



VILA  
NADĚŽDY A KARLA  
KRAMÁŘOVÝCH



Úřad vlády České republiky



*Manželé Kramářovi v zahradě své vily, 1917*

## VILA NADĚŽDY A KARLA KRAMÁŘOVÝCH

## Naděžda a Karel Kramářovi

V roce 1890 podnikl Karel Kramář (1860–1937) svoji první studijní cestu do Ruska. Během půlročního pobytu projel zemí od Petrohradu přes Moskvu až po Baku a poznal život jak na vesnicích, tak ve velkých městech. Dosud cestoval po západní Evropě, avšak zájezd na východ jej v mnoha směrech ovlivnil. Nejenže si Rusko zamiloval, ale našel tam i svoji životní partnerku Naděždu Nikolajevnu Abrikosovou (1862–1936).



*Karel Kramář na terase vily, 1917*



*Naděžda N. Kramářová, 30. léta*

Jeho vyvolená pocházela ze zámožné moskevské kupecké rodiny Chludových, v jejichž salonech se scházela politická, umělecká a vědecká elita Ruska. Poprvé se provdala za bohatého majitele továrny na cukrovinky Alexeje A. Abrikosova a byla matkou čtyř dětí. Manželství zřejmě nebylo příliš šťastné. Paní Naděžda se s manželem dohodla na rozvodu, který se však vlekl i kvůli komplikacím s církevními institucemi. Sňatku Karla Kramáře a Naděždy N. Abrikosové požehnal pravoslavný kněz teprve 17. září 1900.

Karel Kramář již tehdy patřil k významným českým politikům, byl poslancem říšské rady i zemského sněmu, zasvěceně se vyjadřoval k národohospodářské, finanční a sociální problematice, jeho pozornost přitahovala i zahraniční politika rakousko-uherské monarchie. Náležel ke znamenitým, vždy dokonale upraveným parlamentním debatérům. Nebyl závislý na poslaneckých příjmech, vlastnil tkalcovnu v Libštátě, cihelnu v Semilech a disponoval akciemi v několika dalších podnicích.

V květnu 1915 byl Kramář za všeslovanskou propagandu úřady monarchie zatčen a později odsouzen na smrt. Paní Naděžda, hlídána tajnou policií, manžela ve věznicí pravidelně navštěvovala, přilepšovala mu jídlem a donášela čisté oděvy. V červenci 1917 byl Kramář amnestován. Jako národní mučedník se stal předsedou nejvyšší domácí politické instituce Národního výboru a po 28. říjnu 1918 stanul v čele vlády. Ve funkci premiéra vydržel pouze do léta 1919, kdy byl po prohraných volbách odvolán. Už nikdy se

nestal členem vlády a zůstal pouze charismatickým vůdcem pravicové nacionalistické národnědemokratické strany.

Mezi záliby Karla Kramáře náležela četba, hra na klavír a myslivost. Svě choti pořizoval nákladné toalety a módní doplňky v předních krejčovských salonech, věnoval jí drahé klenoty a šperky. Z podnětu paní Naděždy vystavěl tři honosné vily. První byla dokončena v roce 1908 na Krymu, druhá, pražská, roku 1915 a třetí v jeho rodišti, Vysokém nad Jizerou, v roce 1931. Vila na Krymu, pojmenovaná Barbo, byla bolševiky konfiskována a změnila se v ozdravovnu stranických pohlavářů. Domy v Čechách se po první světové válce staly pohostinným ostrovem pro mnohé ruské uprchlíky a emigranty, kterým Kramářovi obětavě pomáhali.

Ctižádostivou a trochu náladovou manželku Kramář vroucně miloval až do smrti – a ona jeho též. Vzájemné dopisy i z dob, kdy oběma bylo již přes sedmdesát, zůstávají plné nelíčené něhy. Snad i proto, že jejich manželství nebylo obdařeno dětmi. Karel Kramář zemřel půl roku po smrti své choti, manželský pár je pohřben v kryptě pravoslavné kaple na Olšanských hřbitovech.





## Vila

Pro stavbu svého pražského domu zakoupil Karel Kramář pozemek, který se rozkládal na XIX. baště sv. Máří Magdalény, jež tvořila součást zrušeného městského opevnění. Vojenské bastiony bývaly odlišovány jmény světců, nejčastěji obdržely pojmenování podle církevní stavby v blízkém okolí. Bašta, kterou politik v březnu 1911 odkoupil od pražského magistrátu, byla pojmenována podle kaple zasvěcené sv. Maří Magdaléně, jež se nachází u předpolí Čechova mostu.

XIX. bašta, vystupující z mohutného letenskému masivu, nabízela impozantní pohledy na Staré Město, Vltavu a Malou Stranu. Vyhledka na historické centrum, zejména pak na Pražský hrad, přiměla politika k rozhodnutí, že vila má být ztvárněna v novobarokním slohu.

Vypracování projektu zadal Kramář prestižnímu rakouskému architektovi Friedrichu Ohmannovi, jehož pokládal za citlivého umělce a znalce staré pražské zástavby.

*Jižní průčelí vily, 1915*





*Okna zimní zahrady  
na západní fasádě, 1915*



*Severní průčelí s hlavním vstupem*

Osoba architekta, ale i rozhodnutí, že jeden z nejdominantnějších pražských pozemků bude zastavěn soukromou vilou, se staly předmětem ostrých polemik. Četní kritici Kramářovi vytýkali též jeho úmysl vystavět dům v historizujícím stylu a s prvky novobarokní architektury, která byla považována za jakýsi „státní“ sloh monarchie. Kramář svůj stavební záměr veřejně obhajoval, a nakonec i prosadil.

Friedrich Ohmann projekty dokončil v létě 1911, ale až do roku 1913 řešil jejich dílčí změny a doplňky požadované stavebníky. Zejména Naděžda N. Kramářová se důkladně a ráda zabývala stavebními i technickými detaily projektu a svými poněkud nezvyklými podněty výrazně ovlivňovala jak architekta, tak později i stavitele.

Stavbu domu zadal Karel Kramář na jaře 1912 stavební firmě Josef Čámský. Následující rok stavitel dokončil hrubou stavbu vily i budov vedlejších (obydlí řidiče a zahradníka). Stavba byla úředně kolaudována v květnu 1915, avšak až do roku 1921 pracovali řemeslníci na úpravách interiéru.

Novobarokní vila se secesními prvky byla postavena na lehce obdélníkovém půdorysu s rizalitou vystupujícími z jižní a západní fasády. Dům kryla mansardová střecha zdobená atikou, stylizovanými orly a květinovým košem. Jednotlivá průčelí dekorovala bohatá plastická výzdoba, na které se podílel sochař Celda Klouček. Jižní fasádu, situovanou k Rudolfínu, členil rizalit s předsunutým balkonem, na jehož zábradlí se nacházelo Kramářovo motto: Pravdou třeba proti všem.



*Ozdobné prvky jižní fasády*



*Psací stůl Karla Kramáře, 1938*



*Kulečnickový sál, 30. léta*

Podle Ohmannových návrhů byla fasáda ozdobena reliéfy českého lva, křižníku na moři a ruského medvěda. Před toto průčelí architekt vyprojektoval zahradní schodiště a soustavu teras s jedinečnými výhledy na město. Před východním průčelím byla podle návrhu architekta Františka Thomayera založena zahrada. Na severní straně domu se nacházel hlavní vstup, krytý závětřím. Ohmann důmyslně oddělil prostor čestného dvora s příjezdovou komunikací od cesty vedoucí k obydlím personálu trelážemi pro popínavé rostliny. Součástí západního průčelí, situovaného k Pražskému hradu, byl vstup do provozního zázemí vily. Výzdoba interiérů byla provedena podle návrhů profesora Uměleckoprůmyslové školy Jana Beneše a sochařů Karla Štipla a Celdy Kloučka. Do tematiky výzdoby se převážně promítla Kramářova politická orientace na carské Rusko. Hlavní společenskou místností v patře vily byla jídelna se zimní zahradou, jejíž okna nabízela výhled na Pražský hrad. Pracovnu Karla Kramáře prosvětlovala okna a balkonové dveře situované k Rudolfinu. Kulečnickový pokoj v přízemí byl další místností, kde Kramářovi přijímali své hosty. Tento pokoj osvětlovaly troje vitrážové dveře vedoucí na terasu před východním průčelím. Ve vile se dále nacházely pokoje pro hosty, několik salonků, šatny a kuchyň. K dokonalému provozu domácnosti přispívalo nejen centrální teplovzdušné vytápění, ale i odsavač prachu a výtah.

Po smrti manželů Kramářových vlastnila vilu od roku 1938 Společnost dr. Karla Kramáře, která ji pronajala Národní galerii, a některé místnosti využívala jako





*Vitráž ve vstupní hale*



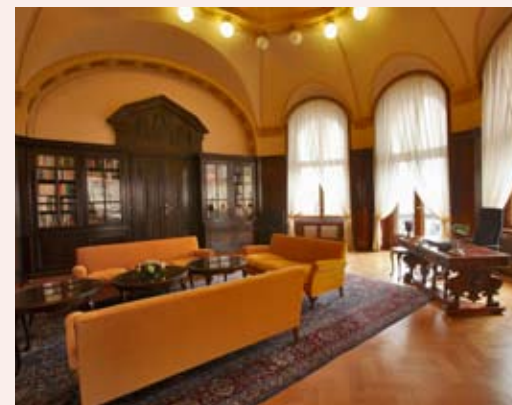
*Jídelna se zimní zahradou*

muzeum. Po roce 1948, kdy byla společnost přinucena ukončit svoji činnost, dům připadl Národnímu muzeu a v roce 1952 přešel do vlastnictví Úřadu předsednictva vlády. Objekt byl využíván převážně k ubytování významných hostů ze zahraničí. Během padesátých let došlo k obnově fasády a byly realizovány nevelké stavební úpravy v interiéru vily. V roce 1967 restaurovali sochaři Karel Štipl a František Pašek štukové a kamenné ozdoby na fasádě a střeše objektu.

Vilu Kramářových prohlásilo v dubnu 1991 Ministerstvo kultury České republiky za kulturní památku. V letech 1994 až 1998 prošla kompletní rekonstrukcí, aby mohla sloužit jako rezidence předsedy vlády České republiky. Sídlo s impozantními výhledy na Prahu tak získalo odpovídající a důstojné využití. Rezidenci českých premiérů již několikrát mohla navštívit nejširší veřejnost, jak v rámci dnů otevřených dveří, tak u příležitosti různých kulturních akcí. V červnu 2007 se v prostorách vily konala komorní výstava archivních dokumentů a osobních předmětů z pozůstalosti manželů Kramářových. Nejzajímavějším exponátem byl patrně diamantový náhrdelník Naděždy N. Kramářové. O dva roky později si návštěvníci mohli prohlédnout díla sochaře Václava Cíglera, nainstalovaná ve spolupráci s architektem Michalem Motyčkou v interiéru vily a na její zahradě.



*Zlatý salon*



*Pracovna předsedy vlády*



Výhled ze zahrady na pražské mosty

## Zahrada

K vypracování návrhu i založení zahrady byl Karlem Kramářem vyzván zahradní architekt František Thomayer v roce 1911. Plán zahrady, který Thomayer načrtl v roce 1913, řešil výsadbu na celém území bašty sv. Maří Magdaleny. Severní vjezdová partie i plochy před jižním průčelím vily (včetně teras) byly navrženy jako pravidelná zahrada s geometrickým půdorysem. Čestný dvůr byl v severní části vymezen příjezdovou průjezdní cestou se středovým travnatým parterem a dvěma dominantami kuželovitých jehličnanů (*Thuja occidentalis*). Intimitu čestného dvora podtrhovaly trelážové stěny s vyzděnými sloupky, popnuté růžemi.

Východní část zahrady byla koncipována v duchu přírodně krajinářských parků se zdůrazněnou funkčností. Na jedné straně výsadba chránila Kramářovy před nežádoucími pohledy z Letenské pláně (a od Hanavského pavilonu), na straně druhé nebránila průhledům od vily do sadů. Úchvatně působil panoramatický výhled z jižního průčelí, zakončený až kdesi nad Zbraslaví. Neméně působivé byly pohledy z vyšších podlaží vily směrem k svatovítskému chrámu. Zahradní dispozice před severní stranou byla čistě funkční – tvořila ji příjezdová cesta lemovaná alejí (v současnosti javory *Acer platanoides* cv. *Globosum*).

Vlastní zahradou byla parková partie mezi vilou a východní hranicí pozemku, vypointovaná polygonem bašty. Z dobových fotografií z dvacátých let





*Skleník zbořený počátkem 50. let, 1915*



*Zahrada před východním průčelím*



Pohled z terasy vily do zahrady

20. století vyplývá, že Thomayer na severovýchodní straně zachoval skupinu listnatých stromů, které na tomto místě musely růst již před výstavbou vily. Základem komunikační sítě se staly poměrně široké mlatové cesty, těsně sledující průběh zdiva bašty, které byly doplněny středovou, mírně obloukovitou cestou, z níž vybíhaly užší funkční pěšiny – k tenisovému kurtu, ke skleníku apod. Obvodovou cestu při hradbách lemovaly bloky stříhaného habrového plotu a vyšší dřeviny. Tato koncepce se v různém stadiu dochovala dodnes. Stromovými prvky tady byly především javory kleny (*Acer pseudoplatanus*). Promenádní charakter cest podtrhovaly však i další stromy, vysazené Thomayerem, tyto výsadby však již v současnosti nejsou příliš čitelné, zřejmě pro rozmanité zásahy v druhé polovině 20. století.

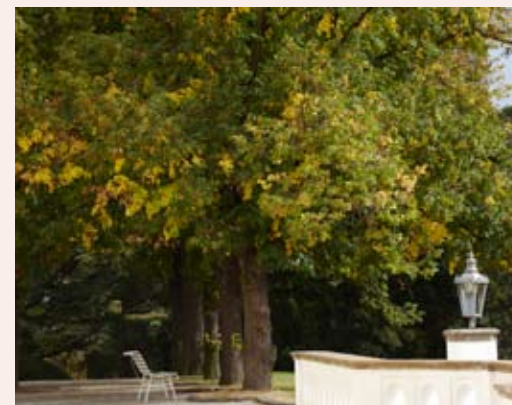
Střed parkové plochy dnes tvoří travnatý parter se skupinami vysokých dřevin, především lip srdčitých a širokolistých (*Tilia cordata* a *T. platyphyllos*), dubu letního (*Quercus robur*), jilmu vazu (*Ulmus laevis*), případně buků lesních (*Fagus sylvatica*). V ploše pak ještě rostou starší exempláře javoru kleny, zhruba stejného stáří. Tisy, volně rostoucí nebo bochníkovitě tvarované, mohly být dosazeny v mnohem pozdější době, stejně jako byla do tohoto parteru vysazena růžová sakura (*Prunus serrulata*), dva exempláře jinanu dvoulaločného (*Ginkgo biloba*), katlapa trubačovitá (*Catalpa bignonioides*), jedle ojiněná (*Abies concolor*) a pěnišníky, zeravy (převážně *Thuja occidentalis* v kultivarech). Z doby zakládání zahrady pochází mimořádně hodnot-



ná skupina mohutných buků přímo v polygonu bašty. Na severní straně této skupiny roste červenolistý vyšší buk lesní nachový (*Fagus sylvatica f. purpurea*), ve středu skupiny stojí dožívající dub letní (*Quercus robur*). Mezi významné stromy v kontextu celé Prahy a jejích parků lze zařadit dva mohutné cedry libanonské (*Cedrus libanii*), které rostou ve vnitřní části zahrady.

Terasy před jižním průčelím vily byly dosazovány především v nedávné době. Z původních thomayerovských výsadeb zůstaly východně i západně od teras vždy čtyři lípy velkolisté (*Tilia platyphyllos*), na jihozápadní straně v druhé řadě doplněné javory mléči (*Acer platanooides*). Při jihovýchodní straně této plochy, na bázi nejnižší terasy, roste patrně nejstarší zdejší tis. Ve druhé polovině 20. století byly do těchto míst vysazovány rozmanité dřeviny – mj. modrozeleňé cypřišky Lawsonovy (*Chamaecyparis lawsoniana*), při západní zdi pak jedle ojíňené (*Abies concolor*), douglasky tisolisté (*Pseudotsuga menziesii*), modřín opadavý (*Larix decidua*) a skupina tří smrků Pančičových (*Picea omorica*).

Všechny pozdější zásahy do zahrady sice narušily Thomayerovo řešení, ale nikoliv jeho původní záměr – tj. vytvořit jednoduchou, snadno udržovatelnou zahradu, poskytující dostatečnou intimitu a zachovávající žádoucí průhledy i komunikační síť. Zahradní dispozice navržená Františkem Thomayerem byla a je pouhým doplňkem vily. Zahrada na sebe nestrhávala pozornost a nesnažila se být dominantou prostoru, ale spíše tichým společníkem. A tím by měla zůstat i v budoucnu.



Parková úprava zahrady



*Východní průčelí vily*



Autoři textů: Michal Kolář, Václav Větvička

Fotografie: Martin Frouz, Archiv Národního muzea

Grafická úprava: Jerome s. r. o. – Petr Liška

Produkce a tisk: Jerome s. r. o.

Vydal Úřad vlády České republiky, 2010

ISBN 978-80-7440-029-2



Úřad vlády České republiky

Úřad vlády České republiky je ústředním orgánem státní správy. Úřad plní úkoly spojené s odborným, organizačním a technickým zabezpečením činnosti vlády, dále bezprostředně zajišťuje podmínky pro práci odborných útvarů předsedy vlády a členů vlády organizačně začleněných do jeho struktury

Vila Naděždy a Karla Kramářových slouží jako reprezentační prostor předsedy vlády České republiky a náleží mezi budovy, jež Úřad vlády České republiky využívá k plnění úkolů spojených s činností vlády. Mezi tyto objekty patří Strakova akademie, Hrzánský palác, Lichtenštejnský palác a vila Hany a Edvarda Benešových v Sezimově Ústí



*Pohled ze střechy vily na Pražský hrad*

