

**ROZBOR**  
**FINANCOVÁNÍ NESTÁTNÍCH NEZISKOVÝCH ORGANIZACÍ**  
**Z VEŘEJNÝCH ROZPOČTŮ V ROCE 2007**

Obsah:

<b>1 METODIKA</b>	<b>3</b>
1.1 Účel	3
1.2 Rozsah sledování	3
1.3 Sledované kategorie	3
1.4 Sledované ukazatele	4
1.5 Zdroje dat a jejich úprava	5
<b>2 POSKYTNUTÉ DOTACE NNO ZE STÁTNÍHO ROZPOČTU</b>	<b>7</b>
<b>3 POSKYTNUTÉ DOTACE NNO V RÁMCI REŽIMU STÁTNÍ DOTAČNÍ POLITIKY</b>	<b>15</b>
<b>4 POSKYTNUTÉ DOTACE NNO Z ROZPOČTŮ KRAJŮ</b>	<b>21</b>
<b>5 POSKYTNUTÉ DOTACE NNO Z OBECNÍCH ROZPOČTŮ</b>	<b>27</b>
<b>6 POSKYTNUTÉ DOTACE NNO ZE STÁTNÍCH FONDŮ</b>	<b>31</b>
<b>PŘÍLOHY</b>	<b>34</b>
Příloha 1: Přehled použitých skupin, oddílů a pododdílů odvětvového třídění rozpočtové skladby a jejich účelové seskupení pro potřeby Rozboru 2007	34
Příloha 2: Hlavní oblasti státní dotační politiky vůči nestátním neziskovým organizacím pro rok 2007	37

## **Seznam zkratek**

ARIS – Automatizovaný rozpočtový informační systém

CEDR – Centrální evidence dotací z rozpočtu

IS CEDR – Informační systém centrální evidence dotací z rozpočtu

MF – Ministerstvo financí ČR

NNO – Nestátní neziskové organizace

NUTS III – podskupina Klasifikace územních statistických jednotek pro územní jednotku kraj

RVNNO – Rada vlády pro nestátní neziskové organizace

Rozbor – Rozbor financování nestátních neziskových organizací z veřejných rozpočtů

ÚV – Úřad vlády ČR

# 1 METODIKA

## 1.1 ÚČEL

Rozbor financování nestátních neziskových organizací z veřejných rozpočtů v roce 2007 (dále jen „Rozbor“) má za cíl sledovat nejen objem všech poskytnutých dotací nestátním neziskovým organizacím (dále jen „NNO“) ze státního rozpočtu a z rozpočtu vyšších územně samosprávných celků (krajů), jako tomu dosud každoročně bylo, ale nově také objem poskytnutých dotací z nižších územně samosprávných celků (dále jen „obcí“) a státních fondů<sup>1</sup>.

## 1.2 ROZSAH SLEDOVÁNÍ

Rozsah sledování Rozboru pro rok 2007:

- a) **všechny dotace ze státního rozpočtu a státních fondů** poskytnuté NNO v souladu se zákonem č. 218/2000 Sb., o rozpočtových pravidlech a o změně některých souvisejících zákonů (rozpočtová pravidla), ve znění pozdějších předpisů,
- b) **všechny dotace z rozpočtu územně samosprávných celků** poskytnuté NNO v souladu se zákonem č. 250/2000 Sb., o rozpočtových pravidlech územních rozpočtů, ve znění pozdějších předpisů.

## 1.3 SLEDOVANÉ KATEGORIE

### A. Poskytovatel dotace

Pod pojmem poskytovatel dotace se míní správce kapitoly nebo celého rozpočtu, z něhož byla dotace poskytnuta. Poskytovatelé dotací jsou dále členěni podle dvou kategorií:

1. **Rozpočet** – rozlišuje jak **jednotlivé kapitoly státního rozpočtu**, tak **rozpočty jednotlivých státních fondů a krajů**. V případě **rozpočtů obcí** je uvádíme **souhrnně za kraje (NUTS III)**.
2. **Dotací titul** – je účelový program, který vyhláší poskytovatel dotace a na základě kterého je poskytnuta dotace.

### B. Příjemce dotace

Příjemce dotace je právní subjekt, který obdržel dotaci z veřejných rozpočtů. Příjemci dotací jsou dále členěni podle dvou<sup>2</sup> kategorií:

1. **Právní forma** – pod pojem „nestátní neziskové organizace“ zahrnuje Rada vlády pro nestátní neziskové organizace (dále jen RVNNO):

a) **Církevní právnické osoby**, které jsou zřizovány církvemi a náboženskými společnostmi podle zákona č. 3/2002 Sb., o svobodě náboženského vyznání a postavení církví a náboženských společností a o změně některých zákonů (zákon o církvích a náboženských společnostech), ve znění pozdějších předpisů, a které jsou evidovány v Rejstříku církevních právnických osob vedeném Ministerstvem kultury.

Na základě vymezení nestátních neziskových organizací podle RVNNO jsou v případě státního a krajských rozpočtů sledovány pouze subjekty evidované podle § 15a zákona jako **účelová zařízení církví a náboženských společností**.

V případě obecních rozpočtů a státních fondů jsou sledovány všechny církevní právnické

<sup>1</sup> Pro rok 2007 na základě usnesení vlády ze dne 7.června 2006 č. 690.

<sup>2</sup> Na rozdíl od předchozích roků bylo v Rozboru 2007 odstoupeno od sledování kategorie činnosti – třídění příjemců dotací podle činnosti, kterou vykonávají.

osoby, protože z čerpaného zdroje dat pro obecní rozpočty a státní fondy (viz podkapitola 1.5 Zdroje dat a jejich úprava) nelze vyčlenit pouze účelová zařízení církví a náboženských společností.

- b) **Nadace a nadační fondy**, které jsou zřizovány podle zákona č. 227/1997 Sb., o nadacích a nadačních fondech a o změně a doplnění některých souvisejících zákonů (zákon o nadacích a nadačních fondech), ve znění pozdějších předpisů.

V případě státního a krajských rozpočtů jsou nadace a nadační fondy sledovány v rámci jedné položky – **nadační subjekty**.

V případě obecních rozpočtů a státních fondů je neuvádíme, protože je nelze samostatně sledovat (viz 1.5 Zdroje dat a jejich úprava).

- c) **Občanská sdružení**, která se řídí zákonem č. 83/1990 Sb., o sdružování občanů, ve znění pozdějších předpisů. Sledování občanských sdružení zahrnuje také jejich **organizační jednotky**.

- d) **Obecně prospěšné společnosti**, které jsou zakládány podle zákona č. 248/1995 Sb., o obecně prospěšných společnostech a o změně a doplnění některých zákonů, ve znění pozdějších předpisů.

2. **Sídlo** – v případě dotací poskytnutých ze státního rozpočtu je sledováno také sídlo příjemce dotace, a to podle krajů (NUTS III).

## 1.4 SLEDOVANÉ UKAZATELE

### A. Státní rozpočet, krajské rozpočty

1. **Poskytnutá dotace**, tedy **přiznaná** výše dotace, která byla (na základě žádosti nebo jiného předpisu) v procesu rozhodování poskytovatele dotací přiznána danému příjemci. Z ukazatele „objem poskytnutých dotací“ je vytvořena další sledovaná kategorie, kterou je **velikost dotace**.
2. **Počet poskytnutých dotací** je sledován jak za kategorie vztahující se k poskytovatelům dotací, tak za kategorie vztahující se k příjemcům dotací.
3. **Počet příjemců dotací** je vypočítán jako jedinečný počet a je sledován pouze za kategorie, které se vztahují k příjemcům dotací. Sledováním počtu příjemců dotací také za kategorie, které se vztahují k poskytovateli dotace, docházelo v minulosti k duplicitě údajů u těch subjektů, kterým se podařilo získat dotace od více poskytovatelů dotací, resp. v rámci více dotačních titulů, proto bylo sledování tohoto ukazatele zúženo.

### B. Obecní rozpočty, státní fondy

1. **Poskytnutá dotace**. Jediným sledovaným ukazatelem u obecních rozpočtů a státních fondů je **dotace po změnách**, jedná se o dotaci schválenou v rozpočtu a upravenou o následná rozpočtová opatření. Z čerpaného zdroje nelze ostatní ukazatele sledovat.

## 1.5 ZDROJE DAT A JEJICH ÚPRAVA

### A. Zdroje dat

Za státní rozpočet je hlavním zdrojem dat Centrální evidence dotací ze státního rozpočtu (CEDR)<sup>3</sup>.

<sup>3</sup> Upozorňujeme, že v případě databáze dotací ze státního rozpočtu mohlo dojít k nepřesnostem v počtu dotací v případech, kdy jeden příjemce získal více dotací v jednom dotačním titulu. Databáze, kterou zpracovatelé Rozboru disponovali, nerozlišuje, zda přiznaná výše finančního příspěvku jednomu příjemci je součtem splátek pouze jedné či více dotací poskytnutých v rámci jednoho dotačního titulu. Počet dotací tak může být vyšší a velikost dotace (průměrné, maximální) naopak nižší.

V Rozboru chybí údaje o dotacích pro NNO na protidrogovou politiku z rozpočtových kapitol Ministerstva spravedlnosti a Ministerstva práce a sociálních věcí za rok 2007, protože tato data nebyla vložena do CEDRu. Dále byla tato databáze dotací ze státního rozpočtu doplněna údaji od Ministerstva financí ČR (dále jen MF) a Úřadem vlády ČR (dále jen ÚV).

Údaje o poskytnutých dotacích z rozpočtů krajů byly čerpány z databází vedených jednotlivými kraji.

V případě obecních rozpočtů a státních fondů se hlavním zdrojem dat stal Automatizovaný rozpočtový informační systém (ARIS), který obsahuje datové oblasti účetního a finančního výkaznictví.

## **B. Úprava údajů**

**Získané databáze jednotlivých dotací ze státního rozpočtu a rozpočtů jednotlivých krajů byly upraveny:**

- 1. Odstranění nesprávně evidovaných údajů.** Získané databáze obsahovaly údaje za právní formy odlišné od vymezení RVNNO (např. svazek obcí, příspěvková organizace, zájmové sdružení právnických osob, družstvo, společnost s ručením omezeným, církevní školská a zdravotnická zařízení, apod.)<sup>4</sup>. Nesprávně evidované údaje byly z databází odstraněny: v případě státního rozpočtu se jednalo o 426 dotací v celkové výši 830 mil. Kč, v případě rozpočtů krajů šlo o 124 dotací v celkové výši 23 mil. Kč.
- 2. Odstranění církevních právnických osob, které nejsou evidovány jako „účelová zařízení“.** V obou databázích byly ponechány pouze údaje za účelová zařízení církví a náboženských společností tak, jak byla evidována v Rejstříku církevních právnických osob spravovaným Ministerstvem kultury. Údaje za organizace s právní formou 721 – církevní organizace, které nebyly evidovány jako účelová zařízení církví, byly vypuštěny<sup>5</sup>: v případě státního rozpočtu se jednalo o 587 dotací v celkové výši 655 mil. Kč, v případě rozpočtů krajů šlo o 870 dotací v celkové výši 154 mil. Kč.
- 3. Zařazení dotačních titulů/programů podle odvětvového třídění rozpočtové skladby.** Jednotlivé dotační tituly byly poskytovateli dotací klasifikovány do paragrafů odvětvového třídění rozpočtové skladby. Zobrazeny jsou pouze vybrané skupiny, oddíly, pododdíly (popřípadě jejich účelově vytvořená seskupení pro potřeby Rozboru), v rámci nichž byla poskytnuta dotace. Přehled použitých skupin, oddílů a pododdílů odvětvového třídění rozpočtové skladby a jejich účelového seskupení je uveden v příloze 1.
- 4. Přiřazení dotačních titulů/programů podle Hlavních oblastí státní dotační politiky.** Dotační tituly, které spadají do režimu státní dotační politiky, jsou z důvodu srovnání s údaji z minulých let sledovány ve třetí kapitole zvlášť. Režim státní dotační politiky je souhrn dotací, poskytnutých NNO jednotlivými ministerstvy na základě Hlavních oblastí státní dotační politiky vůči NNO pro rok 2007, které byly schváleny usnesením vlády ze dne 7.června 2006 č. 690 (viz příloha 2).

---

<sup>4</sup> Upozorňujeme, že mohlo dojít také k opačné situaci, kdy se v získaných databázích nemusely vyskytovat údaje za subjekty, které by vymezení RVNNO vyhovovaly. Tento stav však zpracovatelé nemohli napravit, protože disponovali pouze vždy těmi částmi databází, které podle poskytovatelů dotací obsahovaly údaje za vybrané právní formy.

<sup>5</sup> U tabulek podle právní formy bude výběr účelových zařízení církví označen jako (- 721).

## Získané sumáře dotací z obecních rozpočtů a státních fondů z informačního systému ARIS byly upraveny:

- Výběr požadovaných položek běžných a kapitálových výdajů druhového třídění rozpočtové skladby podle příjemce.** V obou sumářích byly ponechány pouze údaje o investičních a neinvestičních transferech, jejichž příjemci byly obecně prospěšné společnosti, občanská sdružení, církve a náboženské společnosti (tj. všechny církevní právnické osoby)<sup>6</sup>. Nadace a nadační fondy jsou u druhového třídění rozpočtové skladby uváděny v rámci položek ostatní neziskové a podobné organizace, kde jsou například uváděny i svazky obcí, honební společenstva apod., proto je v případě obecních rozpočtů a státních fondů neuvádíme.
- Zařazení paragrafů odvětvového třídění rozpočtové skladby do účelového seskupení pro potřeby Rozboru.** Jednotlivé dotační tituly byly poskytovateli dotací klasifikovány do paragrafů odvětvového třídění rozpočtové skladby. Sumáře již obsahují pouze souhrny za jednotlivé paragrafy odvětvového třídění rozpočtové skladby. Zobrazeny jsou pouze vybrané skupiny, oddíly, pododdíly (popřípadě jejich účelově vytvořená seskupení pro potřeby Rozboru), v rámci nichž byla poskytnuta dotace. Přehled použitých skupin, oddílů a pododdílů odvětvového třídění rozpočtové skladby a jejich účelového seskupení je uveden v příloze 1.

Odstranění nesprávně evidovaných údajů, tak jako v případě státního rozpočtu a rozpočtů krajů, není možné<sup>7</sup>. Také není možné uvádět jiné ukazatele, nežli je výše poskytnuté dotace, neboť data jsou dostupná pouze jako sumáře.

### C. Zobrazení údajů

Údaje jsou v dokumentu zobrazeny pomocí analytických (rozebírají jednu sledovanou kategorii) a kontingenčních (srovnávají dvě sledované kategorie) tabulek. Údaje v tabulkách jsou uváděny v tisících Kč, pokud není uvedeno jinak. Zobrazení údajů je dále tvořeno grafy a souhrnem nejzajímavějších zjištění, která se nacházejí vždy na začátku každé kapitoly.

Sledované kategorie jsou v tabulkách uváděny pomocí číselníků:

Sledovaná kategorie	Číselník	Poznámka
Rozpočet	Kapitoly státního rozpočtu, jednotlivé státní fondy a CZ-NUTS III (Klasifikace územních statistických jednotek)	
Dotační titul	Odvětvové členění rozpočtové skladby	Účelové seskupení viz příloha 1
Právní forma	Právní forma organizace	U státního a krajských rozpočtů: 117 a 118 společně, 701 a 731 společně, 721 výběr U obecních rozpočtů a státních fondů: 701 a 731 společně, 721
Sídlo	CZ-NUTS (Klasifikace územních statistických jednotek)	

<sup>6</sup> U tabulek podle právních forem budou církevní právnické osoby uvedeny jako (721).

<sup>7</sup> Upozorňujeme, že v datech čerpaných z informačního systému ARIS mohlo dojít k situaci, kdy poskytovatelé zařadili dotace nestátním neziskovým organizacím do nesprávných položek druhového třídění nebo zařadili do námi sledovaných položek dotace nesprávným subjektům. V získaných databázích se tak nemusely vyskytovat údaje za subjekty, které by vymezení RVNNO vyhovovaly, a naopak se tam mohou vyskytovat dotace poskytnuté jiným než nestátním neziskovým organizacím. Tento stav však zpracovatelé nemohli napravit, neboť data jsou poskytována v sumářích bez možnosti odstranění nesprávně evidovaných údajů.

## 2 POSKYTNUTÉ DOTACE ZE STÁTNÍHO ROZPOČTU

1. V roce 2007 bylo NNO ze státního rozpočtu poskytnuto **6 600 mil. Kč**, z toho 75 % bylo poskytnuto pouze ze dvou kapitol – 313 Ministerstva práce a sociálních věcí a 333 Ministerstva školství, mládeže a tělovýchovy.
2. V průměru činila v roce 2007 poskytnutá dotace ze státního rozpočtu NNO **1 199 tis. Kč**, ale nejvíce dotací (téměř třetina) bylo ve výši od 100 do 499 tis. Kč.
3. Největší objem dotací poskytnutých NNO ze státního rozpočtu v roce 2007 směřoval do oblasti "**Tělovýchova**" (1 347 mil. Kč, 20,5 %), "**Sociální věci a politika zaměstnanosti**" (1 475 mil. Kč, 22 %) a do oblasti "**Finanční operace a ostatní činnosti**" (1 709 mil. Kč, 26 %).

*Od 1. ledna 2007 došlo ke změně financování sociálních služeb podle zákona č.108/2006 Sb., o sociálních službách, ve znění pozdějších předpisů. Tyto dotace poskytovatelům sociálních služeb jsou administrovány kraji, avšak do krajských rozpočtů nevstupují. Z tohoto důvodu jsou dotace poskytovatelům sociálních služeb uváděny jako dotace státního rozpočtu v oblasti "Finanční operace a ostatní činnosti".*

*V rámci oblasti "Finanční operace a ostatní činnosti" tvoří dotace NNO na sociální služby 85 % (1 449 mil. Kč).*

4. Subjekty, které mají **sídlo v Praze, získaly více než 49 %** z celkového objemu poskytnutých dotací NNO ze státního rozpočtu v roce 2007.
5. Největšími příjemci dotací ze státního rozpočtu byli Český svaz tělesné výchovy, Nadace rozvoje občanské společnosti a Horská služba ČR o.p.s., kterým se podařilo získat téměř 16 % objemu dotací ze státního rozpočtu v roce 2007.
6. Přes 41 % objemu dotací poskytnutých **obecně prospěšným společenstvem** ze státního rozpočtu v roce 2007 směřovalo do oblasti "**Vzdělávání a školské služby**". Více než 1 340 mil. Kč (31 %) dotací poskytnutých **občanským sdružením** ze státního rozpočtu v roce 2007 směřovalo do oblasti "**Tělovýchova**".

**Tabulka 2.1: Poměrové ukazatele státního rozpočtu podle dotačního titulu (v tis. Kč)**

Odvětvové třídění rozpočtové skladby	Součet dotací	Podíl (v %)	Počet dotací	Dotace průměr	Dotace maximum
<b>Zemědělství, lesní hospodářství a rybářství</b>	<b>216 405</b>	<b>3,28</b>	<b>599</b>	<b>361</b>	<b>79 581</b>
z toho: Zemědělská a potravinářská činnost	205 515	-	60	3 425	79 581
z toho: Lesnictví	10 839	-	538	20	186
<b>Průmyslová a ostatní odvětví hospodářství</b>	<b>165 233</b>	<b>2,50</b>	<b>47</b>	<b>3 516</b>	<b>110 000</b>
z toho: Vnitřní obchod, služby a cestovní ruch	137 530	-	10	13 753	110 000
<b>Vzdělávání a školské služby</b>	<b>559 700</b>	<b>8,48</b>	<b>317</b>	<b>1 766</b>	<b>23 034</b>
z toho: Předškolní a základní vzdělávání	177 539	-	47	3 777	23 034
z toho: Střední vzdělávání	295 624	-	55	5 375	21 202
<b>Kultura a ochrana památek</b>	<b>251 626</b>	<b>3,81</b>	<b>844</b>	<b>298</b>	<b>15 000</b>
z toho: Kultura	200 368	-	415	483	15 000
z toho: Ochrana památek a péče o kulturní dědictví	1 861	-	9	207	300
<b>Tělovýchova</b>	<b>1 347 185</b>	<b>20,41</b>	<b>151</b>	<b>8 922</b>	<b>479 927</b>
z toho: Státní sportovní reprezentace	644 160	-	21	30 674	479 927
<b>Zájmová činnost a rekreace (Volný čas dětí a mládeže)</b>	<b>251 022</b>	<b>3,80</b>	<b>287</b>	<b>875</b>	<b>33 830</b>
<b>Zdravotnictví</b>	<b>258 923</b>	<b>3,92</b>	<b>348</b>	<b>744</b>	<b>32 753</b>
z toho: Prevence před drogami, alkoh. a náv. látkami	108 014	-	96	1 125	16 772
z toho: Ostatní zdravotnické programy	141 609	-	239	593	32 753
<b>Bydlení, komunální služby a územní rozvoj</b>	<b>11 710</b>	<b>0,18</b>	<b>9</b>	<b>1 301</b>	<b>3 800</b>
<b>Ochrana životního prostředí</b>	<b>55 604</b>	<b>0,84</b>	<b>214</b>	<b>260</b>	<b>8 200</b>
z toho: Ochrana přírody a krajiny	12 126	-	114	106	820
z toho: Ekologická výchova a osvěta	19 777	-	20	989	2 102
<b>Výzkum a vývoj</b>	<b>109 700</b>	<b>1,66</b>	<b>118</b>	<b>930</b>	<b>37 660</b>
<b>Sociální věci a politika zaměstnanosti</b>	<b>1 475 061</b>	<b>22,35</b>	<b>1 530</b>	<b>964</b>	<b>78 000</b>
z toho: Aktivní politika zaměstnanosti	883 803	-	1 147	771	21 574
z toho: Sociální poradenství	52 617	-	38	1 385	16 270
z toho: Péče a pomoc dětem, rodinám a ostatním skupinám obyvatelstva	129 749	-	208	624	5 518
z toho: Služby sociální péče	97 188	-	11	8 835	78 000
z toho: Služby sociální prevence	68 264	-	50	1 365	11 270
<b>Civilní připravenost na krizové stavy, bezpečnost a veřejný pořádek</b>	<b>22 403</b>	<b>0,34</b>	<b>89</b>	<b>252</b>	<b>2 480</b>
<b>Právní ochrana</b>	<b>1 850</b>	<b>0,03</b>	<b>18</b>	<b>103</b>	<b>180</b>
<b>Požární ochrana a IZS (Dobrovolná požární ochrana)</b>	<b>25 607</b>	<b>0,39</b>	<b>20</b>	<b>1 280</b>	<b>15 460</b>
<b>Státní moc, státní správa a územní samospráva</b>	<b>11 407</b>	<b>0,17</b>	<b>50</b>	<b>228</b>	<b>5 085</b>
<b>Jiné veřejné služby a činnosti</b>	<b>127 675</b>	<b>1,93</b>	<b>71</b>	<b>1 798</b>	<b>15 498</b>
<b>Finanční operace a ostatní činnosti</b>	<b>1 708 911</b>	<b>25,89</b>	<b>793</b>	<b>2 155</b>	<b>68 649</b>
<b>Celkem</b>	<b>6 600 023</b>	<b>100,00</b>	<b>5 505</b>	<b>1 199</b>	<b>479 927</b>

Zdroj: CEDR, podklady MF a ÚV, upraveno

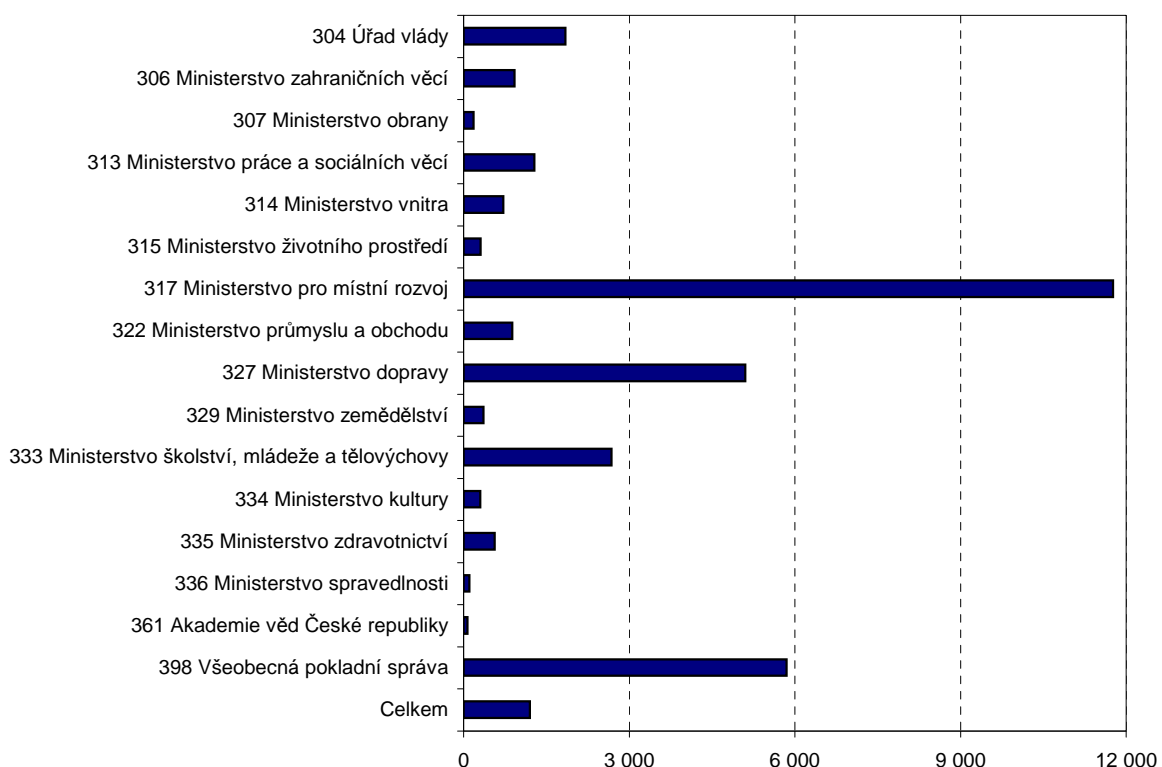


**Tabulka 2.2: Poměrové ukazatele státního rozpočtu podle jednotlivých rozpočtů (v tis. Kč)**

Rozpočet	Součet dotací	Podíl (v %)	Počet dotací	Dotace průměr	Dotace maximum
304 Úřad vlády	97 803	1,48	53	1 845	16 722
306 Ministerstvo zahraničních věcí	82 899	1,26	90	921	15 482
307 Ministerstvo obrany	5 214	0,08	29	180	1 502
313 Ministerstvo práce a sociálních věcí	2 913 322	44,14	2 278	1 279	78 000
314 Ministerstvo vnitra	86 186	1,31	120	718	19 000
315 Ministerstvo životního prostředí	69 557	1,05	227	306	8 200
317 Ministerstvo pro místní rozvoj	129 410	1,96	11	11 765	110 000
322 Ministerstvo průmyslu a obchodu	38 870	0,59	44	883	6 000
327 Ministerstvo dopravy	10 200	0,15	2	5 100	5 700
329 Ministerstvo zemědělství	216 405	3,28	599	361	79 581
333 Ministerstvo školství, mládeže a tělovýchovy	2 045 580	30,99	764	2 677	479 927
334 Ministerstvo kultury	250 652	3,80	835	300	15 000
335 Ministerstvo zdravotnictví	155 740	2,36	276	564	32 753
336 Ministerstvo spravedlnosti	1 850	0,03	18	103	180
361 Akademie věd České republiky	5 200	0,08	75	69	313
398 Všeobecná pokladní správa	491 136	7,44	84	5 847	33 029
<b>Celkem</b>	<b>6 600 023</b>	<b>100,00</b>	<b>5 505</b>	<b>1 199</b>	<b>479 927</b>

Zdroj: CEDR, podklady MF a ÚV, upraveno

**Graf 2.1: Průměrná dotace ze státního rozpočtu u jednotlivých rozpočtových kapitol (v tis. Kč)**



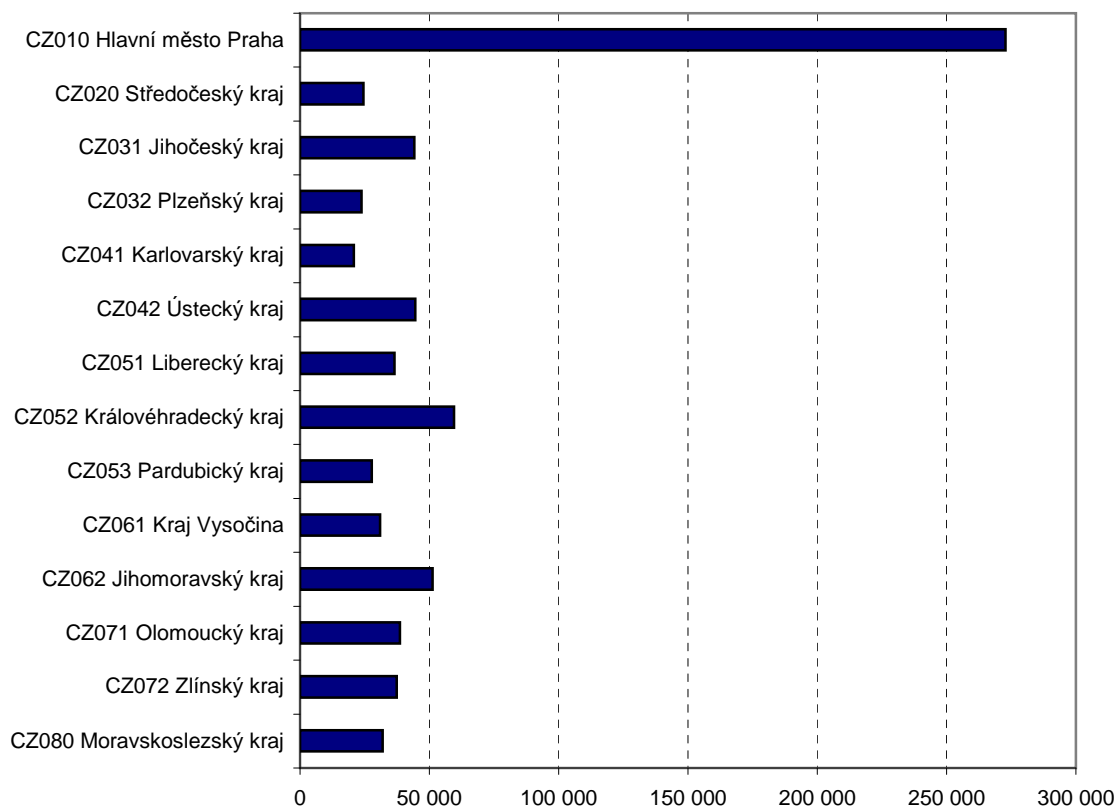
**Tabulka 2.3: Poměrové ukazatele státního rozpočtu podle sídla příjemce dotace (v tis. Kč)**

Sídlo příjemce dotace	Součet dotací	Počet příjemců	Průměr na příjemce	Maximum na příjemce	Index na příjemce
CZ010 Hlavní město Praha	3 241 386	881	3 679	776 968	272 815
CZ020 Středočeský kraj	287 354	256	1 122	15 925	24 450
CZ031 Jihočeský kraj	278 607	267	1 043	17 726	44 223
CZ032 Plzeňský kraj	131 648	125	1 053	19 045	23 740
CZ041 Karlovarský kraj	63 183	65	972	8 822	20 743
CZ042 Ústecký kraj	366 509	267	1 373	21 242	44 519
CZ051 Liberecký kraj	157 254	137	1 148	22 000	36 505
CZ052 Královéhradecký kraj	327 210	200	1 636	110 000	59 531
CZ053 Pardubický kraj	141 049	138	1 022	24 270	27 779
CZ061 Kraj Vysočina	158 091	210	753	18 788	30 899
CZ062 Jihomoravský kraj	580 817	334	1 739	86 242	51 283
CZ071 Olomoucký kraj	247 461	181	1 367	25 000	38 672
CZ072 Zlínský kraj	220 726	174	1 269	25 969	37 421
CZ080 Moravskoslezský kraj	398 730	292	1 366	48 509	31 917
<b>Celkem</b>	<b>6 600 023</b>	<b>3 527</b>	<b>1 871</b>	<b>776 968</b>	<b>64 158</b>

Index = přepočten na 100 000 obyvatel k 1. 1. 2007 (Český statistický úřad)

Zdroj: CEDR, podklady MF a ÚV, upraveno

**Graf 2.2: Index poskytnuté dotace ze státního rozpočtu na 100 000 obyvatel podle krajů (v tis. Kč)**



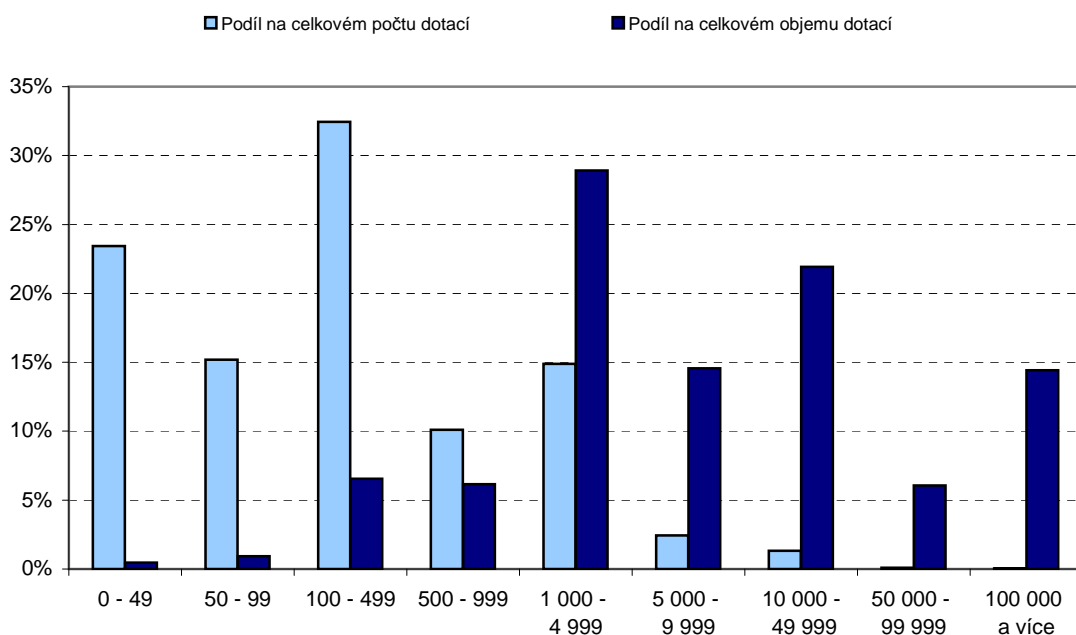
Pozn: Vyšší Index poskytnuté dotace ze státního rozpočtu v Hlavním městě Praze je pravděpodobně důsledkem nejen vysokého počtu NNO sídlících v Hlavním městě Praze, ale i jejich nadregionální působností. V dotacích poskytnutých NNO se sídlem v Praze jsou pak v mnohem větší míře zahrnuty dotace na projekty s celorepublikovým dosahem než v případě jiných krajů.

**Tabulka 2.4: Počet dotací ze státního rozpočtu podle velikosti dotace a rozpočtu (v tis. Kč)**

Velikost dotace	0 - 49	50 - 99	100 - 499	500 - 999	1 000 - 4 999	5 000 - 9 999	10 000 - 49 999	50 000 - 99 999	100 000 a více	Celkem
<b>Rozpočet</b>										
304 Úřad vlády			15	15	19	3	1			53
306 Ministerstvo zahraničních věcí	9	16	37	10	14	2	2			90
307 Ministerstvo obrany	10	8	8	2	1					29
313 Ministerstvo práce a sociálních věcí	250	314	733	339	544	63	31	4		2 278
314 Ministerstvo vnitra	9	15	76	11	5	2	2			120
315 Ministerstvo životního prostředí	60	34	99	18	14	2				227
317 Ministerstvo pro místní rozvoj		1	2	2	4	1			1	11
322 Ministerstvo průmyslu a obchodu	1	1	25	8	8	1				44
327 Ministerstvo dopravy					1	1				2
329 Ministerstvo zemědělství	505	34	31	6	16	4	2	1		599
333 Ministerstvo školství, mládeže a tělovýchovy	82	138	287	66	118	42	29		2	764
334 Ministerstvo kultury	266	165	303	55	39	5	2			835
335 Ministerstvo zdravotnictví	42	70	119	17	21	5	2			276
336 Ministerstvo spravedlnosti	1	9	8							18
361 Akademie věd ČR	37	20	18							75
398 Všeobecná pokladní správa			17	5	24	18	20			84
<b>Celkem</b>	<b>1 272</b>	<b>825</b>	<b>1 778</b>	<b>554</b>	<b>828</b>	<b>149</b>	<b>91</b>	<b>5</b>	<b>3</b>	<b>5 505</b>
<b>Výše dotace</b>	<b>29 280</b>	<b>57 467</b>	<b>408 132</b>	<b>382 135</b>	<b>1 826 161</b>	<b>997 431</b>	<b>1 639 923</b>	<b>372 524</b>	<b>886 968</b>	<b>6 600 023</b>

Zdroj: CEDR, podklady MF a ÚV, upraveno

**Graf 2.3: Podíl na celkovém počtu a celkovém objemu dotací ze státního rozpočtu podle velikosti dotace (v tis. Kč)**



**Tabulka 2.5: Dotace ze státního rozpočtu podle právní formy a dotačního titulu (v tis. Kč)**

Právní forma	Nadační subjekty (117, 118)		Obecně prospěšné společnosti (141)		Občanská sdružení (701, 731)		Církevní právnické osoby (- 721)		Celkem	
	Součet dotací	Počet dotací	Součet dotací	Počet dotací	Součet dotací	Počet dotací	Součet dotací	Počet dotací	Součet dotací	Počet dotací
<b>Odvětvové třídění rozpočtové skladby</b>										
<b>Zemědělství, lesní hospodářství a rybářství</b>	<b>51</b>	<b>1</b>			<b>216 354</b>	<b>598</b>			<b>216 405</b>	<b>599</b>
z toho: Zemědělská a potravinářská činnost					205 515	60			205 515	60
z toho: Lesnictví					10 839	538			10 839	538
<b>Průmyslová a ostatní odvětví hospodářství</b>			<b>117 869</b>	<b>8</b>	<b>47 364</b>	<b>39</b>			<b>165 233</b>	<b>47</b>
z toho: Vnitřní obchod, služby a cestovní ruch			110 150	1	27 380	8			137 530	10
<b>Vzdělávání a školské služby</b>			<b>517 637</b>	<b>199</b>	<b>40 761</b>	<b>111</b>	<b>1 302</b>	<b>7</b>	<b>559 821</b>	<b>317</b>
z toho: Předškolní a základní vzdělávání			165 168	42	12 371	5			177 539	47
z toho: Střední vzdělávání			294 224	54	1 400	1			295 624	55
<b>Kultura a ochrana památek</b>	<b>1 815</b>	<b>7</b>	<b>85 681</b>	<b>75</b>	<b>163 662</b>	<b>755</b>	<b>468</b>	<b>7</b>	<b>251 626</b>	<b>844</b>
z toho: Kultura	1 815	7	78 738	47	119 815	361			200 368	415
z toho: Ochrana památek a péče o kulturní dědictví					1 695	8	166	1	1 861	9
<b>Tělovýchova</b>			<b>7 043</b>	<b>1</b>	<b>1 340 142</b>	<b>150</b>			<b>1 347 185</b>	<b>151</b>
z toho: Státní sportovní reprezentace					644 160	21			644 160	21
<b>Zájmová činnost a rekreace (Volný čas dětí a mládeže)</b>			<b>4 518</b>	<b>10</b>	<b>241 316</b>	<b>269</b>	<b>5 188</b>	<b>8</b>	<b>251 022</b>	<b>287</b>
<b>Zdravotnictví</b>			<b>31 898</b>	<b>20</b>	<b>216 593</b>	<b>283</b>	<b>10 432</b>	<b>45</b>	<b>258 923</b>	<b>348</b>
z toho: Prevence před drogami, alkoh. a náv. látkami			19 141	8	80 528	73	8 345	15	108 014	96
z toho: Ostatní zdravotnické programy			12 757	12	127 175	200	1 677	27	141 609	239
<b>Bydlení, komunální služby a územní rozvoj</b>			<b>1 500</b>	<b>1</b>	<b>10 210</b>	<b>8</b>			<b>11 710</b>	<b>9</b>
<b>Ochrana životního prostředí</b>	<b>340</b>	<b>1</b>	<b>7 318</b>	<b>16</b>	<b>47 945</b>	<b>197</b>			<b>55 604</b>	<b>214</b>
z toho: Ochrana přírody a krajiny	340	1	1 642	6	10 144	107			12 126	114
z toho: Ekologická výchova a osvěta			4 937	6	14 841	14			19 777	20
<b>Výzkum a vývoj</b>			<b>42 729</b>	<b>15</b>	<b>66 971</b>	<b>103</b>			<b>109 579</b>	<b>118</b>
<b>Sociální věci a politika zaměstnanosti</b>	<b>151 301</b>	<b>8</b>	<b>194 561</b>	<b>200</b>	<b>917 933</b>	<b>1 110</b>	<b>211 267</b>	<b>212</b>	<b>1 475 061</b>	<b>1530</b>
z toho: Aktivní politika zaměstnanosti	5 007	6	141 952	158	647 340	837	89 504	146	883 803	1147
z toho: Sociální poradenství			2 920	3	49 527	34	170	1	52 617	38
z toho: Péče a pomoc dětem, rodinám a ostatním skupinám obyvatelstva			25 220	18	85 851	151	18 678	39	129 749	208
z toho: Služby sociální péče			2 642	2	6 856	4	87 690	5	97 188	11
z toho: Služby sociální prevence			15 540	6	47 094	36	5 629	8	68 264	50
<b>Civilní připravenost na krizové stavy, bezpečnost a veřejný pořádek</b>			<b>2 811</b>	<b>6</b>	<b>14 196</b>	<b>66</b>	<b>5 396</b>	<b>17</b>	<b>22 403</b>	<b>89</b>
<b>Právní ochrana</b>			<b>199</b>	<b>3</b>	<b>1 567</b>	<b>14</b>	<b>84</b>	<b>1</b>	<b>1 850</b>	<b>18</b>
<b>Požární ochrana a IZS (Dobrovolná požární ochrana)</b>					<b>25 432</b>	<b>19</b>	<b>175</b>	<b>1</b>	<b>25 607</b>	<b>20</b>
<b>Státní moc, státní správa a územní samospráva</b>	<b>150</b>	<b>1</b>	<b>1 160</b>	<b>4</b>	<b>10 098</b>	<b>45</b>	<b>0</b>		<b>11 407</b>	<b>50</b>
<b>Jiné veřejné služby a činnosti</b>	<b>2 604</b>	<b>3</b>	<b>79 542</b>	<b>15</b>	<b>29 402</b>	<b>41</b>	<b>16 127</b>	<b>12</b>	<b>127 675</b>	<b>71</b>
<b>Finanční operace a ostatní činnosti</b>			<b>174 067</b>	<b>104</b>	<b>926 478</b>	<b>520</b>	<b>608 367</b>	<b>169</b>	<b>1 708 911</b>	<b>793</b>
<b>Celkem</b>	<b>156 261</b>	<b>21</b>	<b>1 268 533</b>	<b>677</b>	<b>4 316 423</b>	<b>4 328</b>	<b>858 806</b>	<b>479</b>	<b>6 600 023</b>	<b>5 505</b>
<b>Počet příjemců dotací</b>		<b>19</b>		<b>368</b>		<b>2 955</b>		<b>185</b>		<b>3 527</b>

Zdroj: CEDR, podklady MF a UV, upraveno

**Tabulka 2.6: Dotace ze státního rozpočtu podle sídla příjemce dotace a dotačního titulu (v tis. Kč)**

Sídlo příjemce dotace	CZ010 Hlavní město Praha	CZ020 Středočeský kraj	CZ031 Jihočeský kraj	CZ032 Plzeňský kraj	CZ041 Karlovarský kraj	CZ042 Ústecký kraj	CZ051 Liberecký kraj	CZ052 Královéhradecký kraj	CZ053 Pardubický kraj	CZ061 Kraj Vysočina	CZ062 Jihomoravský kraj	CZ071 Olomoucký kraj	CZ072 Zlímský kraj	CZ080 Moravskoslezský kraj	Celkem
<b>Zemědělství, lesní hospodářství a rybářství</b>	<b>138 595</b>	<b>3 124</b>	<b>18 578</b>	<b>522</b>	<b>63</b>	<b>399</b>	<b>592</b>	<b>1 523</b>	<b>3 129</b>	<b>3 335</b>	<b>44 259</b>	<b>601</b>	<b>986</b>	<b>699</b>	<b>216 405</b>
z toho: Zemědělská a potravinářská činnost	138 595	1 671	15 947	220			471	880	2 452	1 111	43 131	300	584	153	205 515
z toho: Lesnictví		1 453	2 631	302	63	399	121	643	677	2 224	1 128	251	402	546	10 839
<b>Průmyslová a ostatní odvětví hospodářství</b>	<b>46 426</b>	<b>200</b>	<b>1 043</b>	<b>478</b>		<b>500</b>		<b>111 800</b>		<b>200</b>	<b>1 004</b>		<b>881</b>	<b>2 701</b>	<b>165 233</b>
z toho: Vnitřní obchod, služby a cestovní ruch	25 380		150					111 800		200					137 530
<b>Vzdělávání a školské služby</b>	<b>118 510</b>	<b>50 199</b>	<b>31 563</b>	<b>5 693</b>	<b>3 419</b>	<b>61 486</b>	<b>7 793</b>	<b>16 822</b>	<b>30 003</b>	<b>13 703</b>	<b>88 356</b>	<b>50 369</b>	<b>36 474</b>	<b>45 311</b>	<b>559 700</b>
z toho: Předškolní a základní vzdělávání	18 736	15 144	17 879	1 395		25 316	5 816	12 720	23 034	669	6 989	42 697	5 502	1 644	177 539
z toho: Střední vzdělávání	75 454	31 459	8 431	486	3 225	35 098			5 162	7 713	70 798	1 805	25 969	30 023	295 624
<b>Kultura a ochrana památek</b>	<b>161 067</b>	<b>3 668</b>	<b>3 128</b>	<b>3 708</b>	<b>1 737</b>	<b>2 242</b>	<b>1 334</b>	<b>8 410</b>	<b>3 791</b>	<b>6 293</b>	<b>22 195</b>	<b>2 035</b>	<b>9 751</b>	<b>22 266</b>	<b>251 626</b>
z toho: Kultura	135 996	2 348	2 791	2 275	1 292	909	405	6 609	2 546	4 729	15 244	725	7 175	17 323	200 368
z toho: Ochrana památek a péče o kulturní dědictví		100		515		480		166	300					300	1 861
<b>Tělovýchova</b>	<b>1 133 839</b>	<b>20 028</b>	<b>15 942</b>	<b>1 250</b>	<b>593</b>	<b>2 732</b>	<b>45 345</b>	<b>7 880</b>	<b>1 000</b>	<b>4 440</b>	<b>72 684</b>	<b>30 480</b>	<b>10 278</b>	<b>695</b>	<b>1 347 185</b>
z toho: Státní sportovní reprezentace	627 663						15 000				1 438		58		644 160
<b>Záimová činnost a rekreace (Volný čas dětí a ml.)</b>	<b>155 975</b>	<b>17 339</b>	<b>6 704</b>	<b>4 628</b>	<b>351</b>	<b>11 169</b>	<b>1 437</b>	<b>1 955</b>	<b>666</b>	<b>8 802</b>	<b>17 994</b>	<b>2 641</b>	<b>722</b>	<b>20 639</b>	<b>251 022</b>
<b>Zdravotnictví</b>	<b>169 802</b>	<b>6 748</b>	<b>11 655</b>	<b>5 041</b>	<b>1 636</b>	<b>13 737</b>	<b>4 725</b>	<b>5 014</b>	<b>408</b>	<b>2 855</b>	<b>21 537</b>	<b>5 101</b>	<b>2 253</b>	<b>8 411</b>	<b>258 923</b>
z toho: Prevence před drogami, alkoh. a náv. látkami	34 996	6 228	6 679	4 763	1 636	13 087	4 325	3 775	108	2 827	15 469	4 210	1 841	8 071	108 014
z toho: Ostatní zdravotnické programy	131 115	300	496	278		650	400	1 189	300	28	5 558	642	412	241	141 609
<b>Bydlení, komunální služby a územní rozvoj</b>	<b>7 910</b>									<b>3 800</b>					<b>11 710</b>
<b>Ochrana životního prostředí</b>	<b>18 326</b>	<b>2 509</b>	<b>5 427</b>	<b>2 466</b>	<b>549</b>	<b>2 822</b>	<b>3 625</b>	<b>3 850</b>	<b>509</b>	<b>1 662</b>	<b>6 417</b>	<b>4 082</b>	<b>1 857</b>	<b>1 503</b>	<b>55 604</b>
z toho: Ochrana přírody a krajiny	20	1 442	598	376	110	1 947	1 767	282	129	1 532	1 759	856	396	913	12 126
z toho: Ekologická výchova a osvěta	3 819	797	3 652	1 865	439	875	981	2 811			1 804	1 310	1 125	300	19 777
<b>Výzkum a vývoj</b>	<b>86 403</b>	<b>963</b>	<b>17 373</b>					<b>876</b>			<b>3 442</b>	<b>643</b>			<b>109 700</b>
<b>Sociální věci a politika zaměstnanosti</b>	<b>628 755</b>	<b>82 721</b>	<b>50 117</b>	<b>28 894</b>	<b>30 818</b>	<b>138 965</b>	<b>46 822</b>	<b>98 455</b>	<b>51 847</b>	<b>53 360</b>	<b>89 890</b>	<b>30 856</b>	<b>33 368</b>	<b>110 193</b>	<b>1 475 061</b>
z toho: Aktivní politika zaměstnanosti	188 996	58 971	47 122	24 037	28 595	119 205	43 365	76 853	43 615	48 963	65 150	22 865	26 045	90 020	883 803
z toho: Sociální poradenství	45 487	1 870		1 380		420		170			2 400	890			52 617
z toho: Péče a pomoc dětem, rodinám a ostatním skupinám obyvatelstva	39 923	17 026	2 847	2 454	2 207	11 362	2 728	5 042	6 085	1 356	11 250	6 029	5 957	15 484	129 749
z toho: Služby sociální péče	84 076			43		3 550		9 520							97 188
z toho: Služby sociální prevence	44 007			886		3 456	730	6 855	1 471	3 040	5 490	1 050		1 279	68 264
<b>Civilní připravenost na krizové stavy, bezpečnost a veřejný pořádek</b>	<b>13 685</b>	<b>637</b>	<b>1 300</b>	<b>335</b>		<b>885</b>	<b>465</b>	<b>327</b>	<b>491</b>	<b>272</b>	<b>2 354</b>	<b>749</b>	<b>325</b>	<b>578</b>	<b>22 403</b>
<b>Právní ochrana</b>	<b>442</b>		<b>100</b>	<b>0</b>		<b>493</b>	<b>177</b>		<b>149</b>	<b>115</b>	<b>253</b>	<b>61</b>		<b>60</b>	<b>1 850</b>
<b>Požární ochrana a IZS (Dobrovolná požární ochr.)</b>	<b>17 928</b>			<b>0</b>	<b>350</b>	<b>455</b>		<b>140</b>		<b>250</b>	<b>858</b>		<b>111</b>	<b>5 515</b>	<b>25 607</b>
<b>Státní moc, st. správa a územní samospráva</b>	<b>5 707</b>	<b>30</b>		<b>20</b>			<b>94</b>			<b>37</b>	<b>334</b>		<b>100</b>	<b>5 085</b>	<b>11 407</b>
<b>Jiné veřejné služby a činnosti</b>	<b>118 177</b>		<b>240</b>	<b>140</b>		<b>379</b>	<b>579</b>	<b>401</b>	<b>100</b>	<b>142</b>	<b>7 424</b>	<b>94</b>			<b>127 675</b>
<b>Finanční operace a ostatní činnosti</b>	<b>419 840</b>	<b>99 187</b>	<b>115 436</b>	<b>78 473</b>	<b>23 668</b>	<b>130 246</b>	<b>44 264</b>	<b>69 757</b>	<b>48 957</b>	<b>58 827</b>	<b>201 816</b>	<b>119 748</b>	<b>123 620</b>	<b>175 073</b>	<b>1 708 911</b>
<b>Celkem</b>	<b>3 241 386</b>	<b>287 354</b>	<b>278 607</b>	<b>131 648</b>	<b>63 183</b>	<b>366 509</b>	<b>157 254</b>	<b>327 210</b>	<b>141 049</b>	<b>158 091</b>	<b>580 817</b>	<b>247 461</b>	<b>220 726</b>	<b>398 730</b>	<b>6 600 023</b>

Zdroj: CEDR, podklady MF a ÚV, upraveno

**Tabulka 2.7: Dotace ze státního rozpočtu podle dotačního titulu a rozpočtu (v tis. Kč)**

Rozpočet	304 Úřad vlády	306 Ministerstvo zahraničních věcí	307 Ministerstvo obrany	313 Ministerstvo práce a sociálních věcí	314 Ministerstvo vnitra	315 Ministerstvo životního prostředí	317 Ministerstvo pro místní rozvoj	322 Ministerstvo průmyslu a obchodu	327 Ministerstvo dopravy	329 Ministerstvo zemědělství	333 Ministerstvo školství, mládeže a tělovýchovy	334 Ministerstvo kultury	335 Ministerstvo zdravotnictví	336 Ministerstvo spravedlnosti	361 Akademie věd České republiky	398 Všeobecná pokladní správa	Celkem
<b>Odvětvové třídění rozpočtové skladby</b>																	
<b>Zemědělství, lesní hospodářství a rybářství</b>										<b>216 405</b>							<b>216 405</b>
z toho: Zemědělská a potravinářská činnost										205 515							205 515
z toho: Lesnictví										10 839							10 839
<b>Průmyslová a ostatní odvětví hospodářství</b>							<b>117 700</b>	<b>37 333</b>	<b>10 200</b>								<b>165 233</b>
z toho: Vnitřní obchod, služby a cestovní ruch							117 700	19 830									137 530
<b>Vzdělávání a školské služby</b>											<b>559 610</b>	<b>90</b>					<b>559 700</b>
z toho: Předškolní a základní vzdělávání											177 539						177 539
z toho: Střední vzdělávání											295 624						295 624
<b>Kultura a ochrana památek</b>			<b>1 855</b>									<b>249 771</b>					<b>251 626</b>
z toho: Kultura			1 855									198 513					200 368
z toho: Ochrana památek a péče o kulturní dědictví												1 861					1 861
<b>Tělovýchova</b>			<b>945</b>		<b>19 000</b>						<b>1 147 332</b>					<b>179 909</b>	<b>1 347 185</b>
z toho: Státní sportovní reprezentace											644 160						644 160
<b>Zájmová činnost, rekreace (Volný čas dětí a ml.)</b>											<b>219 657</b>					<b>31 365</b>	<b>251 022</b>
<b>Zdravotnictví</b>	<b>97 803</b>										<b>3 410</b>		<b>152 560</b>			<b>5 150</b>	<b>258 923</b>
z toho: Prevence před drogami, alkoh. a náv. látkami	97 803										3 410		6 801				108 014
z toho: Ostatní zdravotnické programy													140 659			950	141 609
<b>Bydlení, komunální služby a územní rozvoj</b>							<b>11 710</b>										<b>11 710</b>
<b>Ochrana životního prostředí</b>						<b>55 604</b>											<b>55 604</b>
z toho: Ochrana přírody a krajiny						12 126											12 126
z toho: Ekologická výchova a osvěta						19 777											19 777
<b>Výzkum a vývoj</b>		<b>295</b>	<b>856</b>	<b>18 612</b>		<b>13 953</b>		<b>1 537</b>			<b>68 456</b>	<b>791</b>			<b>5 200</b>		<b>109 700</b>
<b>Sociální věci a politika zaměstnanosti</b>			<b>1 558</b>	<b>1 446 011</b>							<b>12 992</b>					<b>14 500</b>	<b>1 475 061</b>
z toho: Aktivní politika zaměstnanosti				883 803													883 803
z toho: Sociální poradenství				52 617													52 617
z toho: Péče a pomoc dětem, rodinám a ostatním skupinám obyvatelstva				116 757							12 992						129 749
z toho: Služby sociální péče			1 558	95 630													97 188
z toho: Služby sociální prevence				68 264													68 264
<b>Civilní připravenost na krizové stavy, bezpečnost a veřejný pořádek</b>					<b>19 903</b>						<b>2 500</b>						<b>22 403</b>
<b>Právní ochrana</b>														<b>1 850</b>			<b>1 850</b>
<b>Požární ochrana a IZS (Dobrovolná požární ochrana)</b>					<b>25 607</b>												<b>25 607</b>
<b>Státní moc, st. správa a územní samospráva</b>		<b>11 407</b>															<b>11 407</b>
<b>Jiné veřejné služby a činnosti</b>		<b>71 197</b>			<b>21 676</b>						<b>31 622</b>		<b>3 180</b>				<b>127 675</b>
<b>Finanční operace a ostatní činnosti</b>				<b>1 448 699</b>												<b>260 212</b>	<b>1 708 911</b>
<b>Celkem</b>	<b>97 803</b>	<b>82 899</b>	<b>5 214</b>	<b>2 913 322</b>	<b>86 186</b>	<b>69 557</b>	<b>129 410</b>	<b>38 870</b>	<b>10 200</b>	<b>216 405</b>	<b>2 045 580</b>	<b>250 652</b>	<b>155 740</b>	<b>1 850</b>	<b>5 200</b>	<b>491 136</b>	<b>6 600 023</b>

Zdroj: CEDR, podklady MF a UV, upraveno

### 3 POSKYTNUTÉ DOTACE V RÁMCI REŽIMU STÁTNÍ DOTAČNÍ POLITIKY

V roce 2007 se režim státní dotační politiky podílel 50 % na celkovém objemu poskytnutých dotací NNO ze státního rozpočtu. Rozdíl mezi celkovým objemem státních dotací NNO a objemem dotací poskytnutých v režimu státní dotační politiky je způsoben především poskytnutými dotacemi NNO v rámci aktivní politiky zaměstnanosti, registrovaným základním, středním a vysokým školám, na výzkum a vývoj, na mezinárodní spolupráci v sociálním zabezpečení a poskytovatelům sociálních služeb podle zákona o sociálních službách.

**Tabulka 3.1: Dotace poskytnuté v rámci státní dotační politiky podle právní formy a hlavních oblastí (v tis. Kč)**

Právní forma	Nadační subjekty (117, 118)		Obecně prospěšné společnosti (141)		Občanská sdružení (701, 731)		Církevní právnické osoby (- 721)		Celkem	
	Součet dotací	Počet dotací	Součet dotací	Počet dotací	Součet dotací	Počet dotací	Součet dotací	Počet dotací	Součet dotací	Počet dotací
<b>Hlavní oblasti</b>										
1. Poskytování sociálních služeb			1 502	1	56	1			1 558	2
2. Ochrana a podpora zdraví, včetně péče o zdravotně postižené, chronicky nemocné a seniory			11 057	11	125 479	190	1 617	26	138 153	227
3. Ochrana životního prostředí, udržitelný rozvoj			111 688	3	216 388	577			328 076	580
4. Vzdělávání a rozvoj lidských zdrojů			1 513	6	36 528	125			38 041	131
5. Rozvoj, podpora a prezentace kultury, ochrana kulturního dědictví	1 815	7	81 917	70	126 714	672	429	6	210 875	755
6. Zapojení do zahraničních programů	151 091	4	97 516	38	464 051	166	37 592	17	750 250	225
7. Rozvoj sportu a tělovýchovy					1 178 398	136			1 178 398	136
8. Podpora rovných příležitostí mužů a žen					1 386	7			1 386	7
9. Podpora fungující rodiny			3 450	7	58 773	116	12 736	26	74 959	149
10. Rozvoj dobrovolnické služby			1 035	4	10 895	54	2 759	15	14 689	73
11. Podpora programů příslušníků národnostních menšin a etnických skupin včetně integrace příslušníků romských komunit a integrace cizinců			7 753	32	69 568	173	7 983	25	85 304	230
12. Podpora venkova										
13. Péče o ohrožené a problémové skupiny obyvatel			5 662	2	2 343	10	9 320	4	17 325	16
14. Ochrana spotřebitele a ochrana nájemních vztahů					24 675	10			24 675	10
15. Příprava a pomoc řešení mimořádných událostí a krizových situací včetně humanitárních			18 132	4	31 223	34	4 385	5	53 739	43
16. Bezpečnost provozu na pozemních komunikacích										
17. Zájmová a další volnočasová činnost pro děti a mládež			1 082	8	209 951	265	445	7	211 478	280
18. Podpora financování probačních programů a rozvoj mediace v justici			199	3	1 567	14	84	1	1 850	18
19. Protidrogová problematika			19 141	8	80 528	73	8 345	15	108 014	96
20. Boj proti korupci			794	1	958	2			1 752	3
21. Informační společnost										
22. Podpora a rozvoj mezinárodních vztahů a spolupráce										
23. Rozvojová a transformační spolupráce, oblast veřejné diplomacie	2 604	3	58 430	11	19 314	22	4 218	3	84 567	39
<b>Celkem</b>	<b>155 511</b>	<b>14</b>	<b>420 870</b>	<b>209</b>	<b>2 658 797</b>	<b>2 647</b>	<b>89 912</b>	<b>150</b>	<b>3 325 089</b>	<b>3 020</b>

Zdroj: CEDR, podklady MF a ÚV, upraveno

**Tabulka 3.2: Dotace poskytnuté v rámci státní dotační politiky podle hlavních oblastí a rozpočtu (v tis. Kč)**

Rozpočet	304 Úřad vlády	306 Ministerstvo zahraničních věcí	307 Ministerstvo obrany	313 Ministerstvo práce a sociálních věcí	314 Ministerstvo vnitra	315 Ministerstvo životního prostředí	317 Ministerstvo pro místní rozvoj	322 Ministerstvo průmyslu a obchodu	327 Ministerstvo dopravy	329 Ministerstvo zemědělství	333 Ministerstvo školství, mládeže a tělovýchovy	334 Ministerstvo kultury	335 Ministerstvo zdravotnictví	336 Ministerstvo spravedlnosti	Celkem
<b>Hlavní oblasti</b>															
1. Poskytování sociálních služeb			1 558												1 558
2. Ochrana a podpora zdraví, včetně péče o zdravotně postižené, chronicky nemocné a seniory							4 115						134 038		138 153
3. Ochrana životního prostředí, udržitelný rozvoj						12 195	120 300			195 581					328 076
4. Vzdělávání a rozvoj lidských zdrojů						11 505				15 722	5 854		4 961		38 041
5. Rozvoj, podpora a prezentace kultury, ochrana kulturního dědictví			1 855									209 020			210 875
6. Zapojení do zahraničních programů		11 407		723 007	8 603					4 733		2 500			750 250
7. Rozvoj sportu a tělovýchovy			945		19 000				10 200		1 148 254				1 178 398
8. Podpora rovných příležitostí mužů a žen								1 386							1 386
9. Podpora fungující rodiny				74 959											74 959
10. Rozvoj dobrovolnické služby					14 689										14 689
11. Podpora programů příslušníků národnostních menšin a etnických skupin včetně integrace příslušníků romských komunit a integrace cizinců				28 689	1 770						16 504	38 341			85 304
13. Péče o ohrožené a problémové skupiny obyvatel					14 765						2 500		60		17 325
14. Ochrana spotřebitele a ochrana nájemních vztahů							4 995	19 680							24 675
15. Příprava a pomoc řešení mimořádných událostí a krizových situací včetně humanitárních		22 119			25 607						1 013		5 000		53 739
17. Zájmová a další volnočasová činnost pro děti a mládež											211 478				211 478
18. Podpora financování probačních programů a rozvoj mediace v justici														1 850	1 850
19. Protidrogová problematika	97 803										3 410		6 801		108 014
20. Boj proti korupci					1 752										1 752
23. Rozvojová a transformační spolupráce, oblast veřejné diplomacie		49 078									30 609		4 880		84 567
<b>Celkem</b>	<b>97 803</b>	<b>82 604</b>	<b>4 358</b>	<b>826 654</b>	<b>86 186</b>	<b>23 700</b>	<b>129 410</b>	<b>21 066</b>	<b>10 200</b>	<b>216 036</b>	<b>1 419 621</b>	<b>249 861</b>	<b>155 740</b>	<b>1 850</b>	<b>3 325 089</b>

Zdroj: CEDR, podklady MF a UV, upraveno



**Tabulka 3.3: Podíl hlavních oblastí na poskytnutých dotacích v režimu státní dotační politiky podle rozpočtu (v %)**

Rozpočet	304 Úřad vlády	306 Ministerstvo zahraničních věcí	307 Ministerstvo obrany	313 Ministerstvo práce a sociálních věcí	314 Ministerstvo vnitra	315 Ministerstvo životního prostředí	317 Ministerstvo pro místní rozvoj	322 Ministerstvo průmyslu a obchodu	327 Ministerstvo dopravy	329 Ministerstvo zemědělství	333 Ministerstvo školství, mládeže a tělovýchovy	334 Ministerstvo kultury	335 Ministerstvo zdravotnictví	336 Ministerstvo spravedlnosti	Celkem
<b>Hlavní oblasti</b>															
1. Poskytování sociálních služeb			35,75												0,05
2. Ochrana a podpora zdraví, včetně péče o zdravotně postižené, chronicky nemocné a seniory							3,18						86,07		4,15
3. Ochrana životního prostředí, udržitelný rozvoj						51,46	92,96			90,53					9,87
4. Vzdělávání a rozvoj lidských zdrojů						48,54				7,28	0,41		3,19		1,14
5. Rozvoj, podpora a prezentace kultury, ochrana kulturního dědictví			42,57									83,65			6,34
6. Zapojení do zahraničních programů		13,81		87,46	9,98					2,19		1,00			22,56
7. Rozvoj sportu a tělovýchovy			21,67		22,05				100,00		80,88				35,44
8. Podpora rovných příležitostí mužů a žen								6,58							0,04
9. Podpora fungující rodiny				9,07											2,25
10. Rozvoj dobrovolnické služby					17,04										0,44
11. Podpora programů příslušníků národnostních menšin a etnických skupin včetně integrace příslušníků romských komunit a integrace cizinců				3,47	2,05						1,16	15,34			2,57
13. Péče o ohrožené a problémové skupiny obyvatel					17,13						0,18		0,04		0,52
14. Ochrana spotřebitele a ochrana nájemních vztahů							3,86	93,42							0,74
15. Příprava a pomoc řešení mimořádných událostí a krizových situací včetně humanitárních		26,78			29,71						0,07		3,21		1,62
17. Zájmová a další volnočasová činnost pro děti a mládež											14,90				6,36
18. Podpora financování probačních programů a rozvoj mediace v justici														100,00	0,06
19. Protidrogová problematika	100,00										0,24		4,37		3,25
20. Boj proti korupci					2,03										0,05
23. Rozvojová a transformační spolupráce, oblast veřejné diplomacie		59,41									2,16		3,13		2,54
<b>Celkem</b>	<b>100,00</b>	<b>100,00</b>	<b>100,00</b>	<b>100,00</b>	<b>100,00</b>	<b>100,00</b>	<b>100,00</b>	<b>100,00</b>	<b>100,00</b>	<b>100,00</b>	<b>100,00</b>	<b>100,00</b>	<b>100,00</b>	<b>100,00</b>	<b>100,00</b>

Zdroj: CEDR, podklady MF a ÚV, upraveno

**Tabulka 3.4: Podíl jednotlivých rozpočtů na poskytnutých dotacích v rámci režimu státní dotační politiky podle hlavních oblastí (v %)**

Rozpočet	304 Úřad vlády	306 Ministerstvo zahraničních věcí	307 Ministerstvo obrany	313 Ministerstvo práce a sociálních věcí	314 Ministerstvo vnitra	315 Ministerstvo životního prostředí	317 Ministerstvo pro místní rozvoj	322 Ministerstvo průmyslu a obchodu	327 Ministerstvo dopravy	329 Ministerstvo zemědělství	333 Ministerstvo školství, mládeže a tělovýchovy	334 Ministerstvo kultury	335 Ministerstvo zdravotnictví	336 Ministerstvo spravedlnosti	Celkem
<b>Hlavní oblasti</b>															
1. Poskytování sociálních služeb			100,00												100,00
2. Ochrana a podpora zdraví, včetně péče o zdravotně postižené, chronicky nemocné a seniory							2,98						97,02		100,00
3. Ochrana životního prostředí, udržitelný rozvoj						3,72	36,67			59,61					100,00
4. Vzdělávání a rozvoj lidských zdrojů						30,24				41,33	15,39		13,04		100,00
5. Rozvoj, podpora a prezentace kultury, ochrana kulturního dědictví												100,00			100,00
6. Zapojení do zahraničních programů		1,52		96,37	1,15					0,63		0,33			100,00
7. Rozvoj sportu a tělovýchovy			0,08		1,61				0,87		97,44				100,00
8. Podpora rovných příležitostí mužů a žen								100,00							100,00
9. Podpora fungující rodiny				100,00											100,00
10. Rozvoj dobrovolnické služby					100,00										100,00
11. Podpora programů příslušníků národnostních menšin a etnických skupin včetně integrace příslušníků romských komunit a integrace cizinců				33,63	2,07						19,35	44,95			100,00
13. Péče o ohrožené a problémové skupiny obyvatel					85,22						14,43		0,35		100,00
14. Ochrana spotřebitele a ochrana nájemních vztahů							20,24	79,76							100,00
15. Příprava a pomoc řešení mimořádných událostí a krizových situací včetně humanitárních		41,16			47,65						1,89		9,30		100,00
17. Zájmová a další volnočasová činnost pro děti a mládež											100,00				100,00
18. Podpora financování probačních programů a rozvoj mediace v justici														100,00	100,00
19. Protidrogová problematika	90,55										3,16		6,30		100,00
20. Boj proti korupci					100,00										100,00
23. Rozvojová a transformační spolupráce, oblast veřejné diplomacie		58,03									36,20		5,77		100,00
<b>Celkem</b>	<b>2,94</b>	<b>2,48</b>	<b>0,13</b>	<b>24,86</b>	<b>2,59</b>	<b>0,71</b>	<b>3,89</b>	<b>0,63</b>	<b>0,31</b>	<b>6,50</b>	<b>42,69</b>	<b>7,51</b>	<b>4,68</b>	<b>0,06</b>	<b>100,00</b>

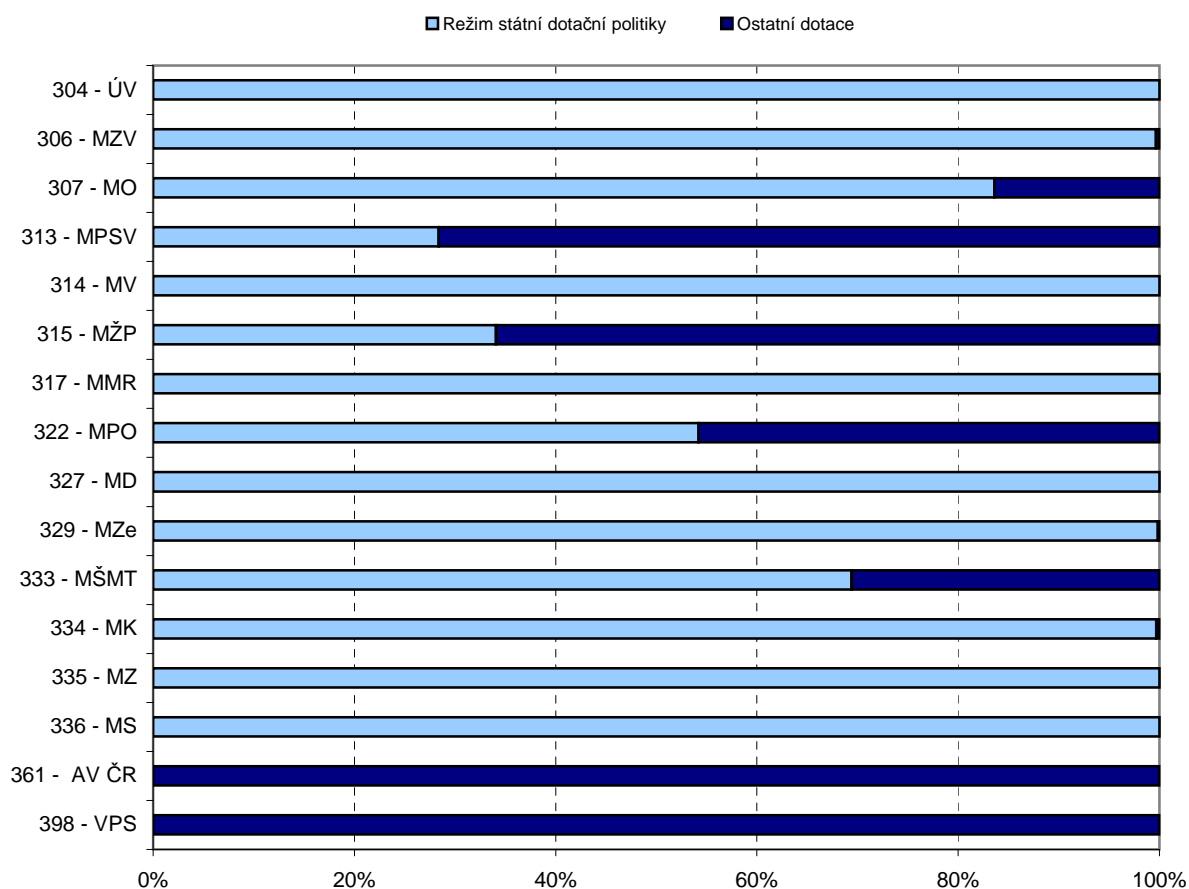
Zdroj: CEDR, podklady MF a ÚV, upraveno

**Tabulka 3.5: Poměr dotací poskytnutých v rámci režimu státní dotační politiky na celkových dotacích ze státního rozpočtu podle rozpočtové kapitoly (v tis. Kč)**

Rozpočet	Režim státní dotační politiky	Ostatní dotace	Celkem	Poměr (v %)
304 Úřad vlády	97 803		<b>97 803</b>	100,00
306 Ministerstvo zahraničních věcí	82 604	295	<b>82 899</b>	99,64
307 Ministerstvo obrany	4 358	856	<b>5 214</b>	83,58
313 Ministerstvo práce a sociálních věcí	826 654	2 086 668	<b>2 913 322</b>	28,37
314 Ministerstvo vnitra	86 186		<b>86 186</b>	100,00
315 Ministerstvo životního prostředí	23 700	45 857	<b>69 557</b>	34,07
317 Ministerstvo pro místní rozvoj	129 410		<b>129 410</b>	100,00
322 Ministerstvo průmyslu a obchodu	21 066	17 805	<b>38 870</b>	54,19
327 Ministerstvo dopravy	10 200		<b>10 200</b>	100,00
329 Ministerstvo zemědělství	216 036	368	<b>216 405</b>	99,83
333 Ministerstvo školství, mládeže a tělovýchovy	1 419 621	625 959	<b>2 045 580</b>	69,40
334 Ministerstvo kultury	249 861	791	<b>250 652</b>	99,68
335 Ministerstvo zdravotnictví	155 740		<b>155 740</b>	100,00
336 Ministerstvo spravedlnosti	1 850		<b>1 850</b>	100,00
361 Akademie věd České republiky		5 200	<b>5 200</b>	0,00
398 Všeobecná pokladní správa		491 136	<b>491 136</b>	0,00
<b>Celkem</b>	<b>3 325 089</b>	<b>3 274 934</b>	<b>6 600 023</b>	<b>50,38</b>

Zdroj: CEDR, podklady MF a UV, upraveno

**Graf 3.1: Poměr dotací poskytnutých v rámci režimu státní dotační politiky na celkovém objemu dotací ze státního rozpočtu podle rozpočtové kapitoly**



**Tabulka 3.6: Poměr dotací poskytnutých v rámci režimu státní dotační politiky na celkových dotacích ze státního rozpočtu podle dotačního titulu (v tis. Kč)**

Odvětvové třídění rozpočtové skladby	Režim státní dotační politiky	Ostatní dotace	Celkem	Poměr (v %)
<b>Zemědělství, lesní hospodářství a rybářství</b>	<b>216 036</b>	<b>368</b>	<b>216 405</b>	<b>99,83</b>
z toho: Zemědělská a potravinářská činnost	205 512	3	205 515	100,00
z toho: Lesnictví	10 524	314	10 839	97,10
<b>Průmyslová a ostatní odvětví hospodářství</b>	<b>148 966</b>	<b>16 268</b>	<b>165 233</b>	<b>90,15</b>
z toho: Vnitřní obchod, služby a cestovní ruch	137 530		137 530	100,00
<b>Vzdělávání a školské služby</b>	<b>23 370</b>	<b>536 331</b>	<b>559 700</b>	<b>4,18</b>
z toho: Předškolní a základní vzdělávání		177 539	177 539	0,00
z toho: Střední vzdělávání		295 624	295 624	0,00
<b>Kultura a ochrana památek</b>	<b>251 626</b>		<b>251 626</b>	<b>100,00</b>
z toho: Kultura	200 368		200 368	100,00
z toho: Ochrana památek a péče o kulturní dědictví	1 861		1 861	100,00
<b>Tělovýchova</b>	<b>1 167 276</b>	<b>179 909</b>	<b>1 347 185</b>	<b>86,65</b>
z toho: Státní sportovní reprezentace	644 160		644 160	100,00
<b>Zájmová činnost a rekreace (Volný čas dětí a mládeže)</b>	<b>211 478</b>	<b>39 544</b>	<b>251 022</b>	<b>84,25</b>
<b>Zdravotnictví</b>	<b>253 773</b>	<b>5 150</b>	<b>258 923</b>	<b>98,01</b>
z toho: Prevence před drogami, alkoholem a návyk.látkami	108 014		108 014	100,00
z toho: Ostatní zdravotnické programy	140 659	950	141 609	99,33
<b>Bydlení, komunální služby a územní rozvoj</b>	<b>11 710</b>		<b>11 710</b>	<b>100,00</b>
<b>Ochrana životního prostředí</b>	<b>23 700</b>	<b>31 904</b>	<b>55 604</b>	<b>42,62</b>
z toho: Ochrana přírody a krajiny		12 126	12 126	0,00
z toho: Ekologická výchova a osvěta		19 777	19 777	0,00
<b>Výzkum a vývoj</b>		<b>109 700</b>	<b>109 700</b>	<b>0,00</b>
<b>Sociální věci a politika zaměstnanosti</b>	<b>828 212</b>	<b>646 849</b>	<b>1 475 061</b>	<b>56,15</b>
z toho: Aktivní politika zaměstnanosti	508 084	375 718	883 803	57,49
z toho: Sociální poradenství		52 617	52 617	0,00
z toho: Péče a pomoc dětem, rodinám a ostatním skupinám obyvatelstva	103 648	26 101	129 749	79,88
z toho: Služby sociální péče	1 558	95 630	97 188	1,60
z toho: Služby sociální prevence		68 264	68 264	0,00
<b>Civilní připravenost na krizové stavy, bezpečnost a veřejný pořádek</b>	<b>22 403</b>		<b>22 403</b>	<b>100,00</b>
<b>Právní ochrana</b>	<b>1 850</b>		<b>1 850</b>	<b>100,00</b>
<b>Požární ochrana a IZS (Dobrovolná požární ochrana)</b>	<b>25 607</b>		<b>25 607</b>	<b>100,00</b>
<b>Státní moc, státní správa a územní samospráva</b>	<b>11 407</b>		<b>11 407</b>	<b>100,00</b>
<b>Jiné veřejné služby a činnosti</b>	<b>127 675</b>		<b>127 675</b>	<b>100,00</b>
<b>Finanční operace a ostatní činnosti</b>		<b>1 708 911</b>	<b>1 708 911</b>	<b>0,00</b>
<b>Celkem</b>	<b>3 325 089</b>	<b>3 274 934</b>	<b>6 600 023</b>	<b>50,38</b>

Zdroj: CEDR, podklady MF a ÚV, upraveno

## 4 POSKYTNUTÉ DOTACE Z ROZPOČTŮ KRAJŮ

1. V roce 2007 bylo NNO z rozpočtů krajů poskytnuto **1 094 mil. Kč**, z toho 37 % bylo poskytnuto z rozpočtu Hlavního města Prahy, 15 % z rozpočtu Jihomoravského kraje a 8 % z rozpočtu Olomouckého a Středočeského kraje.
2. V průměru činila v roce 2007 poskytnutá dotace z rozpočtů krajů NNO **124 tis. Kč**, nejvíce dotací (téměř 55 %) mělo velikost do 50 tis. Kč.
3. Největší objem dotací z rozpočtů krajů v roce 2007 NNO směřoval do oblasti "**Sociální věci a politika zaměstnanosti**" (359 mil. Kč, 33 %). Druhou nejčastější oblastí byla "**Tělovýchova**" (298 mil. Kč, 27 %) a třetí oblastí byla "**Kultura a ochrana památek**" (128 mil. Kč, 12 %).
4. **Podíl objemu dotací tří největších příjemců** z rozpočtů krajů tvoří **6,7 %** celkového objemu poskytnutých dotací NNO. Nejvyšší sumu dotací získaly Diecézní charita Brno, Činoherní klub, o.p.s. a SANANIM.
5. Oblasti, které kraje podporují, jsou velice různorodé. Například oblast "**Tělovýchova**" byla v Karlovarském kraji jedinou oblastí podpory (6 mil. Kč, 100 %). Nejméně ze svého rozpočtu na oblast "**Tělovýchova**" poskytl Liberecký kraj (1 mil. Kč, 3,8 %). Nejvíce do oblasti "**Tělovýchova**" směřovalo z rozpočtu Hl. města Prahy (147 mil. Kč). Oblast "**Sociální věci a politika zaměstnanosti**" se podílela 20 až 50 % v rámci jednotlivých rozpočtů, výjimku tvořily Karlovarský kraj (0 %), Plzeňský kraj (4 %), Moravskoslezský kraj (9 %) a Královéhradecký kraj (60 %).

**Tabulka 4.1: Poměrové ukazatele krajských rozpočtů podle dotačního titulu (v tis. Kč)**

Odvětvové třídění rozpočtové skladby	Součet dotací	Podíl (v %)	Počet dotací	Průměr dotace	Dotace maximum
<b>Zemědělství, lesní hospodářství a rybářství</b>	<b>7 663</b>	<b>0,70</b>	<b>146</b>	<b>52</b>	<b>500</b>
z toho: Zemědělská a potravinářská činnost	2 353		27	87	500
z toho: Lesnictví	4 415		103	43	317
<b>Průmyslová a ostatní odvětví hospodářství</b>	<b>37 626</b>	<b>3,44</b>	<b>168</b>	<b>224</b>	<b>4 000</b>
z toho: Vnitřní obchod, služby a cestovní ruch	19 161		126	152	3 000
<b>Vzdělávání a školské služby</b>	<b>40 630</b>	<b>3,71</b>	<b>483</b>	<b>84</b>	<b>3 000</b>
z toho: Předškolní a základní vzdělávání	818		8	102	400
z toho: Střední vzdělávání	543		4	136	461
<b>Kultura a ochrana památek</b>	<b>127 936</b>	<b>11,70</b>	<b>1 356</b>	<b>94</b>	<b>17 000</b>
z toho: Kultura	52 429		978	54	6 500
z toho: Ochrana památek a péče o kulturní dědictví	4 224		43	98	750
<b>Tělovýchova</b>	<b>298 168</b>	<b>27,26</b>	<b>2 604</b>	<b>115</b>	<b>10 000</b>
z toho: Státní sportovní reprezentace	66		3	22	50
<b>Zájmová činnost a rekreace</b>	<b>56 382</b>	<b>5,15</b>	<b>918</b>	<b>61</b>	<b>2 500</b>
z toho: Volný čas dětí a mládeže	35 477		552	64	1 711
<b>Zdravotnictví</b>	<b>86 325</b>	<b>7,89</b>	<b>471</b>	<b>183</b>	<b>12 786</b>
z toho: Ambulantní a ústavní péče	6 419		18	357	975
z toho: Prevence před drogami, alkoh. a náv. látkami	58 480		160	366	12 786
z toho: Ostatní zdravotnické programy	4 168		86	48	1 750
<b>Bydlení, komunální služby a územní rozvoj</b>	<b>20 813</b>	<b>1,90</b>	<b>140</b>	<b>149</b>	<b>2 650</b>
<b>Ochrana životního prostředí</b>	<b>29 104</b>	<b>2,66</b>	<b>312</b>	<b>93</b>	<b>5 250</b>
z toho: Ochrana přírody a krajiny	2 829		52	54	374
z toho: Ekologická výchova a osvěta	11 756		167	70	2 000
<b>Výzkum a vývoj</b>	<b>1 770</b>	<b>0,16</b>	<b>2</b>	<b>885</b>	<b>1 500</b>
<b>Sociální věci a politika zaměstnanosti</b>	<b>359 307</b>	<b>32,85</b>	<b>1 600</b>	<b>225</b>	<b>7 000</b>
z toho: Aktivní politika zaměstnanosti	19 010		28	679	2 661
z toho: Sociální poradenství	6 600		81	81	400
z toho: Péče a pomoc dětem, rodinám a ostatním skupinám obyvatelstva	179 216		676	265	6 200
z toho: Služby sociální péče	94 648		457	207	5 000
z toho: Služby sociální prevence	35 995		225	160	4 621
<b>Civilní připravenost na krizové stavy, bezpečnost a veřejný pořádek</b>	<b>3 081</b>	<b>0,28</b>	<b>31</b>	<b>99</b>	<b>320</b>
<b>Požární ochrana a IZS</b>	<b>9 749</b>	<b>0,89</b>	<b>236</b>	<b>41</b>	<b>1 356</b>
z toho: Dobrovolná požární ochrana	5 975		162	37	1 356
<b>Státní moc, st. správa a územní samospráva</b>	<b>9 288</b>	<b>0,85</b>	<b>219</b>	<b>42</b>	<b>1 000</b>
<b>Jiné veřejné služby a činnosti</b>	<b>829</b>	<b>0,08</b>	<b>10</b>	<b>83</b>	<b>200</b>
<b>Finanční operace a ostatní činnosti</b>	<b>5 191</b>	<b>0,47</b>	<b>99</b>	<b>52</b>	<b>300</b>
<b>Celkem</b>	<b>1 093 861</b>	<b>100,00</b>	<b>8 795</b>	<b>124</b>	<b>17 000</b>

Zdroj: Databáze krajů, upraveno

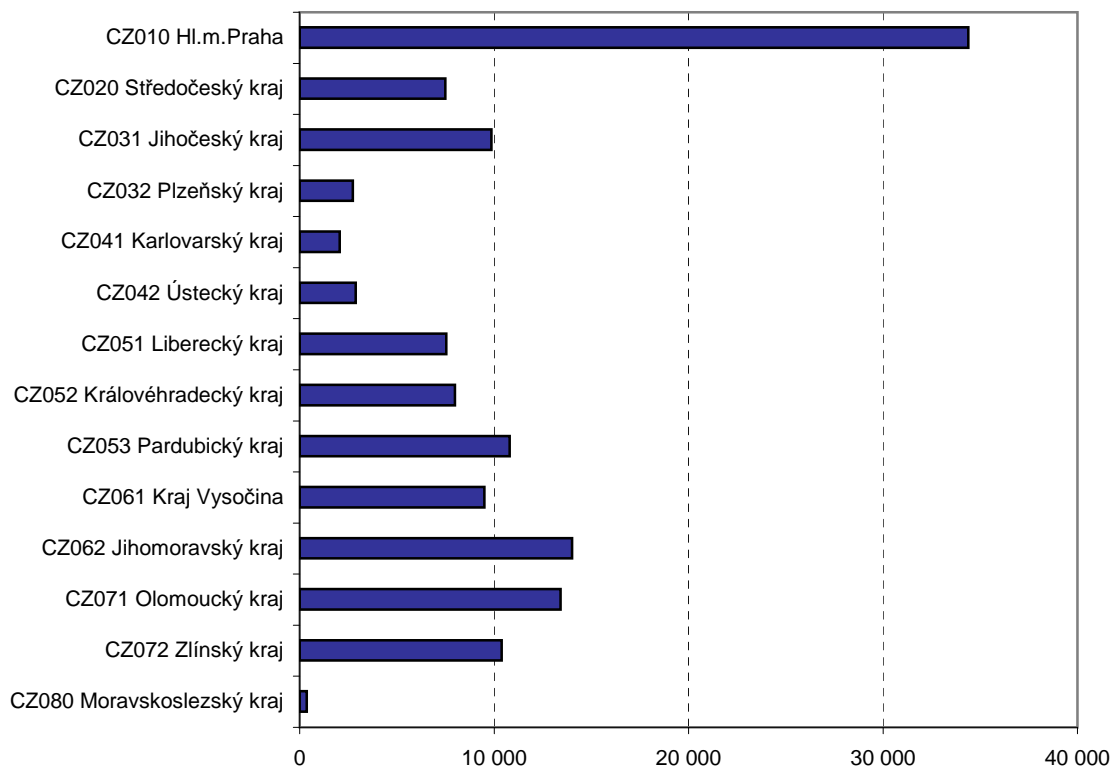
**Tabulka 4.2: Poměrové ukazatele krajských rozpočtů podle jednotlivých rozpočtů (v tis. Kč)**

Rozpočet	Součet dotací	Podíl (v %)	Počet dotací	Průměr dotace	Dotace maximum	Dotace index
CZ010 Hl.m.Praha	408 607	37,35	1 587	257	17 000	34 391
CZ020 Středočeský kraj	87 938	8,04	855	103	7 000	7 483
CZ031 Jihočeský kraj	62 076	5,67	594	105	6 200	9 853
CZ032 Plzeňský kraj	15 157	1,39	241	63	1 340	2 733
CZ041 Karlovarský kraj	6 277	0,57	150	42	700	2 061
CZ042 Ústecký kraj	23 668	2,16	192	123	2 500	2 875
CZ051 Liberecký kraj	32 495	2,97	450	72	5 250	7 543
CZ052 Královéhradecký kraj	43 909	4,01	546	80	1 000	7 989
CZ053 Pardubický kraj	54 792	5,01	823	67	2 000	10 791
CZ061 Kraj Vysočina	48 636	4,45	553	88	1 356	9 506
CZ062 Jihomoravský kraj	158 645	14,50	1 000	159	6 500	14 008
CZ071 Olomoucký kraj	85 824	7,85	775	111	5 000	13 412
CZ072 Zlínský kraj	61 291	5,60	786	78	2 661	10 391
CZ080 Moravskoslezský kraj	4 547	0,42	243	19	210	364
<b>Celkem</b>	<b>1 093 861</b>	<b>100,00</b>	<b>8 795</b>	<b>124</b>	<b>17 000</b>	<b>10 633</b>

Index = přepočten na 100 000 obyvatel k 1. 1. 2007 (Český statistický úřad).

Zdroj: Databáze krajů, upraveno

**Graf 4.1: Index poskytnuté dotace z krajských rozpočtů na 100 000 obyvatel podle jednotlivých rozpočtů (v tis. Kč)**

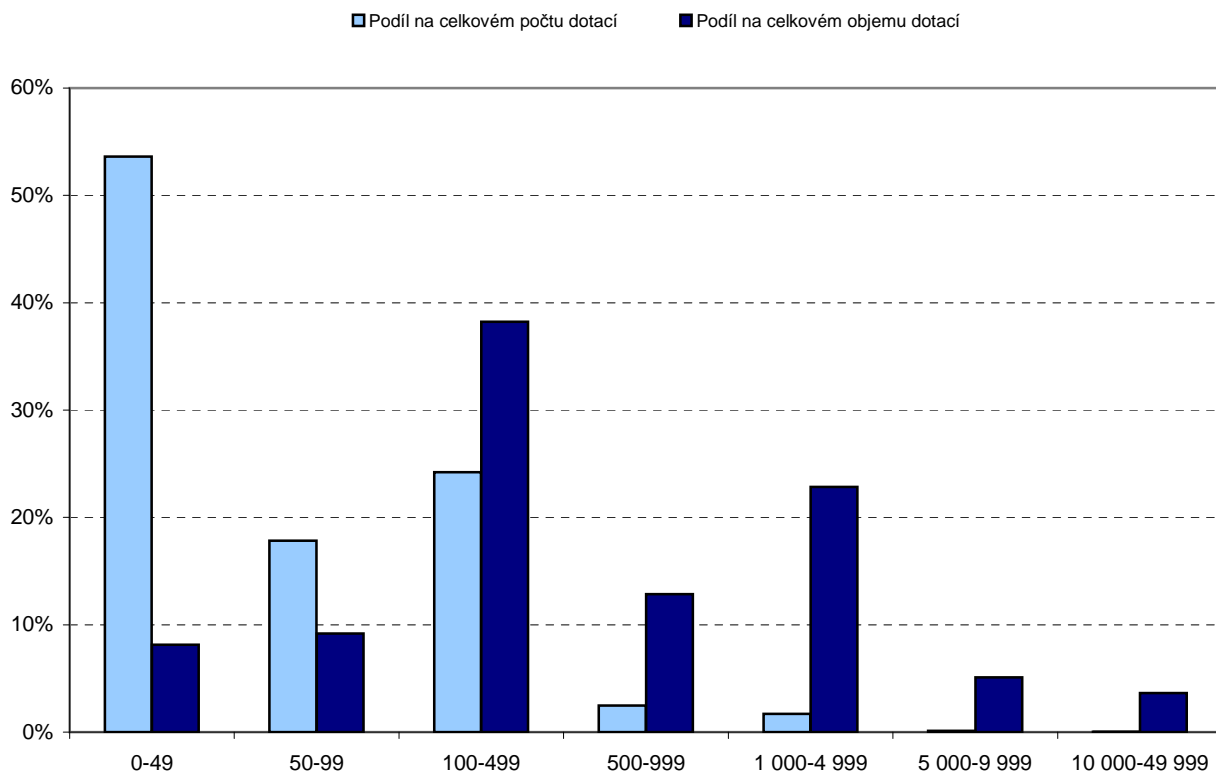


**Tabulka 4.3: Počet dotací z krajských rozpočtů podle velikosti dotace a rozpočtu (v tis. Kč)**

Velikost dotace	0 - 49	50 - 99	100 - 499	500 - 999	1 000-4 999	5 000-9 999	10 000-49 999	Celkem
<b>Rozpočet</b>								
CZ010 Hl.m.Praha	507	326	580	94	72	5	3	1 587
CZ020 Středočeský kraj	431	193	209	13	8	1		855
CZ031 Jihočeský kraj	347	102	132	7	5	1		594
CZ032 Plzeňský kraj	169	33	33	5	1			241
CZ041 Karlovarský kraj	113	19	17	1				150
CZ042 Ústecký kraj	17	97	73	3	2			192
CZ051 Liberecký kraj	344	44	52	6	3	1		450
CZ052 Královéhradecký kraj	337	80	117	8	4			546
CZ053 Pardubický kraj	529	115	170	7	2			823
CZ061 Kraj Vysočina	276	123	144	6	4			553
CZ062 Jihomoravský kraj	308	243	395	37	16	1		1 000
CZ071 Olomoucký kraj	569	83	94	9	19	1		775
CZ072 Zlínský kraj	545	98	108	22	13			786
CZ080 Moravskoslezský kraj	224	13	6					243
<b>Celkem</b>	<b>4 716</b>	<b>1 569</b>	<b>2 130</b>	<b>218</b>	<b>149</b>	<b>10</b>	<b>3</b>	<b>8 795</b>
<b>Výše dotace</b>	<b>89 133</b>	<b>100 398</b>	<b>418 196</b>	<b>140 548</b>	<b>249 980</b>	<b>55 821</b>	<b>39 786</b>	<b>1 093 861</b>

Zdroj: Databáze krajů, upraveno

**Graf 4.2: Podíl na celkovém počtu a celkovém objemu dotací z krajských rozpočtů podle velikosti dotace (v tis. Kč)**





**Tabulka 4.4: Dotace z krajských rozpočtů podle právní formy a dotačního titulu (v tis. Kč)**

Právní forma	Nadační subjekty (117,118)		Obecně prospěšné společnosti (141)		Občanská sdružení (701,731)		Církevní právnické osoby (- 721)		Celkem	
	Součet dotací	Počet dotací	Součet dotací	Počet dotací	Součet dotací	Počet dotací	Součet dotací	Počet dotací	Součet dotací	Počet dotací
<b>Odvětvové třídění rozpočtové skladby</b>										
<b>Zemědělství, lesní hospodářství a rybářství</b>	<b>313</b>	<b>2</b>	<b>950</b>	<b>3</b>	<b>6 400</b>	<b>141</b>			<b>7 663</b>	<b>146</b>
z toho: Zemědělská a potravinářská činnost			950	3	1 403	24			2 353	27
z toho: Lesnictví	313	2			4 102	101			4 415	103
<b>Průmyslová a ostatní odvětví hospodářství</b>	<b>4 836</b>	<b>4</b>	<b>6 875</b>	<b>32</b>	<b>25 853</b>	<b>131</b>	<b>62</b>	<b>1</b>	<b>37 626</b>	<b>168</b>
z toho: Vnitřní obchod, služby a cestovní ruch	836	3	3 581	26	14 682	96	62	1	19 161	126
<b>Vzdělávání a školské služby</b>	<b>210</b>	<b>5</b>	<b>11 605</b>	<b>53</b>	<b>28 746</b>	<b>422</b>	<b>70</b>	<b>3</b>	<b>40 630</b>	<b>483</b>
z toho: Předškolní a základní vzdělávání			638	6	150	1	30	1	818	8
z toho: Střední vzdělávání			543	4					543	4
<b>Kultura a ochrana památek</b>	<b>4 015</b>	<b>30</b>	<b>41 793</b>	<b>110</b>	<b>81 120</b>	<b>1 201</b>	<b>1 008</b>	<b>15</b>	<b>127 936</b>	<b>1 356</b>
z toho: Kultura	993	18	17 293	84	33 948	867	195	9	52 429	978
z toho: Ochrana památek a péče o kulturní dědictví	230	2	60	2	3 521	36	413	3	4 224	43
<b>Tělovýchova</b>	<b>2 830</b>	<b>10</b>	<b>135</b>	<b>5</b>	<b>295 203</b>	<b>2 589</b>			<b>298 168</b>	<b>2 604</b>
z toho: Státní sportovní reprezentace					66	3			66	3
<b>Zájmová činnost a rekreace</b>	<b>20</b>	<b>1</b>	<b>2 351</b>	<b>19</b>	<b>53 529</b>	<b>885</b>	<b>483</b>	<b>13</b>	<b>56 382</b>	<b>918</b>
z toho: Volný čas dětí a mládeže	20	1	260	8	34 871	535	327	8	35 477	552
<b>Zdravotnictví</b>	<b>750</b>	<b>3</b>	<b>13 272</b>	<b>38</b>	<b>62 851</b>	<b>383</b>	<b>9 452</b>	<b>47</b>	<b>86 325</b>	<b>471</b>
z toho: Ambulantní a ústavní péče	150	1	97	1	2 404	5	3 769	11	6 419	18
z toho: Prevence před drogami, alkoh. a náv. látkami			11 797	19	42 909	122	3 774	19	58 480	160
z toho: Ostatní zdravotnické programy			206	7	3 441	73	521	6	4 168	86
<b>Bydlení, komunální služby a územní rozvoj</b>	<b>224</b>	<b>2</b>	<b>6 313</b>	<b>31</b>	<b>14 157</b>	<b>102</b>	<b>118</b>	<b>5</b>	<b>20 813</b>	<b>140</b>
<b>Ochrana životního prostředí</b>	<b>381</b>	<b>7</b>	<b>7 882</b>	<b>24</b>	<b>20 842</b>	<b>281</b>			<b>29 104</b>	<b>312</b>
z toho: Ochrana přírody a krajiny	98	1	230	2	2 501	49			2 829	52
z toho: Ekologická výchova a osvěta	76	3	1 960	17	9 721	147			11 756	167
<b>Výzkum a vývoj</b>			<b>1 500</b>	<b>1</b>	<b>270</b>	<b>1</b>			<b>1 770</b>	<b>2</b>
<b>Sociální věci a politika zaměstnanosti</b>	<b>1 746</b>	<b>5</b>	<b>46 924</b>	<b>159</b>	<b>194 187</b>	<b>960</b>	<b>116 451</b>	<b>476</b>	<b>359 307</b>	<b>1 600</b>
z toho: Aktivní politika zaměstnanosti	672	1	5 060	6	8 163	15	5 115	476	19 010	28
z toho: Sociální poradenství			1 339	13	4 098	46	1 163	22	6 600	81
z toho: Péče a pomoc dětem, rodinám a ostatním skupinám obyvatelstva	594	2	26 949	63	117 325	470	34 348	141	179 216	676
z toho: Služby sociální péče			7 648	40	30 766	205	56 235	212	94 648	457
z toho: Služby sociální prevence			4 422	26	17 402	132	14 171	67	35 995	225
<b>Civilní připravenost na krizové stavy, bezpečnost a veřejný pořádek</b>			<b>200</b>	<b>2</b>	<b>2 505</b>	<b>25</b>	<b>376</b>	<b>4</b>	<b>3 081</b>	<b>31</b>
<b>Požární ochrana a IZS</b>			<b>160</b>	<b>2</b>	<b>9 589</b>	<b>234</b>			<b>9 749</b>	<b>236</b>
z toho: Dobrovolná požární ochrana					5 975	162			5 975	162
<b>Státní moc, st. správa a územní samospráva</b>	<b>130</b>	<b>2</b>	<b>1 210</b>	<b>8</b>	<b>7 948</b>	<b>209</b>			<b>9 288</b>	<b>219</b>
<b>Jiné veřejné služby a činnosti</b>			<b>67</b>	<b>1</b>	<b>712</b>	<b>8</b>	<b>50</b>	<b>1</b>	<b>829</b>	<b>10</b>
<b>Finanční operace a ostatní činnosti</b>	<b>140</b>	<b>3</b>	<b>210</b>	<b>4</b>	<b>4 571</b>	<b>85</b>	<b>269</b>	<b>7</b>	<b>5 191</b>	<b>99</b>
<b>Celkem</b>	<b>15 595</b>	<b>74</b>	<b>141 445</b>	<b>492</b>	<b>808 483</b>	<b>7 657</b>	<b>128 338</b>	<b>572</b>	<b>1 093 861</b>	<b>8 795</b>
<b>Počet příjemců dotací</b>		<b>61</b>		<b>270</b>		<b>4 848</b>		<b>126</b>		<b>5 305</b>

Zdroj: Databáze kraje, upraveno

**Tabulka 4.5: Dotace z krajských rozpočtů podle dotačního titulu a rozpočtu (v tis. Kč)**

Rozpočet	CZ010 Hlavní město Praha	CZ020 Středočeský kraj	CZ031 Jihočeský kraj	CZ032 Plzeňský kraj	CZ041 Karlovarský kraj	CZ042 Ústecký kraj	CZ051 Liberecký kraj	CZ052 Královéhradecký kraj	CZ053 Pardubický kraj	CZ061 Kraj Vysočina	CZ062 Jihomoravský kraj	CZ071 Olomoucký kraj	CZ072 Zlínský kraj	CZ080 Moravsko-slezský kraj	Celkem
<b>Odvětvové třídění rozpočtové skladby</b>															
<b>Zemědělství, lesní hospodářství a rybářství</b>		<b>500</b>	<b>371</b>				<b>295</b>		<b>788</b>	<b>1 333</b>	<b>1 224</b>	<b>520</b>	<b>2 633</b>		<b>7 663</b>
z toho: Zemědělská a potravinářská činnost		500	45				50		788	270	700				2 353
z toho: Lesnictví			156							1 063	524	520	2 153		4 415
<b>Průmyslová a ostatní odvětví hospodářství</b>	<b>1 898</b>	<b>2 021</b>	<b>14 556</b>	<b>326</b>		<b>1 479</b>	<b>2 317</b>	<b>1 314</b>	<b>1 800</b>	<b>2 327</b>	<b>3 569</b>	<b>4 158</b>	<b>1 430</b>	<b>431</b>	<b>37 626</b>
z toho: Vnitřní obchod, služby a cestovní ruch	1 898	67	5 857	326			117	1 314	1 500	2 327	1 621	3 803		331	19 161
<b>Vzdělávání a školské služby</b>	<b>13 362</b>	<b>16 073</b>	<b>30</b>	<b>20</b>			<b>2 123</b>	<b>30</b>	<b>598</b>	<b>158</b>	<b>2 705</b>	<b>4 984</b>	<b>458</b>	<b>91</b>	<b>40 630</b>
z toho: Předškolní a základní vzdělávání									410	30	150	228			818
z toho: Střední vzdělávání									15		491	37			543
<b>Kultura a ochrana památek</b>	<b>71 535</b>	<b>5 178</b>	<b>8 009</b>	<b>4 249</b>		<b>670</b>	<b>1 015</b>	<b>1 740</b>	<b>4 319</b>	<b>3 153</b>	<b>20 316</b>	<b>4 769</b>	<b>2 523</b>	<b>461</b>	<b>127 936</b>
z toho: Kultura	3 196	4 643	7 481	3 144		670	677	1 200	2 616	2 463	19 101	4 395	2 423	421	52 429
z toho: Ochrana památek a péče o kulturní dědictví		535	467	1 065			338	540	300	346	490	3	100	40	4 224
<b>Tělovýchova</b>	<b>146 910</b>	<b>14 937</b>	<b>6 990</b>	<b>5 097</b>	<b>6 277</b>	<b>5 535</b>	<b>1 233</b>	<b>3 626</b>	<b>6 270</b>	<b>10 568</b>	<b>24 789</b>	<b>43 683</b>	<b>21 701</b>	<b>553</b>	<b>298 168</b>
z toho: Státní sportovní reprezentace			66												66
<b>Zájmová činnost a rekreace</b>	<b>14 223</b>	<b>20</b>	<b>3 783</b>	<b>1 145</b>		<b>6 765</b>	<b>3 730</b>	<b>3 978</b>	<b>2 336</b>	<b>4 386</b>	<b>13 267</b>	<b>2 543</b>		<b>205</b>	<b>56 382</b>
z toho: Volný čas dětí a mládeže	14 223	20	940	10		1 365	220	3 978	90	3 759	10 347	320		205	35 477
<b>Zdravotnictví</b>	<b>32 860</b>	<b>14 331</b>	<b>6 476</b>	<b>2 140</b>			<b>1 514</b>		<b>1 892</b>		<b>18 246</b>	<b>4 982</b>	<b>3 000</b>	<b>884</b>	<b>86 325</b>
z toho: Ambulantní a ústavní péče											6 419				6 419
z toho: Prevence před drogami, alkoh. a náv. látkami	23 867	10 250	5 534	2 120					1 380		9 426	2 500	3 000	404	58 480
z toho: Ostatní zdravotnické programy			908	20					502			2 258		480	4 168
<b>Bydlení, komunální služby a územní rozvoj</b>	<b>2 848</b>		<b>2 080</b>	<b>200</b>			<b>1 165</b>	<b>3 377</b>	<b>2 200</b>	<b>1 065</b>	<b>2 200</b>		<b>4 633</b>	<b>1 044</b>	<b>20 813</b>
<b>Ochrana životního prostředí</b>	<b>8 881</b>	<b>731</b>	<b>1 449</b>	<b>1 365</b>		<b>99</b>	<b>7 249</b>	<b>2 524</b>	<b>4 257</b>	<b>697</b>	<b>784</b>	<b>353</b>	<b>312</b>	<b>403</b>	<b>29 104</b>
z toho: Ochrana přírody a krajiny		490	1 004	460			358	150	297					70	2 829
z toho: Ekologická výchova a osvěta	195	241	347	515		51	1 641	2 374	3 960	697	784	353	312	286	11 756
<b>Výzkum a vývoj</b>	<b>270</b>		<b>1 500</b>												<b>1 770</b>
<b>Sociální věci a politika zaměstnanosti</b>	<b>113 509</b>	<b>25 389</b>	<b>15 539</b>	<b>615</b>		<b>9 120</b>	<b>9 913</b>	<b>26 447</b>	<b>28 728</b>	<b>23 164</b>	<b>69 895</b>	<b>17 570</b>	<b>18 993</b>	<b>425</b>	<b>359 307</b>
z toho: Aktivní politika zaměstnanosti			30									1 708	17 272		19 010
z toho: Sociální poradenství				125		1 005	20	1 970	450		2 920	110			6 600
z toho: Péče a pomoc dětem, rodinám a ostatním sk. obyvatelstva	108 888	6 909	15 509	215		1 250	8 611	1 340	2 855	6 836	20 952	3 727	1 721	403	179 216
z toho: Služby sociální péče						1 255	760	14 423	19 534	14 113	33 558	11 005			94 648
z toho: Služby sociální prevence	4 621			275		5 610	522	6 440	5 889		11 618	1 020			35 995
<b>Civilní připravenost na krizové stavy, bezpečnost a veřejný pořádek</b>	<b>2 311</b>		<b>73</b>				<b>97</b>					<b>600</b>			<b>3 081</b>
<b>Požární ochrana a IZS</b>		<b>800</b>	<b>1 145</b>				<b>1 769</b>		<b>605</b>	<b>1 498</b>	<b>833</b>	<b>1 649</b>	<b>1 400</b>	<b>50</b>	<b>9 749</b>
z toho: Dobrovolná požární ochrana		800	320				1 769		30	1 456	150		1 400	50	5 975
<b>Státní moc, st. správa a územní samospráva</b>		<b>7 958</b>	<b>75</b>				<b>75</b>		<b>1 000</b>	<b>180</b>					<b>9 288</b>
<b>Jiné veřejné služby a činnosti</b>											<b>817</b>	<b>12</b>			<b>829</b>
<b>Finanční operace a ostatní činnosti</b>								<b>874</b>		<b>108</b>			<b>4 209</b>		<b>5 191</b>
<b>Celkem</b>	<b>408 607</b>	<b>87 938</b>	<b>62 076</b>	<b>15 157</b>	<b>6 277</b>	<b>23 668</b>	<b>32 495</b>	<b>43 909</b>	<b>54 792</b>	<b>48 636</b>	<b>158 645</b>	<b>85 824</b>	<b>61 291</b>	<b>4 547</b>	<b>1 093 861</b>

Zdroj: Databáze krajů, upraveno

## 5 POSKYTNUTÉ DOTACE Z OBECNÍCH ROZPOČTŮ

1. V roce 2007 bylo vybraným NNO z obecních rozpočtů poskytnuto **3 165 mil. Kč**, z toho 38,6 % (1 232 mil. Kč) směřovalo do oblasti "**Tělovýchova**".
2. Další nejvíce podporované oblasti byly "**Kultura a ochrana památek**" (699 mil. Kč, 22 %) a "**Sociální věci a politika zaměstnanosti**" (602 mil. Kč, 19,1 %).
3. Mezi výší podpory z obecních rozpočtů byly velké rozdíly. Nejvíce finančních prostředků poskytlo **Hlavní město Praha** (27,8 %), **obce v Moravskoslezském kraji** (12,4 %) a **Královéhradeckém kraji** (8,9 %). Nejméně poskytly **obce v Karlovarském kraji** (2,2 %) a **Libereckém kraji** (2,4 %).
4. Největší objem dotací (2 087 mil. Kč, 65,9 %) získala občanská sdružení, obecně prospěšné společnosti získaly 19,9 %.
5. **Církevní právnické osoby (včetně církví a náboženských společností)** získaly nejvíce finančních prostředků (236 mil. Kč, 52,6 %) na oblast "**Kultura a ochrana památek**", z toho více než polovinu tvořila Ochrana památek a péče o kulturní dědictví.
6. **Občanská sdružení** získala 55,4 % dotací směřujících do oblasti "**Tělovýchova**" (1 157 mil. Kč) a 15,8 % dotací podporujících oblast "**Sociální věci a politika zaměstnanosti**" (326 mil. Kč). Více než polovinu tvořily dotace do Sociálního poradenství.

Tabulka 5.1: Dotace z obecních rozpočtů podle právní formy a dotačního titulu (v tis. Kč)

Právní forma Odvětvové třídění rozpočtové skladby	Obecně prospěšné společnosti (141)	Občanská sdružení (701,731)	Církevní právnické osoby (721)	Celkem	
				Součet dotací	Podíl (v %)
<b>Zemědělství, lesní hospodářství a rybářství</b>	<b>107</b>	<b>4 534</b>		<b>4 641</b>	<b>0,14</b>
z toho: Zemědělská a potravinářská činnost	58	2 036		2 094	
z toho: Lesnictví	26	1 734		1 760	
<b>Průmyslová a ostatní odvětví hospodářství</b>	<b>22 089</b>	<b>9 352</b>	<b>812</b>	<b>32 253</b>	<b>1,01</b>
z toho: Vnitřní obchod, služby a cestovní ruch	17 347	8 264	810	26 421	
<b>Vzdělávání a školské služby</b>	<b>116 667</b>	<b>32 949</b>	<b>2 182</b>	<b>151 798</b>	<b>4,72</b>
z toho: Předškolní a základní vzdělávání	21 612	9 915	339	31 866	
z toho: Střední vzdělávání	77 025	98	401	77 524	
<b>Kultura a ochrana památek</b>	<b>262 272</b>	<b>201 058</b>	<b>235 549</b>	<b>698 879</b>	<b>21,99</b>
z toho: Kultura	183 211	93 982	2 882	280 075	
z toho: Ochrana památek a péče o kulturní dědictví	198	3 487	119 413	123 097	
z toho: Činnost registrovaných církví a náb. společností	54	1 060	62 121	63 234	
<b>Tělovýchova</b>	<b>73 608</b>	<b>1 157 495</b>	<b>939</b>	<b>1 232 041</b>	<b>38,56</b>
<b>Zájmová činnost a rekreace</b>	<b>3 193</b>	<b>131 393</b>	<b>1 621</b>	<b>136 206</b>	<b>4,33</b>
z toho: Volný čas dětí a mládeže	1 829	81 583	1 316	84 728	
<b>Zdravotnictví</b>	<b>19 844</b>	<b>57 634</b>	<b>23 731</b>	<b>101 210</b>	<b>3,37</b>
z toho: Ambulantní a ústavní péče	5 427	756	5 018	11 201	
z toho: Prevence před drogami, alkoholem a návyk.látkami	10 306	29 908	2 235	42 449	
z toho: Ostatní zdravotnické programy	1 252	16 429	582	18 262	
<b>Bydlení, komunální služby a územní rozvoj</b>	<b>13 107</b>	<b>46 975</b>	<b>1 437</b>	<b>61 520</b>	<b>1,93</b>
z toho: Rozvoj bydlení a bytové hospodářství	4 700	40 534	70	45 304	
<b>Ochrana životního prostředí</b>	<b>7 674</b>	<b>21 271</b>	<b>207</b>	<b>29 152</b>	<b>0,91</b>
z toho: Ochrana přírody a krajiny	4 601	6 677	137	11 415	
z toho: Ekologická výchova a osvěta	2 550	5 370		7 920	
<b>Výzkum a vývoj</b>	<b>1 853</b>	<b>2 032</b>		<b>3 885</b>	<b>0,12</b>
<b>Sociální věci a politika zaměstnanosti</b>	<b>98 856</b>	<b>326 214</b>	<b>176 793</b>	<b>601 863</b>	<b>19,09</b>
z toho: Aktivní politika zaměstnanosti		1 930	1 500	3 430	
z toho: Sociální poradenství	2 100	15 775	2 427	20 301	
z toho: Péče a pomoc dětem, rodinám a ostatním skupinám obyvatelstva	34 103	179 921	52 771	266 796	
z toho: Služby sociální péče	47 371	75 040	82 825	205 235	
z toho: Služby sociální prevence	12 916	46 878	35 636	95 431	
<b>Civilní připravenost na krizové stavy, bezpečnost a veřejný pořádek</b>	<b>2</b>	<b>5 140</b>	<b>411</b>	<b>5 553</b>	<b>0,32</b>
<b>Právní ochrana</b>		<b>2</b>		<b>2</b>	<b>0,00</b>
<b>Požární ochrana a integrovaný zachranný systém</b>	<b>543</b>	<b>17 257</b>		<b>17 800</b>	<b>0,56</b>
z toho: Dobrovolná požární ochrana	541	17 031		17 572	
<b>Státní moc, státní správa a územní samospráva</b>	<b>3 131</b>	<b>14 288</b>	<b>2 599</b>	<b>20 018</b>	<b>0,69</b>
<b>Jiné veřejné služby a činnosti</b>	<b>1</b>	<b>1 875</b>	<b>318</b>	<b>2 194</b>	<b>0,07</b>
<b>Finanční operace a ostatní činnosti</b>	<b>6 115</b>	<b>57 666</b>	<b>2 584</b>	<b>66 364</b>	<b>2,19</b>
<b>Celkem</b>	<b>629 061</b>	<b>2 087 135</b>	<b>449 182</b>	<b>3 165 378</b>	<b>100,00</b>

Zdroj: ARIS, data k 1. 1. 2009

**Tabulka 5.2: Dotace z obecních rozpočtů podle dotačního titulu a rozpočtu (v tis. Kč)**

<b>Rozpočet</b>															<b>Celkem</b>
<b>Odvětvové třídění rozpočtové skladby</b>	CZ010 Hlavní město Praha	CZ020 Středočeský kraj	CZ031 Jihočeský kraj	CZ032 Plzeňský kraj	CZ041 Karlovarský kraj	CZ042 Ústecký kraj	CZ051 Liberecký kraj	CZ052 Královéhradecký kraj	CZ053 Pardubický kraj	CZ061 Kraj Vysočina	CZ062 Jihomoravský kraj	CZ071 Olomoucký kraj	CZ072 Zlínský kraj	CZ080 Moravskoslezský kraj	
<b>Zemědělství, lesní hospodářství a rybářství</b>		<b>187</b>	<b>203</b>	<b>145</b>	<b>21</b>	<b>202</b>	<b>269</b>	<b>211</b>	<b>235</b>	<b>635</b>	<b>1 137</b>	<b>99</b>	<b>721</b>	<b>579</b>	<b>4 641</b>
z toho: Zemědělská a potravinářská činnost		54	21	92	19	36	229	84	81	524	452	16	240	249	2 094
z toho: Lesnictví		111	166	53	0	146	40	112	103	86	337	80	305	222	1 760
<b>Průmyslová a ostatní odvětví hospodářství</b>	<b>2 774</b>	<b>354</b>	<b>3 042</b>	<b>972</b>	<b>10 635</b>	<b>518</b>	<b>452</b>	<b>3 387</b>	<b>321</b>	<b>152</b>	<b>1 119</b>	<b>2 112</b>	<b>5 426</b>	<b>989</b>	<b>32 253</b>
z toho: Vnitřní obchod, služby a cestovní ruch	2 774	279	2 948	972	10 630	504	238	3 306	304	82	1 071	1 702	696	915	26 421
<b>Vzdělávání a školské služby</b>	<b>137 434</b>	<b>445</b>	<b>137</b>	<b>2 547</b>	<b>16</b>	<b>778</b>	<b>1 172</b>	<b>875</b>	<b>138</b>	<b>1 225</b>	<b>2 296</b>	<b>1 994</b>	<b>407</b>	<b>2 335</b>	<b>151 798</b>
z toho: Předškolní a základní vzdělávání	27 542	252	126		11	18	40	697	56	93	1 928	548	232	325	31 866
z toho: Střední vzdělávání	77 025			22		150	5		44	6	13		154	105	77 524
<b>Kultura a ochrana památek</b>	<b>231 649</b>	<b>18 610</b>	<b>39 093</b>	<b>29 265</b>	<b>14 683</b>	<b>18 847</b>	<b>17 803</b>	<b>118 241</b>	<b>19 912</b>	<b>26 809</b>	<b>63 170</b>	<b>13 881</b>	<b>35 703</b>	<b>51 213</b>	<b>698 879</b>
z toho: Kultura	24 489	3 186	23 745	21 257	12 077	11 469	13 810	98 807	4 909	7 279	15 229	3 944	26 006	13 869	280 075
z toho: Ochrana památek a péče o kulturní dědictví	21 092	9 411	7 969	3 992	1 326	2 076	1 759	10 871	3 164	12 171	27 028	4 143	2 634	15 461	123 097
z toho: Činnost registrovaných církví a náb. spol.	1 679	2 761	2 916	2 724	237	2 313	1 288	5 207	7 724	5 034	10 490	4 833	4 833	11 195	63 234
<b>Tělovýchova</b>	<b>208 819</b>	<b>68 350</b>	<b>73 724</b>	<b>49 947</b>	<b>30 873</b>	<b>74 659</b>	<b>42 367</b>	<b>95 517</b>	<b>49 725</b>	<b>66 026</b>	<b>153 688</b>	<b>58 038</b>	<b>90 273</b>	<b>170 034</b>	<b>1 232 041</b>
<b>Zájmová činnost a rekreace</b>	<b>24 729</b>	<b>8 247</b>	<b>13 990</b>	<b>4 752</b>	<b>836</b>	<b>2 188</b>	<b>3 273</b>	<b>7 029</b>	<b>5 834</b>	<b>1 707</b>	<b>18 655</b>	<b>2 953</b>	<b>7 393</b>	<b>34 620</b>	<b>136 206</b>
z toho: Volný čas dětí a mládeže	19 796	4 791	2 626	1 752	191	767	1 624	5 062	3 801	959	9 829	1 630	4 186	27 716	84 728
<b>Zdravotnictví</b>	<b>46 438</b>	<b>2 227</b>	<b>1 876</b>	<b>12 315</b>	<b>817</b>	<b>3 204</b>	<b>1 594</b>	<b>394</b>	<b>790</b>	<b>1 609</b>	<b>8 172</b>	<b>807</b>	<b>3 333</b>	<b>17 634</b>	<b>101 210</b>
z toho: Ambulantní a ústavní péče	4 657	90	1 235	1 740		2 236	633	56		14	10	130	395	5	11 201
z toho: Prevence před drogami,alkoh. a návyk.látkami	30 204	368	517	4 020	572	665	33	225	57	110	3 454	563	1 321	340	42 449
z toho: Ostatní zdravotnické programy	1 427	595	83	6 002	188	70	635	49	266	1 456	1 048	104	1 271	5 071	18 262
<b>Bydlení, komunální služby a územní rozvoj</b>	<b>6 903</b>	<b>512</b>	<b>306</b>	<b>697</b>	<b>40</b>	<b>138</b>	<b>136</b>	<b>221</b>	<b>529</b>	<b>313</b>	<b>50 382</b>	<b>355</b>	<b>78</b>	<b>910</b>	<b>61 520</b>
z toho: Rozvoj bydlení a bytové hospodářství				50			8			7	45 239				45 304
<b>Ochrana životního prostředí</b>	<b>9 494</b>	<b>3 805</b>	<b>454</b>	<b>1 232</b>	<b>9</b>	<b>154</b>	<b>1 800</b>	<b>3 362</b>	<b>475</b>	<b>271</b>	<b>880</b>	<b>4 895</b>	<b>1 053</b>	<b>1 272</b>	<b>29 152</b>
z toho: Ochrana přírody a krajiny	475	3 717	275	1 212	9	40	1 624	1 994	212	252	146	156	1 006	299	11 415
z toho: Ekologická výchova a osvěta	183	3	179			13	63	1 368	209	19	734	4 150	28	973	7 920
<b>Výzkum a vývoj</b>	<b>2 027</b>							<b>1 853</b>			<b>5</b>				<b>3 885</b>
<b>Sociální věci a politika zaměstnanosti</b>	<b>192 250</b>	<b>31 473</b>	<b>13 026</b>	<b>31 059</b>	<b>8 983</b>	<b>23 247</b>	<b>6 534</b>	<b>47 071</b>	<b>11 512</b>	<b>15 114</b>	<b>59 752</b>	<b>20 010</b>	<b>37 604</b>	<b>104 228</b>	<b>601 863</b>
z toho: Aktivní politika zaměstnanosti	520													2 910	3 430
z toho: Sociální poradenství	674	560	186	543	549	3 980	420	1 934	1 875	1 006	1 942	54	1 639	4 942	20 301
z toho: Péče a pomoc dětem, rodinám a ostatním skupinám obyvatelstva	167 698	7 813	7 204	3 532	2 591	7 863	577	10 966	2 642	5 873	7 305	4 680	7 711	30 343	266 796
z toho: Služby sociální péče	11 654	21 124	3 494	14 518	2 274	9 485	1 425	17 868	2 573	5 819	36 987	12 979	21 786	43 252	205 235
z toho: Služby sociální prevence	8 496	1 976	1 611	12 458	2 920	1 920	2 030	13 860	2 911	2 411	13 467	2 278	6 399	22 696	95 431

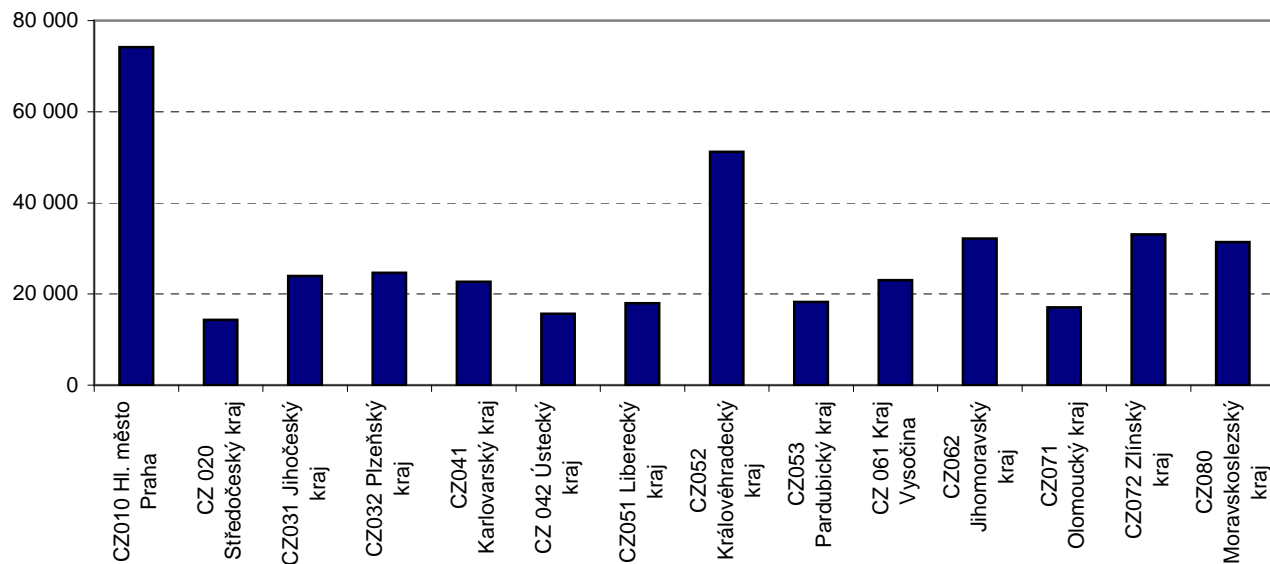
Zdroj: ARIS, data k 1. 1. 2009

Tabulka 5.2: Dotace z obecních rozpočtů podle dotačního titulu a rozpočtu (v tis. Kč) - pokračování

Rozpočet	Odvětvové třídění rozpočtové skladby														Celkem
	CZ010 Hlavní město Praha	CZ020 Středočeský kraj	CZ031 Jihočeský kraj	CZ032 Plzeňský kraj	CZ041 Karlovarský kraj	CZ042 Ústecký kraj	CZ051 Liberecký kraj	CZ052 Královéhradecký kraj	CZ053 Pardubický kraj	CZ061 Kraj Vysočina	CZ062 Jihomoravský kraj	CZ071 Olomoucký kraj	CZ072 Zlínský kraj	CZ080 Moravskoslez- ský kraj	
Civilní připravenost na krizové stavy, bezpečnost a veřejný pořádek	2 174						100	204	1 094	340	1 338	25	15	263	5 553
Právní ochrana								2							2
Požární ochrana a IZS	283	2 321	3 440	1 135	888	910	534	60	1 273	1 894	1 664	621	1 502	1 275	17 800
z toho: Dobrovolná požární ochrana	283	2 316	3 440	1 135	798	884	509	60	1 246	1 874	1 661	591	1 500	1 275	17 572
Státní moc, státní správa a územní samospráva	895	1 693	1 272	1 345	1 079	572	775	1 917	420	1 496	916	1 411	4 710	1 519	20 018
Jiné veřejné služby a činnosti	31	130		500	158		15	1 096			39		51	174	2 194
Finanční operace a ostatní činnosti	15 246	30 089	333	909	131	3 415	515	119	366	227	1 181	1 835	7 013	4 987	66 364
<b>Celkem</b>	<b>881 145</b>	<b>168 441</b>	<b>150 895</b>	<b>136 819</b>	<b>69 168</b>	<b>128 832</b>	<b>77 338</b>	<b>281 559</b>	<b>92 624</b>	<b>117 817</b>	<b>364 393</b>	<b>109 037</b>	<b>195 281</b>	<b>392 030</b>	<b>3 165 378</b>

Zdroj: ARIS

Graf 5.1: Index poskytnuté dotace z obecních rozpočtů na 100 000 obyvatel podle krajů (v tis. Kč)



## 6 POSKYTNUTÉ DOTACE ZE STÁTNÍCH FONDŮ

1. Celkový objem dotací plynoucích ze státních fondů NNO dosahoval přibližně výše **300 mil. Kč**. Ze státních fondů bylo nejvíce vydáno do oblasti "**Ochrana životního prostředí**" (179 mil. Kč), dále pak do oblasti "**Sociální věci a politika zaměstnanosti**" (71 mil. Kč).
2. Nejvíce dotací získala občanská sdružení (160 mil. Kč), obecně prospěšné společnosti získaly 99 mil. Kč, církevní právnické osoby 41 mil. Kč.
3. Finance poskytnuté v oblasti "**Ochrana životního prostředí**" směřovaly především na Ekologickou výchovu a osvětu (66,2 %) a Ochranu přírody a krajiny (5,3 %).
4. Nejvíce finančních prostředků poskytl **Státní fond životního prostředí** (177 mil. Kč) a **Státní zemědělský intervenční fond** (104 mil. Kč). Státní fond dopravní infrastruktury neposkytl NNO žádné finanční prostředky.

**Tabulka 6.1: Dotace ze státních fondů podle právní formy a dotačního titulu (v tis. Kč)**

Právní forma	Obecně prospěšné společnosti (141)	Občanská sdružení (701,731)	Církevní právnické osoby (721)	Celkem	
				Součet dotací	Podíl (v %)
<b>Odvětvové třídění rozpočtové skladby</b>					
<b>Zemědělství, lesní hospodářství a rybářství</b>		<b>3 516</b>	<b>8</b>	<b>3 524</b>	<b>1,17</b>
<b>Průmyslová a ostatní odvětví hospodářství</b>	<b>2 006</b>	<b>295</b>	<b>298</b>	<b>2 599</b>	<b>0,87</b>
z toho: Vnitřní obchod, služby a cestovní ruch	2 006	265	50	2 321	
<b>Vzdělávání a školské služby</b>	<b>5 180</b>	<b>4 131</b>		<b>9 311</b>	<b>3,10</b>
z toho: Střední vzdělávání	1 825	2 119		3 944	
<b>Kultura a ochrana památek</b>	<b>6 315</b>	<b>13 875</b>	<b>4 964</b>	<b>25 154</b>	<b>8,38</b>
z toho: Kultura	6 255	13 785	500	20 540	
z toho: Ochrana památek a péče o kulturní dědictví		40	4 444	4 484	
<b>Tělovýchova</b>	<b>10</b>	<b>6 330</b>		<b>6 340</b>	<b>2,11</b>
<b>Zdravotnictví</b>		<b>546</b>		<b>546</b>	<b>0,18</b>
<b>Bydlení, komunální služby a územní rozvoj</b>	<b>1 450</b>	<b>1 313</b>		<b>2 763</b>	<b>0,92</b>
<b>Ochrana životního prostředí</b>	<b>63 085</b>	<b>89 696</b>	<b>26 223</b>	<b>179 004</b>	<b>59,62</b>
z toho: Ochrana přírody a krajiny	591	7 584	1 369	9 544	
z toho: Ekologická výchova a osvěta	57 860	60 259	302	118 421	
<b>Sociální věci a politika zaměstnanosti</b>	<b>20 526</b>	<b>40 560</b>	<b>9 733</b>	<b>70 819</b>	<b>23,59</b>
z toho: Péče a pomoc dětem, rodinám a ostatním skupinám obyvatelstva	1 839			1 839	
<b>Státní moc, státní správa a územní samospráva</b>		<b>193</b>		<b>193</b>	<b>0,06</b>
<b>Celkem</b>	<b>98 573</b>	<b>160 454</b>	<b>41 225</b>	<b>300 252</b>	<b>100,00</b>

Zdroj: ARIS, data k 1. 1. 2009



Tabulka 6.2: Dotace ze státních fondů podle dotačního titulu a rozpočtu (v tis. Kč)

Rozpočet	Státní fond životního prostředí	Státní fond kultury	Státní fond ČR pro podporu a rozvoj české kinematografie	Státní fond rozvoje bydlení	Státní zemědělský intervenční fond	Státní fond dopravní infrastruktury	Celkem	
							Součet dotací	Podíl (v %)
<b>Odvětvové třídění rozpočtové skladby</b>								
Zemědělství, lesní hospodářství a rybářství					3 524		3 524	1,17
Průmyslová a ostatní odvětví hospodářství	248				2 351		2 599	0,87
z toho: Cestovní ruch					2 321		2 321	
Vzdělávání a školské služby					9 311		9 311	3,10
z toho: Střední vzdělávání					3 944		3 944	
Kultura a ochrana památek		3 200	14 350		7 604		25 154	8,38
z toho: Kultura		3 200	14 350		2 990		20 540	
z toho: Ochrana památek a péče o kulturní dědictví					4 484		4 484	
Tělovýchova					6 340		6 340	2,11
Zdravotnictví					546		546	0,18
Bydlení, komunální služby a územní rozvoj				1 000	1 763		2 763	0,92
Ochrana životního prostředí	177 104				1 900		179 004	59,62
z toho: Ochrana přírody a krajiny	8 544				1 000		9 544	
z toho: Ekologická výchova a osvěta	117 521				900		118 421	
Sociální věci a politika zaměstnanosti					70 819		70 819	23,59
z toho: Péče a pomoc dětem, rodinám a ostatním skupinám obyvatelstva					1 839		1 839	
Státní moc, státní správa a územní samospráva					193		193	0,06
<b>Celkem</b>	<b>177 352</b>	<b>3 200</b>	<b>14 350</b>	<b>1 000</b>	<b>104 350</b>		<b>300 252</b>	<b>100,00</b>

Zdroj: ARIS, data k 1. 1. 2009

## PŘÍLOHY

### Příloha 1: Přehled použitých skupin, oddílů a pododdílů odvětvového třídění rozpočtové skladby a jejich účelové seskupení pro potřeby Rozboru 2007

Skupiny, oddíly a pododdíly odvětvového třídění rozpočtové skladby	Seskupení pro potřeby Rozboru
<b>Skupina 1: Zemědělství, lesní hospodářství a rybářství</b> <b>10: Zemědělství, lesní hospodářství a rybářství</b> <b>101: Zemědělská a potravinářská činnost a rozvoj</b> <b>102: Regulace zemědělské produkce, organizace trhu a poskytování podpor</b> <b>103: Lesní hospodářství</b> <b>106: Správa v zemědělství</b> <b>107: Rybářství</b> <b>109: Ostatní činnost a nespecifikované výdaje</b>	<b>Zemědělství, lesní hospodářství a rybářství (101, 102, 103, 106, 107, 109)</b> z toho: Zemědělská a potravinářská činnost a rozvoj (101) z toho: Lesnictví (103)
<b>Skupina 2: Průmyslová a ostatní odvětví hospodářství</b> <b>21: Průmysl, stavebnictví, obchod a služby</b> <b>211: Záležitosti těžebního průmyslu a energetiky</b> <b>212: Ostatní odvětvové a oborové záležitosti v průmyslu a stavebnictví</b> <b>214: Vnitřní obchod, služby a cestovní ruch</b> <b>218: Výzkum a vývoj v průmyslu, stavebnictví, obchodu a službách</b> <b>219: Ostatní činnost a nespecifikované výdaje</b> <b>22: Doprava</b> <b>221: Pozemní komunikace</b> <b>222: Silniční doprava</b> <b>223: Vnitrozemská a námořní plavba</b> <b>224: Železniční doprava</b> <b>225: Civilní letecká doprava</b> <b>227: Doprava ostatních drah</b> <b>229: Ostatní činnosti a nespecifikované výdaje v dopravě</b> <b>23: Vodní hospodářství</b> <b>231: Pitná voda</b> <b>232: Odvádění a čištění odpadních vod a nakládání s kaly</b> <b>233: Vodní toky a vodohospodářská díla</b> <b>234: Voda v zemědělské krajině</b> <b>236: Správa ve vodním hospodářství</b> <b>239: Ostatní činnost a nespecifikované výdaje</b> <b>24: Spoje</b> <b>241: Činnosti spojů</b> <b>25: Všeobecné hospodářské záležitosti a ostatní ekonomické funkce</b> <b>251: Podpora podnikání</b>	<b>Průmyslová a ostatní odvětví hospodářství (211, 212, 214, 219, 221, 222, 223, 224, 225, 227, 229, 231, 232, 233, 234, 236, 239, 241, 251)</b> z toho: Vnitřní obchod, služby a cestovní ruch (214)
<b>Skupina 3: Služby pro obyvatelstvo</b> <b>31 a 32: Vzdělávání a školské služby</b> <b>311: Zařízení předškolní výchovy a základního vzdělávání</b> <b>312: Střední vzdělávání a vzdělávání v konzervatořích</b> <b>314: Ostatní zařízení související s výchovou a vzděláváním</b> <b>315: Školy zajišťující vyšší odborné vzdělávání</b> <b>321: Zařízení vysokoškolského vzdělávání</b> <b>323: Zájmové studium</b> <b>326: Správa ve vzdělávání</b> <b>329: Ostatní činnost a nespecifikované výdaje</b> <b>33: Kultura, církev a sdělovací prostředky</b> <b>331: Kultura</b> <b>332: Ochrana památek a péče o kulturní dědictví a národní a historické povědomí</b> <b>333: Činnosti registrovaných církví a náboženských společností</b> <b>334: Sdělovací prostředky</b> <b>336: Správa v oblasti kultury, církví a sdělovacích prostředků</b> <b>338: Výzkum a vývoj v oblasti kultury, církví a sdělovacích prostředků</b> <b>339: Ostatní záležitosti v oblasti kultury, církví a sdělovacích prostředků</b>	<b>Vzdělávání a školské služby (311, 312, 314, 315, 321, 323, 326, 329)</b> z toho: Předškolní a základní vzdělávání (311) z toho: Střední vzdělávání (312)  <b>Kultura a ochrana památek (331, 332, 333, 334, 336, 339)</b> z toho: Kultura (331) z toho: Ochrana památek a péče o kulturní dědictví (332) z toho: Činnost registr. církví a náb. společností (333)

<p><b>34: Tělovýchova a zájmová činnost</b>  <b>341: Tělovýchova</b>  <b>342: Zájmová činnost a rekreace</b></p> <p><b>35: Zdravotnictví</b>  <b>351: Ambulantní péče</b>  <b>352: Ústavní péče</b>  <b>353: Zvláštní zdravotnická zařízení a služby pro zdravotnictví</b>  <b>354: Zdravotnické programy</b></p> <p><b>356: Správa ve zdravotnictví</b>  <b>358: Výzkum a vývoj ve zdravotnictví</b>  <b>359: Ostatní činnost ve zdravotnictví</b></p> <p><b>36: Bydlení, komunální služby a územní rozvoj</b>  <b>361: Rozvoj bydlení a bytové hospodářství</b>  <b>363: Komunální služby a územní rozvoj</b>  <b>368: Výzkum a vývoj v oblasti bydlení, komunálních služeb a územ. rozvoje</b>  <b>369: Ostatní činnost v oblasti bydlení, komunálních služeb a územ. rozvoje</b></p> <p><b>37: Ochrana životního prostředí</b>  <b>371: Ochrana ovzduší a klimatu</b>  <b>372: Nakládání s odpady</b>  <b>374: Ochrana přírody a krajiny</b>  <b>376: Správa v ochraně životního prostředí</b>  <b>378: Výzkum životního prostředí</b>  <b>379: Ostatní činnosti v životním prostředí</b></p> <p><b>38: Ostatní výzkum a vývoj</b>  <b>380: Ostatní výzkum a vývoj</b></p>	<p><b>Tělovýchova (341)</b>  z toho: Státní sportovní reprezentace (3411)</p> <p><b>Zájmová činnost a rekreace (342)</b>  z toho: Volný čas dětí a mládeže (3421)</p> <p><b>Zdravotnictví (351, 352, 353, 354, 356, 359)</b>  z toho: Ambulantní a ústavní péče (351,352)  z toho: Prevence před drogami, alkoholem a návyk.látkami (3541)  z toho: Ostatní zdravotnické programy (3542, 3543, 3544, 3549)</p> <p><b>Bydlení, komunální služby a územní rozvoj (361, 363, 369)</b>  z toho: Rozvoj bydlení a bytové hospodářství (361)</p> <p><b>Ochrana životního prostředí (371, 372, 374, 376, 379)</b>  z toho: Ochrana přírody a krajiny (374)  z toho: Ekologická výchova a osvěta (3792)</p> <p><b>Výzkum a vývoj (218, 338, 358, 368, 378, 380, 438, 518, 618 a 3212 - VaV na VŠ)</b></p>
<p><b>Skupina 4: Sociální věci a politika zaměstnanosti</b>  <b>42: Politika zaměstnanosti</b>  <b>422: Aktivní politika zaměstnanosti</b></p> <p><b>43: Sociální služby a společné činnosti v sociálním zabezpečení a politice zaměstnanosti</b>  <b>431: Sociální poradenství</b>  <b>432: Sociální péče a pomoc dětem a mládeži</b>  <b>433 Sociální péče a pomoc manželstvím a rodinám</b>  <b>434: Sociální rehabilitace a ostatní sociální péče a pomoc</b>  <b>435: Služby sociální péče</b>  <b>437: Služby sociální prevence</b>  <b>438: Výzkum v sociálním zabezpečení a politice zaměstnanosti</b>  <b>439: Ostatní činnost a nespecifikované výdaje</b></p>	<p><b>Sociální věci a politika zaměstnanosti (422, 431, 432, 433, 434, 435, 437, 439)</b>  z toho: Aktivní politika zaměstnanosti (422)  z toho: Sociální poradenství (431)  z toho: Péče a pomoc dětem, rodinám a ostatním skupinám obyvatelstva (432, 433, 434)  z toho: Služby sociální péče (435)  z toho: Služby sociální prevence (437)</p>
<p><b>Skupina 5: Bezpečnost státu a právní ochrana</b>  <b>51: Obrana</b>  <b>518: Výzkum a vývoj v oblasti obrany</b></p> <p><b>52: Civilní připravenost na krizové stavy</b>  <b>521: Ochrana obyvatelstva</b>  <b>527: Krizové řízení</b>  <b>529: Ostatní záležitosti civilní připravenosti pro krizové stavy</b></p> <p><b>53: Bezpečnost a veřejný pořádek</b>  <b>531: Bezpečnost a veřejný pořádek</b>  <b>539: Ostatní záležitosti bezpečnosti a veřejného pořádku</b></p>	<p><b>Civilní připravenost na krizové stavy, bezpečnost a veřejný pořádek (521, 527, 529, 531, 539)</b></p>
<p><b>54: Právní ochrana</b>  <b>545: Probační a mediační služba</b>  <b>546: Správa v oblasti právní ochrany</b>  <b>549: Ostatní záležitosti právní ochrany</b></p>	<p><b>Právní ochrana (545, 546, 549)</b></p>
<p><b>55: Požární ochrana a integrovaný záchranný systém</b>  <b>551: Požární ochrana</b>  <b>552: Ostatní složky a činnosti integrovaného záchranného systému</b>  <b>559: Ostatní záležitosti požární ochrany a integrovaného záchr. systému</b></p>	<p><b>Požární ochrana a integrovaný záchranný systém (551, 552, 559)</b>  z toho: Dobrovolná požární ochrana (5512)</p>

<b>Skupina 6:</b> Všeobecná veřejná správa a služby <b>61:</b> Státní moc, státní správa, územní samospráva a politické strany <b>611:</b> Zastupitelské orgány <b>615:</b> Zahraniční služba a záležitosti <b>617:</b> Regionální a místní správa <b>618:</b> <i>Výzkum ve státní správě a samosprávě</i> <b>619:</b> Politické strany a hnutí <b>62:</b> Jiné veřejné služby a činnosti <b>621:</b> Ostatní veřejné služby <b>622:</b> Zahraniční pomoc a mezinárodní spolupráce <b>63:</b> Finanční operace <b>631:</b> Obecné příjmy a výdaje z finančních operací <b>632:</b> Pojištění funkčně nespecifikované <b>639:</b> Ostatní finanční operace <b>64:</b> Ostatní činnosti <b>640:</b> Ostatní činnosti	<b>Státní moc, státní správa a územní samospráva (611, 615, 617, 619)</b>
	<b>Jiné veřejné služby a činnosti (621, 622)</b>
	<b>Finanční operace a ostatní činnosti (631, 632, 639, 640)</b>

Pozn.: Uvádíme zde pouze rozpočtové skupiny, oddíly a pododdíly odvětvového třídění, kterého bylo použito v případě dotací nestátním neziskovým organizacím. Úplný výčet rozpočtových skupin, oddílů, pododdílů a paragrafů odvětvového třídění uvádí vyhláška MF č. 440/2006 Sb., zákona č. 323/2002 Sb., o rozpočtové skladbě, ve znění pozdějších předpisů.

## Příloha 2: Hlavní oblasti státní dotační politiky vůči NNO pro rok 2007

Hlavní oblasti	Činnosti NNO, jejichž rozvoj budou ústřední orgány státní správy podporovat
1. Poskytování sociálních služeb	podpora poskytování sociálních služeb osobám v nepříznivé sociální situaci; podpora rozvoje poskytování zvláštních sociálních služeb v sociálně vyloučených komunitách, poskytování služeb sociální péče účastníkům národního boje za osvobození a válečným veteránům, včetně podpory zavádění standardů jejich kvality
2. Ochrana a podpora zdraví, včetně péče o zdravotně postižené, chronicky nemocné a seniory	podpora programů zvyšujících účast občanů na vlastním zdravotním stavu, včetně prevence nákazy HIV/AIDS; pomoc při ohrožení zdraví; poskytování první pomoci; podpora programů zvyšujících účast zdravotně postižených a chronicky nemocných občanů na vlastním zdravotním stavu; podpora programů pro vyrovnávání příležitostí pro občany se zdravotním postižením; podpora programu veřejně účelných aktivit občanských sdružení; podpora programů zdravého stárnutí; podpora zdravotnických preventivních programů, včetně prevence úrazů a prevence obezity
3. Ochrana životního prostředí, udržitelný rozvoj	ochrana přírody a krajiny; zapojování veřejnosti do rozhodování v oblasti životního prostředí; udržitelný rozvoj na regionální úrovni; podpora činnosti Horské služby ČR
4. Vzdělávání a rozvoj lidských zdrojů	podpora vzdělávacích aktivit v oblasti regionálního školství; další vzdělávání pedagogických pracovníků; vzdělávání dobrovolných pracovníků s dětmi a mládeží; vzdělávání trenérů v oblasti sportu; vzdělávání dobrovolných pracovníků v oblasti sportu pro všechny; propagace zdravého životního stylu; podpora programů přípravy na stárnutí; environmentální vzdělávání, výchova a osvěta; využívání kulturního dědictví pro vzdělávání a výchovu; profesní vzdělávání a zvyšování kvality poskytování služeb v oblasti drogové problematiky; podpora zvyšování informační gramotnosti obyvatel; podpora vzdělávání informační gramotnosti obyvatel; podpora vzdělávání pracovníků v sociálních a v zdravotnických službách; podpora vzdělávání a školení pro české studenty v zahraničí a pro zahraniční příjemce v rámci transformační pomoci zahraničním partnerům; podpora interkulturního vzdělávání, výchovy a osvěty; podpora vzdělávacích aktivit v rámci integrace cizinců; podpora aktivní účasti NNO při řešení programů výzkumu a vývoje a využití jejich vědeckého potenciálu; podpora rozvoje terciárního sektoru vzdělávání, zejména kvality vzdělávání a její hodnocení; vícezdrojové financování; profesní vzdělávání managementu vysokých škol
5. Rozvoj, podpora a prezentace kultury, ochrana kulturního dědictví	podpora umělecké tvorby a její prezentace doma i v zahraničí; rozvíjení progresivních forem kultury; podpora neprofesionálních kulturních aktivit; památková péče, muzejnictví, knihovnictví; ochrana tradiční lidové kultury; podpora a ochrana kulturních tradic; podpora projektů tuzemských NNO zaměřených na spolupráci se zahraničím; asistenční pomoc českým krajským komunitám v zahraničí; podpora uchování české jazykové svébytnosti krajských komunit v zahraničí; podpora audiovize a médií; podpora prezentace vojenských tradic a neprofesionálních kulturních aktivit
6. Zapojení do zahraničních programů	finanční spoluúčast státu na programech financovaných z fondů EU a ostatních zahraničních programů; komunitní rozvoj včetně naplňování principu partnerství; reprezentace ČR v zahraničí
7. Rozvoj sportu a tělovýchovy	péče o zlepšení zdraví a zvýšení fyzické zdatnosti populace; podpora obnovy a údržby sportovních zařízení; podpora zdravotně postiženým sportovcům; podpora antidopingového programu; podpora sportovních aktivit dětí a mládeže; zvýšení fyzické zdatnosti, speciálních dovedností a návyků určitých profesních skupin (Armáda ČR, Policie ČR, Hasičský záchranný sbor ČR), podpora výchovy ke zdravému životnímu stylu a sportu pro všechny; podpora státní sportovní reprezentace včetně přípravy sportovních talentů; podpora pohybových aktivit pro stárnoucí populaci; podpora branné přípravy mládeže a obyvatelstva, sportovní soutěže, branné hry; činnosti zajišťující provozování sportovního a rekreačního létání

Hlavní oblasti	Činnosti NNO, jejichž rozvoj budou ústřední orgány státní správy podporovat
8. Podpora rovných příležitostí mužů a žen	prosazování rovnosti žen a mužů; zvýšení obecného povědomí o problematice rovnosti žen a mužů; odstraňování genderových stereotypů; zvyšování podílu žen v pracovním a politickém životě; prosazování rovnosti žen a mužů v zaměstnání a podnikání; prosazování rovného odměňování; prosazování žen do vedoucích funkcí; prevence domácího násilí páchaného na ženách; prosazování rovnosti žen a mužů v romské komunitě
9. Podpora fungující rodiny	podpora a rozvoj aktivit rodičů na rodičovské dovolené s jejich dětmi; výchova k odpovědnému partnerství, manželství a rodičovství; poradenství pro ženy a dívky v situaci nechtěného těhotenství; podpora rodinných forem náhradní péče; podpora a pomoc dětem opouštějícím ústavní nebo pěstounskou péči
10. Rozvoj dobrovolnické služby	podpora vysílajících organizací akreditovaných podle zákona o dobrovolnické službě
11. Podpora programů příslušníků národnostních menšin a etnických skupin včetně integrace příslušníků romských komunit a integrace cizinců	zajištění podmínek pro naplňování práv příslušníků národnostních menšin a podpora jejich programů a aktivit, včetně programů integrace příslušníků romských komunit; integrace cizinců; boj proti rasismu a diskriminaci
12. Podpora venkova	podpora zpracování a realizace strategií rozvoje venkova, rozvoje partnerství
13. Péče o ohrožené a problémové skupiny obyvatel	resocializační a integrační aktivity skupin ohrožených sociálně patologickými jevy; prevence kriminality; pomoc obětem obchodování s lidmi; ochrana dětí a mládeže před nepříznivým vlivem médií (oblast nereflexovaného násilí a pornografie); podpora prevence sociálně nežádoucích jevů a prevence kriminality
14. Ochrana spotřebitele a ochrana nájemních vztahů	rozvoj činností zaměřených na rozšiřování právního vědomí spotřebitelské veřejnosti; uplatňování ochrany spotřebitelů v praxi; podpora rozvoje spotřebitelského hnutí v těchto činnostech; právně osvětová činnost v oblasti bydlení
15. Příprava a pomoc řešení mimořádných událostí a krizových situací včetně humanitárních	humanitární pomoc poskytovaná v ČR i v zahraničí; požární ochrana; Integrovaný záchranný systém; ochrana obyvatelstva při ohrožení životů, zdraví, životního prostředí a kulturních památek v důsledku vzniku mimořádných událostí a krizových situací - včetně příprav na tyto činnosti; prohlubování součinnosti NNO s partnery Integrovaného záchranného systému a navazování příhraniční a příhraniční spolupráce; podpora ochrany občanů v nouzových situacích
16. Bezpečnost provozu na pozemních komunikacích	podpora organizací zajišťujících činnost ke zvýšení bezpečnosti provozu na pozemních komunikacích
17. Zájmová a další volnočasová činnost pro děti a mládež	zabezpečování široké nabídky volnočasových aktivit mimo školních zájmových a dalších aktivit pro organizované i neorganizované děti a mládež; rozvoj dobrovolnictví a dobrovolné práce s dětmi a mládeží; práce s informacemi pro děti a mládež; participace dětí a mládeže; rozvoj materiálně technické základny pro mimoškolní zájmové aktivity dětí a mládeže
18. Podpora financování probačních programů a rozvoje mediace v justici	podpora poskytovatelů sociálních služeb pro oblasti probačních programů a programů resocializačních programů, podpora programů v oblasti řešení konfliktů - mediace
19. Protidrogová politika	podpora programů specifické primární prevence, podpora programů vedoucích ke snížení rizik; léčba uživatelů drog a následná péče o tyto osoby; podpora rozvojových programů služeb; podpora programů mezinárodní spolupráce; podpora programů zaměřených na informace – výzkum – hodnocení
20. Boj proti korupci	omezování prostoru pro korupční příležitosti; podpora zapojování veřejnosti a NNO do boje s korupcí; podpora protikorupčních aktivit v oblasti metodiky, vzdělávání, informačních a osvětových kampaní a materiálů, tvorby analytických studií; rozvoj spolupráce s dalšími institucemi
21. Informační společnost	umožnění přístupu na Internet, podpora využívání informačních technologií; rozvoj informační společnosti

Hlavní oblasti	Činnosti NNO, jejichž rozvoj budou ústřední orgány státní správy podporovat
<b>22. Podpora a rozvoj mezinárodních vztahů a spolupráce</b>	podpora prezentace událostí a trendů v oblasti zahraniční politiky a historie; dokumentace, archivace a publikování informačních materiálů; organizování konferencí a seminářů
<b>23. Rozvojová a transformační spolupráce, oblast veřejné diplomacie</b>	podpora a posilování kapacit NNO podílejících se na zahraniční rozvojové pomoci a transformační spolupráci ČR; zvyšování povědomí veřejnosti o mezinárodních organizacích, jichž je ČR členem; podpora zahraniční rozvojové pomoci ČR; posilování povědomí české veřejnosti o rozvojové pomoci; zdůraznění podpory demokracie, lidských práv, zásad dobrého vládnutí a občanské společnosti jako klíčových a základních priorit při uplatňování rozvojové spolupráce