

**ROZBOR**  
**FINANCOVÁNÍ NESTÁTNÍCH NEZISKOVÝCH ORGANIZACÍ**  
**Z VYBRANÝCH VEŘEJNÝCH ROZPOČTŮ V ROCE 2004**

Obsah:

1. METODIKA	3
1.A Účel	3
1.B Rozsah sledování	3
1.C Sledované kategorie	3
1.D Sledované ukazatele	4
1.E Zdroje dat a jejich úprava	4
2. POSKYTNUTÉ DOTACE ZE STÁTNÍHO ROZPOČTU	7
3. POSKYTNUTÉ DOTACE Z ROZPOČTŮ KRAJŮ	17
4. SROVNÁNÍ POSKYTNUTÝCH DOTACÍ ZE STÁTNÍHO ROZPOČTU A Z ROZPOČTŮ KRAJŮ	25
5. POSKYTNUTÉ DOTACE V RÁMCI REŽIMU STÁTNÍ DOTAČNÍ POLITIKY	28
PŘÍLOHY	34
Příloha 1 Přehled oddílů a skupin Klasifikace funkcí vládních institucí CZ-COFOG	34
Příloha 2 Klasifikace činností vykonávaných nestátními neziskovými organizacemi (Informační systém nestátních neziskových organizací)	36
Příloha 3 Hlavní oblasti státní dotační politiky vůči nestátním neziskovým organizacím pro rok 2004	36

## **Seznam zkratk**

AV ČR – Akademie věd České republiky

CEDR – Centrální evidence dotací z rozpočtu

COFOG – Klasifikace funkcí vládních institucí

GAČR – Grantová agentura České republiky

ICNPO – Mezinárodní klasifikace neziskových organizací – The International Classification of Nonprofit Organizations

IS CEDR – Informační systém centrální evidence dotací z rozpočtu

IS NNO – Informační systém nestátních neziskových organizací

MD – Ministerstvo dopravy

MI – Ministerstvo informatiky

MK – Ministerstvo kultury

MMR – Ministerstvo pro místní rozvoj

MO – Ministerstvo obrany

MPO – Ministerstvo průmyslu a obchodu

MPSV – Ministerstvo práce a sociálních věcí

MŠMT – Ministerstvo školství, mládeže a tělovýchovy

MV – Ministerstvo vnitra

MZ – Ministerstvo zdravotnictví

MZe – Ministerstvo zemědělství

MZV – Ministerstvo zahraničních věcí

MŽP – Ministerstvo životního prostředí

NNO – Nestátní neziskové organizace

NUTS III – podskupina Klasifikace územních statistických jednotek pro územní jednotku kraj

OPS – Obecně prospěšná společnost

RNNO – Rada vlády pro nestátní neziskové organizace

Rozbor – Rozbor financování nestátních neziskových organizací z vybraných veřejných rozpočtů

SÚNI – Satelitní účet neziskových institucí

# 1. METODIKA

## 1.A ÚČEL

Rozbor financování nestátních neziskových organizací z vybraných veřejných rozpočtů v roce 2004 (dále jen „Rozbor“) má za cíl sledovat objem všech poskytnutých dotací nestátním neziskovým organizacím (dále jen „NNO“) v roce 2004 ze státního rozpočtu a z rozpočtu vyšších územně samosprávných celků (dále jen krajů).<sup>1</sup>

## 1.B ROZSAH SLEDOVÁNÍ

Rozbor, jako sledování poskytnutých dotací ze státního rozpočtu, je prováděn již od roku 2000, kdy byly poprvé publikovány údaje za rok 1999. V souvislosti s reformou veřejné správy a vznikem krajů byly do Rozboru zahrnuty poprvé za rok 2002 také údaje o poskytnutých dotacích z územních rozpočtů, konkrétně za všechny kraje a za většinu pověřených obcí III. stupně. Rozsah sledování za rok 2004 byl změněn ve dvou oblastech:

- 1) Z důvodu poskytování úplných informací byl rozsah sledování za státní rozpočet rozšířen také o poskytnuté dotace mimo režim státní dotační politiky.
- 2) Kvalita údajů získávaných z pověřených obcí III. stupně byla nedostatečná, a tak bylo pro rok 2004 od jejich sledování upuštěno.

Rozsah sledování Rozboru po uvedených změnách pro rok 2004:

- a) **všechny dotace ze státního rozpočtu** poskytnuté NNO v souladu se zákonem č. 218/2000 Sb., o rozpočtových pravidlech republiky,
- b) **všechny dotace z rozpočtu územně samosprávných celků** poskytnuté NNO v souladu se zákonem č. 250/2000 Sb., o rozpočtových pravidlech územních rozpočtů.

## 1.C SLEDOVANÉ KATEGORIE

### A. Poskytovatel dotace

Pod pojmem poskytovatel dotace se míní správce kapitoly nebo celého rozpočtu, z něhož byla dotace poskytnuta. Poskytovatelé dotací jsou dále členěni podle dvou kategorií:

1. **Rozpočet** – rozlišuje jak jednotlivé **kapitoly státního rozpočtu**, tak rozpočty jednotlivých **krajů**.
2. **Dotační titul** – je účelový program, který vyhláší poskytovatel dotace a na základě kterého je poskytnuta dotace.

### B. Příjemce dotace

Příjemce dotace je právní subjekt, který obdržel dotaci z veřejných rozpočtů. Příjemci dotací jsou dále členěni podle tří kategorií:

---

<sup>1</sup> Pro rok 2004 na základě usnesení vlády ČR č. 586/2004.

1. **Právní forma** – pod pojem „nestátní neziskové organizace“ zahrnuje Rada vlády pro nestátní neziskové organizace (dále jen RNNO):
  - a) **Církevní právnické osoby**, které jsou zřizovány církvemi a náboženskými společnostmi podle zákona č. 3/2002 Sb., o církvích a náboženských společnostech v platném znění, a které jsou evidovány v Rejstříku církevních právnických osob vedeném Ministerstvem kultury. Na základě vymezení RNNO jsou sledovány pouze subjekty, **kteřé poskytují veřejnosti služby**.
  - b) **Nadace a nadační fondy**, které jsou zřizovány podle zákona č. 227/1997 Sb., o nadacích a nadačních fondech, ve znění pozdějších předpisů. Jsou sledovány v rámci jedné položky – **nadační subjekty**.
  - c) **Občanská sdružení**, která se řídí zákonem č. 83/1990 Sb., o sdružování občanů, ve znění pozdějších předpisů. Sledování občanských sdružení zahrnuje také jejich **organizační jednotky**.
  - d) **Obecně prospěšné společnosti**, které jsou zakládány podle zákona č. 248/1995 Sb., o obecně prospěšných společnostech a o změně a doplnění některých zákonů.
2. **Kategorie činnosti** – nově jsou v Rozboru třídění příjemci dotací podle činnosti, kterou vykonávají.
3. **Sídlo** – v případě dotací poskytnutých ze státního rozpočtu je sledováno také sídlo příjemce dotace, a to podle krajů (NUTS III).

## 1.D SLEDOVANÉ UKAZATELE

1. **Poskytnutá dotace**, tedy **přiznaná** výše dotace, která byla (na základě žádosti nebo jiného předpisu) v procesu rozhodování poskytovatele dotací přiznána danému příjemci. Na rozdíl od minulých let nebyly z metodických důvodů odděleně sledovány investiční a neinvestiční dotace. Z ukazatele „objem poskytnutých dotací“ byla navíc vytvořena další sledovaná kategorie, kterou je **velikost dotace**.
2. **Počet poskytnutých dotací** je sledován jak za kategorie vztahující se k poskytovatelům dotací, tak za kategorie vztahující se k příjemcům dotací.
3. **Počet příjemců dotací** je vypočítán jako jedinečný počet a je sledován pouze za kategorie, které se vztahují k příjemcům dotací. Sledováním počtu příjemců dotací také za kategorie, které se vztahují k poskytovateli dotace, docházelo v minulosti k duplicitě údajů u těch subjektů, kterým se podařilo získat dotace od více poskytovatelů dotací, resp. v rámci více dotačních titulů, proto bylo sledování tohoto ukazatele zúženo.

## 1.E ZDROJE DAT A JEJICH ÚPRAVA

### 1. Zdroje dat

Metodika získávání údajů vstupujících do Rozboru se oproti minulým rokům zásadně změnila:

- a) Místo dotazníkového šetření byly údaje za rok 2004 získány ve formě databáze. Za státní rozpočet se hlavním zdrojem dat stala Centrální evidence dotací ze státního rozpočtu (CEDR), údaje o činnostech vykonávaných příjemci dotací byly čerpány také z Informačního systému nestátních neziskových organizací (IS NNO). Údaje o poskytnutých dotacích z rozpočtů krajů byly čerpány z krajských databází.

- b) Jednotlivá ministerstva zaslala seznam dotačních titulů/programů s uvedením, kterých Hlavních oblastí státní dotační politiky se týkaly.

## **2. Úprava údajů**

Získané databáze byly upraveny:

1. **Odstranění nesprávně evidovaných údajů.** Získané databáze obsahovaly údaje za právní formy odlišné od vymezení RNNO (např. svazek obcí, příspěvková organizace, zájmové sdružení právnických osob, družstvo, společnost s ručením omezeným, církevní školská a zdravotnická zařízení, apod.).<sup>2</sup> Nesprávně evidované údaje byly z databází odstraněny: v případě státního rozpočtu se jednalo o 315 dotací v celkové výši 672 850 tis. Kč. V případě rozpočtů krajů šlo o 69 dotací v celkové výši 11 778 tis. Kč.
2. **Odstranění církevních právnických osob, které neposkytují služby veřejnosti.** Na základě vymezení RNNO byly z databází odstraněny jednak samotné církve a náboženské společnosti, jednak církevní právnické osoby, jejichž hlavním účelem není poskytování služeb veřejnosti. Odstraněny byly subjekty obsahující v názvu slova jako „biskupství“, „církev“, „farnost“, „kanonie“, „kongregace“, „konvent“, „obec“, „opatství“, „řád“, „sbor“, apod. V případě státního rozpočtu se jednalo o 421 dotací v celkové výši 82 294 tis. Kč. V případě rozpočtů krajů šlo o 329 dotací v celkové výši 99 248 tis. Kč.
3. **Zařazení dotačních titulů/programů podle klasifikace COFOG.** Jednotlivé dotační tituly jsou tříděny podle Klasifikace funkcí vládních institucí – CZ-COFOG, kterou Český statistický úřad zavedl opatřením ze dne 4. prosince 1996 a která je dostupná na internetové adrese <http://www.czso.cz>.<sup>3</sup> Zobrazeny jsou jen oddíly a skupiny, které obsahovaly nějaké údaje. Úplný přehled oddílů a skupin klasifikace CZ-COFOG je uveden v příloze 1.
4. **Přiřazení kategorie činnosti k příjemcům dotací.** Příjemci dotací jsou tříděni na základě tzv. „kategorie činnosti“, kterou používá Informační systém nestátních neziskových organizací (viz příloha 2) a která vychází z Mezinárodní klasifikace neziskových organizací (ICNPO).<sup>4</sup>
5. **Přiřazení dotačních titulů/programů podle Hlavních oblastí státní dotační politiky.** Dotační tituly, který spadají do režimu státní dotační politiky, byly z důvodu srovnání s údaji z minulých let sledovány zvlášť. Pro rok 2004 jsou platné Hlavní oblasti státní dotační politiky na základě usnesení vlády ČR č. 597/2003 a obsahují sedmáct hlavních oblastí, podrobně strukturovaných do činností NNO (viz příloha 3).

---

<sup>2</sup> Upozorňujeme, že mohlo dojít také k opačné situaci, kdy se v získaných databázích nemusely vyskytovat údaje za subjekty, které by vymezení RNNO vyhovovaly. Tento stav však zpracovatelé nemohli napravit, protože disponovali pouze vždy těmi částmi databází, které podle poskytovatelů dotací obsahovaly údaje za vybrané právní formy.

<sup>3</sup> Klasifikace COFOG byla zpracovateli pro účely zpracování Rozboru upravena. (1) Došlo ke sjednocení skupin zahrnujících výzkum a vývoj v jednotlivých oddílech klasifikace a byla vytvořena nová skupina 11.1 – Výzkum a vývoj. (2) V rámci oddílu 09 – Vzdělávání došlo ke sjednocení skupin zahrnujících preprimární a primární vzdělávání, sekundární vzdělávání a postsekundární vzdělávání nižší než terciární do skupiny 91. (3) V rámci oddílu 10 – Sociální věci byla vytvořena nová skupina 10.0, která zahrnuje blíže neurčené výdaje v rámci této oblasti. (4) Byla doplněna skupina 12.1 zahrnující buď blíže nespecifikovanou podporu NNO, nebo výdaje jinde neuvedené.

<sup>4</sup> V klasifikaci „kategorie činnosti“, kterou používá IS NNO, byla hlavní skupina 12 – Jiná oblast podle původní metodiky klasifikace ICNPO nahrazena skupinou zahrnující odbory, profesní sdružení a hospodářské svazy.

### **3. Zobrazení údajů**

Údaje jsou v dokumentu zobrazeny pomocí analytických (rozebírají jednu sledovanou kategorii) a kontingenčních (srovnávají dvě sledované kategorie) tabulek. Údaje v tabulkách jsou uváděny v tisících Kč, pokud není uvedeno jinak. Zobrazení údajů je dále tvořeno grafy<sup>5</sup> a souhrnem nejzajímavějších zjištění, který se nachází vždy na začátku každé kapitoly. Zpracování údajů v rámci režimu státní dotační politiky v kapitole páté odpovídá zobrazení minulých let.

Sledované kategorie jsou v tabulkách uváděny pomocí číselníků:

<b>Sledovaná kategorie</b>	<b>Číselník</b>	<b>Poznámka</b>
Rozpočet	Kapitoly státního rozpočtu a CZ-NUTS (Klasifikace územních statistických jednotek)	
Dotační titul	CZ-COFOG (Klasifikace funkcí vládních institucí)	Vznik nových skupin, viz poznámka 3
Právní forma	Právní forma organizace	117 a 118 společně, 701 a 731 společně, 721 výběr
Kategorie činnosti	ICNPO (Mezinárodní klasifikace neziskových organizací)	Podle IS NNO, vznik nové skupiny, viz poznámka 4
Sídlo	CZ-NUTS (Klasifikace územních statistických jednotek)	

### **4. Komparabilita údajů**

Srovnání údajů obsažených v Rozboru za rok 2004 s předchozími lety je možné v rámci následujících omezení:

1. Zvětšení rozsahu sledování o poskytnuté dotace ze státního rozpočtu mimo režim státní dotační politiky sice vytváří komplexní pohled na financování nestátních neziskových organizací ze státního rozpočtu a umožňuje srovnat údaje o poskytnutých dotacích ze státního rozpočtu s údaji z krajské úrovně, avšak omezuje srovnání s předchozími lety. Proto je v šesté kapitole dokumentu samostatně rozebrána státní dotační politika, která ke klasifikaci dotací používá Hlavní oblasti státní dotační politiky. Také srovnatelnost těchto údajů je značně omezena, protože oproti minulým rokům došlo k rozšíření počtu Hlavních oblastí státní dotační politiky ze dvanácti položek na sedmáct.
2. Získání údajů ve formě databáze ze státního rozpočtu i z krajských rozpočtů vedlo kromě rozšíření sledovaných kategorií také ke zpřesnění Rozboru, zejména díky možnosti odstranit nesprávně evidované příjemce dotací. I tato skutečnost vede k omezení srovnání s údaji z minulých let, avšak nyní jsou údaje konečně v souladu s vymezením Rady vlády pro nestátní neziskové organizace.

<sup>5</sup> Z důvodu lepšího zobrazení jsou v grafech uvedeny pouze oddíly klasifikace COFOG.

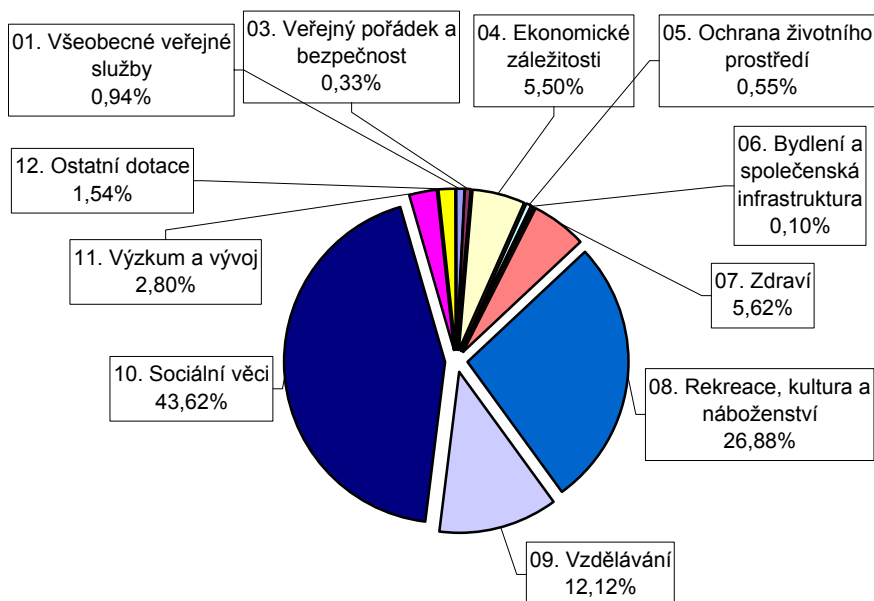
## 2. POSKYTNUTÉ DOTACE ZE STÁTNÍHO ROZPOČTU

1. V roce 2004 bylo NNO ze státního rozpočtu poskytnuto **4 350 mil. Kč**, z toho 79 % bylo poskytnuto pouze ze dvou kapitol – 313 Ministerstva práce a sociálních věcí a 333 Ministerstva školství mládeže a tělovýchovy.
2. V průměru činila poskytnutá dotace ze státního rozpočtu NNO v roce 2004 **929 tis. Kč**, ale nejvíce dotací, více než jedna třetina, byla ve výši od 100 do 500 tis. Kč.
3. Největší objem dotací ze státního rozpočtu v roce 2004 NNO směřoval do oblastí „**Sociální věci**“ (1 897 mil. Kč, 44 %), „**Rekreace, kultura a náboženství**“ (1 169 mil. Kč, 27 %) a „**Vzdělávání**“ (527 mil. Kč, 12 %).
4. Subjekty, které mají **sídlo v Praze, získaly více než 62 %** celkového objemu poskytnutých dotací NNO ze státního rozpočtu v roce 2004.
5. **Podíl tří největších dotací** poskytnutých ze státního rozpočtu tvoří **téměř 20 %** celkového objemu poskytnutých dotací NNO. Dvě největší dotace získal Český svaz tělesné výchovy, který je zároveň s více než 692 mil. Kč největším příjemcem dotací. Třetí největší dotaci získalo Sdružení Česká katolická charita.
6. Diecézní charitě Brno se ze všech NNO podařilo získat největší počet dotací ze státního rozpočtu v roce 2004, celkem 27. Více než jednu dotaci nejčastěji získávají NNO vykonávající činnost v oblasti 5 – Sociální péče.
7. Více než 60 % objemu dotací poskytnutých obecně prospěšným společenstvem ze státního rozpočtu v roce 2004 směřovalo do oblastí zahrnujících primární, sekundární a terciární vzdělávání. Více než 1 mld. Kč dotací poskytnutých občanským sdružením ze státního rozpočtu v roce 2004 směřovala do oblastí „Rekreační a sportovní služby“. Více než 88 % objemu dotací poskytnutých církevním právnickým osobám podle vymezení RNNO ze státního rozpočtu v roce 2004 směřovalo do oblasti „Sociální věci“.

**Tabula 2.1 Poměrové ukazatele podle dotačního titulu (v tis. Kč)**

Dotační titul	Součet dotací	Podíl (v %)	Počet dotací	Dotace průměr	Dotace maximum
01.1 Zákonodárné, výkonné a normotvorné orgány	21 806	0,50	12	1 817	6 100
01.2 Zahraniční ekonomická pomoc	18 940	0,44	12	1 578	12 025
03.2 Požární ochrana	10 893	0,25	24	454	5 090
03.6 Veřejný pořádek a bezpečnost jinde neuvedená	3 578	0,08	3	1 193	1 820
04.1 Všeobecné ekonomické, komerční a pracovní záležitosti	382	0,01	7	55	150
04.2 Zemědělství, lesnictví, rybářství a myslivost	204 103	4,69	254	804	79 882
04.3 Paliva a energetika	6 165	0,14	48	128	600
04.7 Ekonomická oblast ostatní	28 700	0,66	2	14 350	21 000
05.4 Ochrana přírody	20 582	0,47	129	160	2 500
05.6 Ochrana životního prostředí jinde neuvedená	3 546	0,08	41	86	100
06.1 Rozvoj bydlení	4 545	0,10	5	909	3 300
07.4 Veřejné zdravotnické služby	238 785	5,49	206	1 159	56 500
07.6 Zdravotnické služby jinde neuvedené	5 650	0,13	25	226	1 129
08.1 Rekreační a sportovní služby	1 001 884	23,03	146	6 862	513 570
08.2 Kulturní služby	160 627	3,69	716	224	12 709
08.3 Rozhlasové a televizní vysílání a vydavatelské služby	6 490	0,15	65	100	600
09.1 Primární, sekundární a postsekundární vzdělávání	492 632	11,33	150	3 284	22 509
09.4 Terciární vzdělávání	17 802	0,41	2	8 901	12 733
09.5 Vzdělávání nedefinované podle úrovně	12 285	0,28	82	150	1 000
09.8 Vzdělávání jinde neuvedené	4 310	0,10	28	154	968
10.0 Sociální věci blíže nespecifikované	864 961	19,89	488	1 772	159 403
10.1 Nemoc a invalidita	109 594	2,52	81	1 353	92 544
10.4 Rodina a děti	206 194	4,74	270	764	35 624
10.5 Nezaměstnanost	502 832	11,56	1 462	344	28 595
10.7 Sociální pomoc jinde neuvedená	213 530	4,91	258	828	15 445
11.1 Výzkum a vývoj	121 937	2,80	96	1 270	24 854
12.1 Ostatní dotace	66 857	1,54	69	969	28 888
<b>Celkem</b>	<b>4 349 610</b>	<b>100,00</b>	<b>4 681</b>	<b>929</b>	<b>513 570</b>

**Graf 2.1 Podíl součtu dotací podle dotačního titulu**

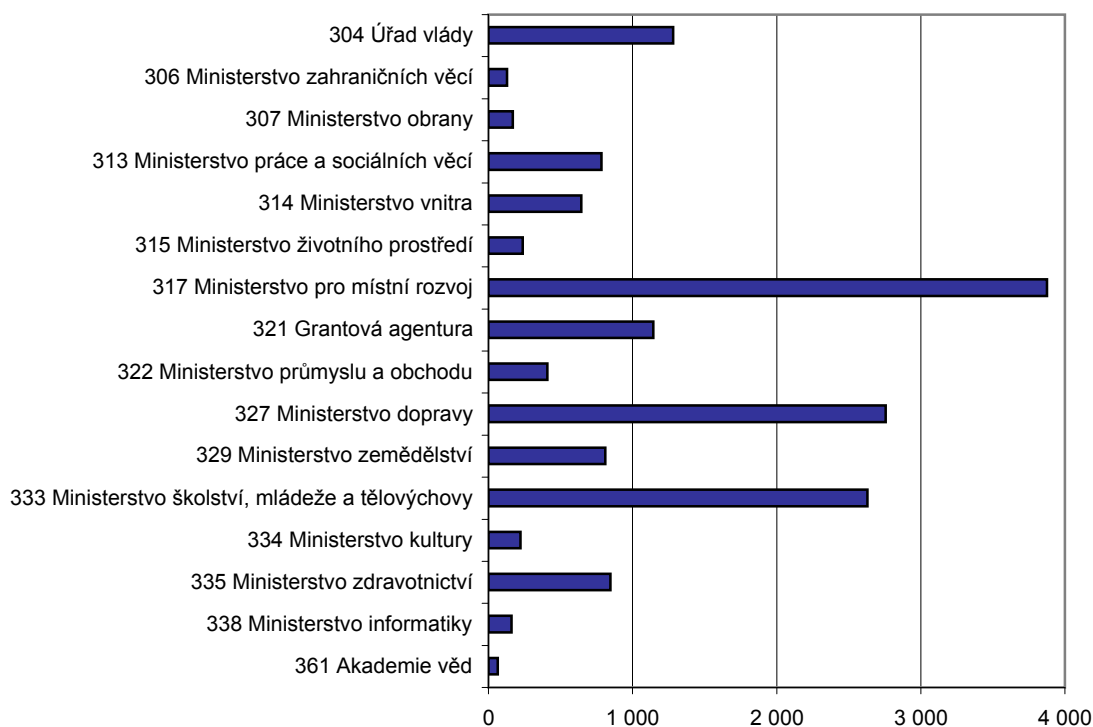




**Tabulka 2.2 Poměrové ukazatele podle rozpočtu (v tis. Kč)**

Rozpočet	Součet dotací	Podíl (v %)	Počet dotací	Dotace průměr	Dotace maximum
304 Úřad vlády	89 687	2,06	70	1 281	11 930
306 Ministerstvo zahraničních věcí	649	0,01	5	130	287
307 Ministerstvo obrany	6 720	0,15	40	168	1 500
313 Ministerstvo práce a sociálních věcí	1 627 733	37,42	2 077	784	159 403
314 Ministerstvo vnitra	43 121	0,99	67	644	21 088
315 Ministerstvo životního prostředí	60 456	1,39	254	238	4 240
317 Ministerstvo pro místní rozvoj	38 755	0,89	10	3 876	21 000
321 Grantová agentura	13 738	0,32	12	1 145	5 363
322 Ministerstvo průmyslu a obchodu	29 415	0,68	72	409	5 500
327 Ministerstvo dopravy	8 271	0,19	3	2 757	3 640
329 Ministerstvo zemědělství	210 611	4,84	260	810	79 882
333 Ministerstvo školství, mládeže a tělovýchovy	1 791 189	41,18	681	2 630	513 570
334 Ministerstvo kultury	162 089	3,73	731	222	12 709
335 Ministerstvo zdravotnictví	260 059	5,98	307	847	56 500
338 Ministerstvo informatiky	2 077	0,05	13	160	500
361 Akademie věd	5 041	0,12	79	64	263
<b>Celkem</b>	<b>4 349 610</b>	<b>100,00</b>	<b>4 681</b>	<b>929</b>	<b>513 570</b>

**Graf 2.2 Průměrná dotace podle rozpočtu (v tis. Kč)**

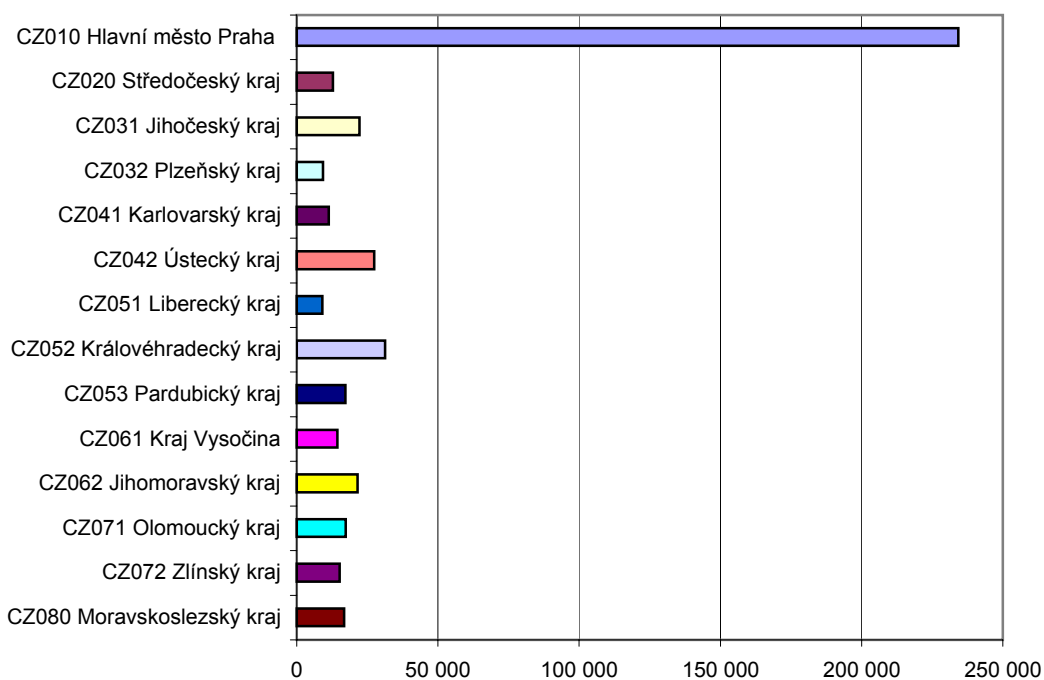


**Tabulka 2.3 Poměrové ukazatele podle sídla příjemce dotace (v tis. Kč)**

Sídlo příjemce dotace	Součet dotací	Počet příjemců	Průměr na příjemce	Maximum na příjemce	Index na příjemce
CZ010 Hlavní město Praha	2 730 170	773	3 532	692 044	234 233
CZ020 Středočeský kraj	145 133	163	890	15 104	12 778
CZ031 Jihočeský kraj	138 680	158	878	15 174	22 170
CZ032 Plzeňský kraj	51 197	103	497	12 733	9 307
CZ041 Karlovarský kraj	34 317	58	592	7 333	11 279
CZ042 Ústecký kraj	225 113	263	856	13 855	27 424
CZ051 Liberecký kraj	38 779	93	417	4 386	9 066
CZ052 Královéhradecký kraj	171 157	154	1 111	77 600	31 258
CZ053 Pardubický kraj	87 177	111	785	17 012	17 246
CZ061 Kraj Vysočina	74 705	111	673	7 850	14 435
CZ062 Jihomoravský kraj	241 904	249	972	24 226	21 549
CZ071 Olomoucký kraj	110 377	154	717	14 452	17 346
CZ072 Zlínský kraj	89 699	148	606	22 563	15 155
CZ080 Moravskoslezský kraj	211 201	242	873	33 743	16 758
<b>Celkem</b>	<b>4 349 610</b>	<b>2 780</b>	<b>1 565</b>	<b>692 044</b>	<b>42 595</b>

Index = přepočítaný na 100 000 obyvatel k 1.1.2004 (Český statistický úřad).

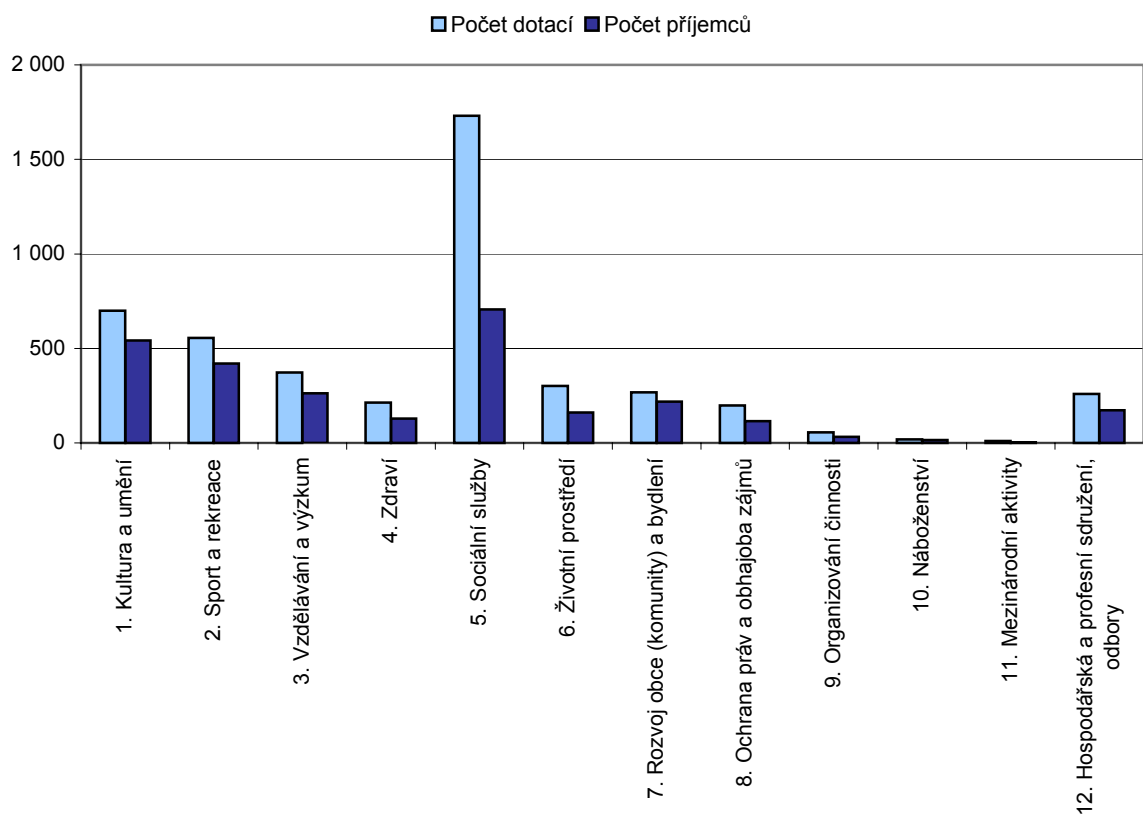
**Graf 2.3 Index poskytnuté dotace na 100 000 obyvatel podle krajů (v tis. Kč)**



**Tabulka 2.4 Poměrové ukazatele podle kategorie činnosti (v tis. Kč)**

Kategorie činnosti	Součet dotací	Podíl (v %)	Počet dotací	Počet příjemců	Průměr na příjemce	Maximum na příjemce
1. Kultura a umění	184 581	4,24	700	542	341	12 709
2. Sport a rekreace	1 253 044	28,81	555	420	2 983	692 044
3. Vzdělávání a výzkum	542 952	12,48	373	263	2 064	22 563
4. Zdraví	237 427	5,46	213	128	1 855	77 600
5. Sociální služby	1 524 813	35,06	1 730	707	2 157	241 653
6. Životní prostředí	71 171	1,64	301	161	442	9 491
7. Rozvoj obce (komunity) a bydlení	146 110	3,36	267	219	667	79 882
8. Ochrana práv a obhajoba zájmů	105 479	2,43	198	116	909	8 227
9. Organizování činnosti	7 699	0,18	56	32	241	1 236
10. Náboženství	3 752	0,09	18	16	234	839
11. Mezinárodní aktivity	33 917	0,78	11	4	8 479	33 114
12. Hospodářská a profesní sdružení, odbory	238 666	5,49	259	172	1 388	36 750
<b>Celkem</b>	<b>4 349 610</b>	<b>100,00</b>	<b>4 681</b>	<b>2 780</b>	<b>1 565</b>	<b>692 044</b>

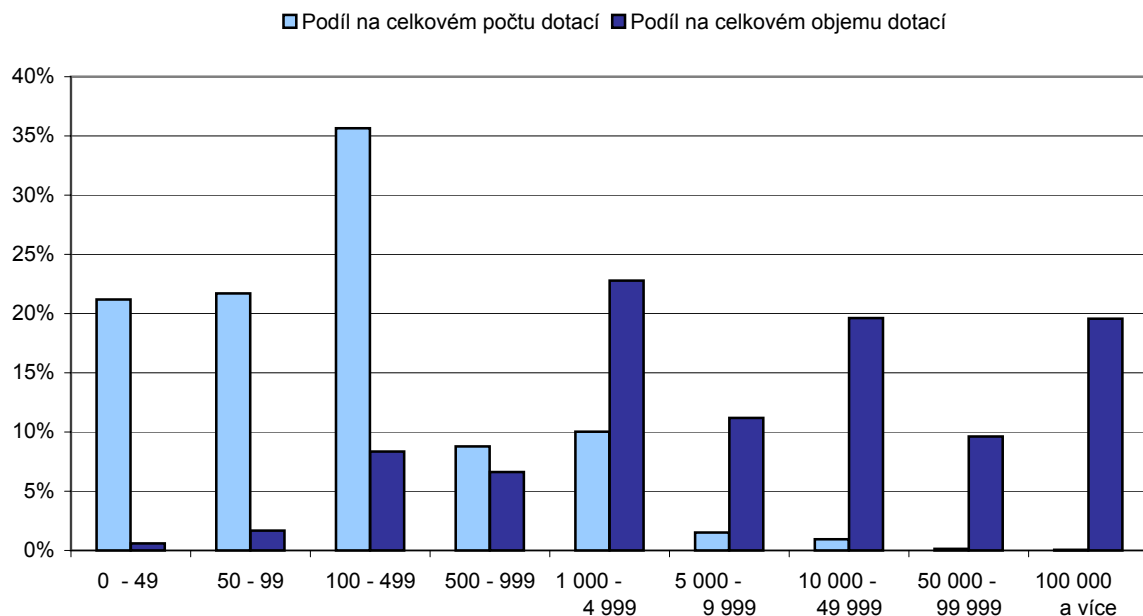
**Graf 2.4 Počet dotací a počet příjemců podle kategorie činnosti**



**Tabulka 2.5 Počet dotací ze státního rozpočtu podle velikosti dotace a rozpočtu (v tis. Kč)**

Velikost dotace	0 - 49	50 - 99	100 - 499	500 - 999	1 000 - 4 999	5 000 - 9 999	10 000 - 49 999	50 000 - 99 999	100 000 a více	Celkem
<b>Rozpočet</b>										
304 Úřad vlády	1	3	24	18	21	2	1			70
306 MZV	2	1	2							5
307 MO	10	13	14	1	2					40
313 MPSV	221	468	869	253	230	21	11	3	1	2 077
314 MV	5	15	36	7	2	1	1			67
315 MŽP	64	94	74	8	14					254
317 MMR			4	1	3	1	1			10
321 GAČR			5	3	3	1				12
322 MPO	25	11	26	2	7	1				72
327 MD					3					3
329 MZe	179	24	22	12	15	3	4	1		260
333 MŠMT	99	132	235	48	105	36	23	1	2	681
334 MK	310	159	187	35	39		1			731
335 MZ	36	71	145	22	25	5	2	1		307
338 MI		3	9	1						13
361 AV ČR	40	22	17							79
<b>Celkem</b>	<b>992</b>	<b>1 016</b>	<b>1 669</b>	<b>411</b>	<b>469</b>	<b>71</b>	<b>44</b>	<b>6</b>	<b>3</b>	<b>4 681</b>
<b>Výše dotace</b>	<b>25 680</b>	<b>72 311</b>	<b>362 783</b>	<b>287 504</b>	<b>991 486</b>	<b>486 176</b>	<b>853 138</b>	<b>419 085</b>	<b>851 446</b>	<b>4 349 610</b>

**Graf 2.5 Podíl na celkovém počtu a celkovém objemu dotací podle velikosti dotace (v tis. Kč)**



**Tabulka 2.6 Dotace ze státního rozpočtu podle právních forem a dotačního titulu (v tis. Kč)**

Právní forma	Nadační subjekty (117, 118)		Obecně prospěšné společnosti (141)		Občanská sdružení (701, 731)		Církevní právnické osoby (- 721)		Celkem	
	Součet dotací	Počet dotací	Součet dotací	Počet dotací	Součet dotací	Počet dotací	Součet dotací	Počet dotací	Součet dotací	Počet dotací
<b>Dotační titul</b>										
01.1 Zákonodárné, výkonné a normotvorné orgány			4 870	3	16 909	6	27	3	21 806	12
01.2 Zahraniční ekonomická pomoc			16 542	4	2 398	8			18 940	12
03.2 Požární ochrana					10 893	24			10 893	24
03.6 Veřejný pořádek a bezpečnost jinde neuvedená			883	1	875	1	1 820	1	3 578	3
04.1 Všeobecné ekonomické, komerční a pracovní záležitosti			267	2	115	5			382	7
04.2 Zemědělství, lesnictví, rybářství a myslivost	272	2			203 830	252			204 103	254
04.3 Paliva a energetika	88	2	2 200	8	3 877	38			6 165	48
04.7 Ekonomická oblast ostatní					28 700	2			28 700	2
05.4 Ochrana přírody			965	4	19 617	125			20 582	129
05.6 Ochrana životního prostředí jinde neuvedená			368	4	3 178	37			3 546	41
06.1 Rozvoj bydlení					4 545	5			4 545	5
07.4 Veřejné zdravotnické služby			11 830	10	225 816	182	1 139	14	238 785	206
07.6 Zdravotnické služby jinde neuvedené	500	1	550	3	4 117	15	483	6	5 650	25
08.1 Rekreční a sportovní služby					1 001 884	146			1 001 884	146
08.2 Kulturní služby	1 350	2	28 775	53	130 442	659	60	2	160 627	716
08.3 Rozhlasové a televizní vysílání a vydavatelské služby			413	3	6 077	62			6 490	65
09.1 Primární, sekundární a postsekundární vzdělávání			393 751	94	29 838	34	69 042	22	492 632	150
09.4 Terciární vzdělávání			17 802	2					17 802	2
09.5 Vzdělávání nedefinované podle úrovně			3 312	12	8 603	56	370	14	12 285	82
09.8 Vzdělávání jinde neuvedené			652	5	3 658	23			4 310	28
10.0 Sociální věci blíže nespecifikované			49 921	69	464 628	401	350 413	18	864 961	488
10.1 Nemoc a invalidita			2 188	8	13 062	59	94 344	14	109 594	81
10.4 Rodina a děti			559	6	204 190	255	1 446	9	206 194	270
10.5 Nezaměstnanost	4 331	20	69 590	159	337 422	1 017	91 489	266	502 832	1 462
10.7 Sociální pomoc jinde neuvedená			41 293	23	141 159	206	31 078	29	213 530	258
11.1 Výzkum a vývoj	225	1	34 894	21	86 818	74			121 937	96
12.1 Ostatní dotace			4 770	6	61 127	58	960	5	66 857	69
<b>Celkem</b>	<b>6 767</b>	<b>26</b>	<b>686 393</b>	<b>500</b>	<b>3 013 780</b>	<b>3 752</b>	<b>642 670</b>	<b>403</b>	<b>4 349 610</b>	<b>4 681</b>
<b>Počet příjemců dotací</b>		<b>21</b>		<b>281</b>		<b>2 320</b>		<b>158</b>		<b>2 780</b>

**Tabulka 2.7 Dotace ze státního rozpočtu podle sídla příjemce dotace a dotačního titulu (v tis. Kč)**

Sídlo příjemce dotace															Celkem
Dotační titul	CZ010 Hlavní město Praha	CZ020 Středočeský kraj	CZ031 Jihočeský kraj	CZ032 Plzeňský kraj	CZ041 Karlovarský kraj	CZ042 Ústecký kraj	CZ051 Liberecký kraj	CZ052 Královéhradecký kraj	CZ053 Pardubický kraj	CZ061 Kraj Vysočina	CZ062 Jihomoravský kraj	CZ071 Olomoucký kraj	CZ072 Zlínský kraj	CZ080 Moravskoslezský kraj	
01.1 Zákonodárné, výkonné a normotvorné orgány	19 540	2 068	11	11							176				21 806
01.2 Zahraniční ekonomická pomoc	16 992								1 852		96				18 940
03.2 Požární ochrana	7 600					400		170		100	656			1 967	10 893
03.6 Veřejný pořádek a bezpečnost jinde neuvedená	3 578														3 578
04.1 Všeobecné ekonomické, komerční a pracovní záležitosti	115					267									382
04.2 Zemědělství, lesnictví, rybářství a myslivost	148 170	1 664	18 367	359	11	308	263	1 226	3 193	1 426	25 382	1 711	1 819	203	204 103
04.3 Paliva a energetika	3 111		1 023	545		600					196		600	90	6 165
04.7 Ekonomická oblast ostatní	7 700							21 000							28 700
05.4 Ochrana přírody	7 043	1 654	713	196	314	2 641	1 520	459	141	422	1 164	694	2 578	1 043	20 582
05.6 Ochrana životního prostředí jinde neuvedená	1 238	93	219	100		198		211			586	277	607	18	3 546
06.1 Rozvoj bydlení	4 545														4 545
07.4 Veřejné zdravotnické služby	170 031	780	339	573		858	596	57 276	264	745	5 825	818	100	580	238 785
07.6 Zdravotnické služby jinde neuvedené	4 521		168					70		123	401	280	18	69	5 650
08.1 Rekreační a sportovní služby	988 369	465	50	25	309	1 083	1 334	996	629	180	6 493	366	1 314	272	1 001 884
08.2 Kulturní služby	104 025	1 866	2 565	2 998	1 931	1 583	817	2 709	3 097	4 478	15 859	1 896	2 969	13 835	160 627
08.3 Rozhlasové a televizní vysílání a vydavatelské služby	4 389	77	207				100		114		1 045	296	156	106	6 490
09.1 Primární, sekundární a postsekundární vzdělávání	98 712	59 084	28 949	7 852	12 417	39 886	4 699	9 523	20 612	14 931	77 522	37 680	30 361	50 404	492 632
09.4 Terciární vzdělávání				12 733					5 069						17 802
09.5 Vzdělávání nedefinované podle úrovně	6 366	557	52	114		1 000	400	170	120	239	1 879	395	514	478	12 285
09.8 Vzdělávání jinde neuvedené	2 989	267	196		60	98		68		139	362	100		32	4 310
10.0 Sociální věci obecně	611 768	16 483	13 893	8 277	3 399	28 473	9 121	16 854	17 285	14 313	25 953	22 126	19 607	57 410	864 961
10.1 Nemoc a invalidita	105 115	100	230	122		325	230	630	300	100	534	1 188	260	460	109 594
10.4 Rodina a děti	144 258	16 052	3 801	987	1 413	1 878	1 639	6 975	1 180	1 909	12 712	3 180	1 335	8 876	206 194
10.5 Nezaměstnanost	36 165	27 371	45 567	10 638	7 865	125 585	14 947	47 717	26 128	26 732	30 055	26 019	20 207	57 838	502 832
10.7 Sociální pomoc jinde neuvedená	78 243	14 810	6 678	5 528	6 597	19 551	2 461	3 807	7 015	8 483	28 144	11 025	4 138	17 050	213 530
11.1 Výzkum a vývoj	93 171	1 743	15 174			25	520				6 205	2 100	3 000		121 937
12.1 Ostatní dotace	62 417		480	139		354	133	1 297	178	385	660	227	117	471	66 857
<b>Celkem</b>	<b>2 730 170</b>	<b>145 133</b>	<b>138 680</b>	<b>51 197</b>	<b>34 317</b>	<b>225 113</b>	<b>38 779</b>	<b>171 157</b>	<b>87 177</b>	<b>74 705</b>	<b>241 904</b>	<b>110 377</b>	<b>89 699</b>	<b>211 201</b>	<b>4 349 610</b>

**Tabulka 2.8 Dotace ze státního rozpočtu podle kategorie činnosti a rozpočtu (v tis. Kč)**

Kategorie činnosti	1. Kultura a umění	2. Sport a rekreace	3. Vzdělávání a výzkum	4. Zdraví	5. Sociální služby	6. Životní prostředí	7. Rozvoj obce (komunity) a bydlení	8. Ochrana práv a obhajoba zájmů	9. Organizování činnosti	10. Náboženství	11. Mezinárodní aktivity	12. Hospodářská a profesní sdružení, odbory	Celkem
Rozpočet													
304 Úřad vlády				1 858	87 829								89 687
306 MZV	80		282								287		649
307 MO	601	1 132			2 220	25	36	1 694				1 013	6 720
313 MPSV	23 883	55 695	34 264	52 110	1 279 516	18 423	23 952	60 660	4 370	3 316	19 782	51 762	1 627 733
314 MV	750	21 133	120	780	6 922		7 435	2 272	1 444			2 266	43 121
315 MŽP	137		11 379			45 109	3 363		241			226	60 456
317 MMR		7 700	1 450	21 000	4 060		200	3 545				800	38 755
321 GAČR	290		5 898									7 550	13 738
322 MPO			440			300	4 567	16 368	88			7 652	29 415
327 MD		7 071										1 200	8 271
329 MZe		6 821			79		88 483		272			114 956	210 611
333 MŠMT	18 455	1 150 815	478 399	1 917	48 541	6 755	17 330	7 989	599	80	13 078	47 233	1 791 189
334 MK	136 731	1 598	3 167	215	4 470	525	455	11 794	35	356	770	1 973	162 089
335 MZ	3 091	830	2 668	159 547	89 858		290	1 125	650			2 000	260 059
338 MI	270	248	239		1 319								2 077
361 AV ČR	292		4 646			35		33				35	5 041
<b>Celkem</b>	<b>184 581</b>	<b>1 253 044</b>	<b>542 952</b>	<b>237 427</b>	<b>1 524 813</b>	<b>71 171</b>	<b>146 110</b>	<b>105 479</b>	<b>7 699</b>	<b>3 752</b>	<b>33 917</b>	<b>238 666</b>	<b>4 349 610</b>

**Tabulka 2.9 Dotace ze státního rozpočtu podle rozpočtu a dotačního titulu (v tis. Kč)**

<b>Rozpočet</b>	<b>304</b>	<b>306</b>	<b>307</b>	<b>313</b>	<b>314</b>	<b>315</b>	<b>317</b>	<b>321</b>	<b>322</b>	<b>327</b>	<b>329</b>	<b>333</b>	<b>334</b>	<b>335</b>	<b>338</b>	<b>361</b>	<b>Celkem</b>
<b>Dotační titul</b>	<b>Úřad vlády</b>	<b>MZV</b>	<b>MO</b>	<b>MPSV</b>	<b>MV</b>	<b>MŽP</b>	<b>MMR</b>	<b>GAČR</b>	<b>MPO</b>	<b>MD</b>	<b>MZe</b>	<b>MŠMT</b>	<b>MK</b>	<b>MZ</b>	<b>MI</b>	<b>AV ČR</b>	
01.1 Zákonodárné, výkonné a normotvorné orgány		532		14 844							6 402	27					21 806
01.2 Zahraniční ekonomická pomoc												13 363	1 852	3 725			18 940
03.2 Požární ochrana					10 893												10 893
03.6 Veřejný pořádek a bezpečnost jinde neuvedená					3 578												3 578
04.1 Všeobecné ekonomické, komerční a pracovní záležitosti									382								382
04.2 Zemědělství, lesnictví, rybařství, myslivost											204 103						204 103
04.3 Paliva a energetika									6 165								6 165
04.7 Ekonomická oblast ostatní							28 700										28 700
05.4 Ochrana přírody						20 582											20 582
05.6 Ochrana životního prostředí jinde neuvedená						3 546											3 546
06.1 Rozvoj bydlení							4 545										4 545
07.4 Veřejné zdravotnické služby														238 785			238 785
07.6 Zdravotnické služby jinde neuvedené														5 650			5 650
08.1 Rekreační a sportovní služby			1 693		21 088					7 071		972 032					1 001 884
08.2 Kulturní služby			2 692										157 782			154	160 627
08.3 Rozhlasové a televizní vysílání a vydavatelské služby						3 561										2 929	6 490
09.1 Primární, sekundární a postsekundární vzdělávání												492 632					492 632
09.4 Terciární vzdělávání												17 802					17 802
09.5 Vzdělávání nedefinované podle úrovně						1 696						8 513			2 077		12 285
09.8 Vzdělávání jinde neuvedené						1 972						2 338					4 310
10.0 Sociální věci blíže nespecifikované				864 961													864 961
10.1 Nemoc a invalidita			2 220	92 544			4 060							10 770			109 594
10.4 Rodina a děti												206 194					206 194
10.5 Nezaměstnanost				502 832													502 832
10.7 Sociální pomoc jinde neuvedená	89 687		115	108 674	2 277							10 903	1 875				213 530
11.1 Výzkum a vývoj				3 848		29 099		13 738	3 000	1 200		67 385	580	1 129		1 958	121 937
12.1 Ostatní dotace		117		40 030	5 285		1 470		19 868		107						66 858
<b>Celkem</b>	<b>89 687</b>	<b>649</b>	<b>6 720</b>	<b>1 627 733</b>	<b>43 121</b>	<b>60 456</b>	<b>38 755</b>	<b>13 738</b>	<b>29 415</b>	<b>8 271</b>	<b>210 611</b>	<b>1 791 189</b>	<b>162 089</b>	<b>260 059</b>	<b>2 077</b>	<b>5 041</b>	<b>4 349 610</b>



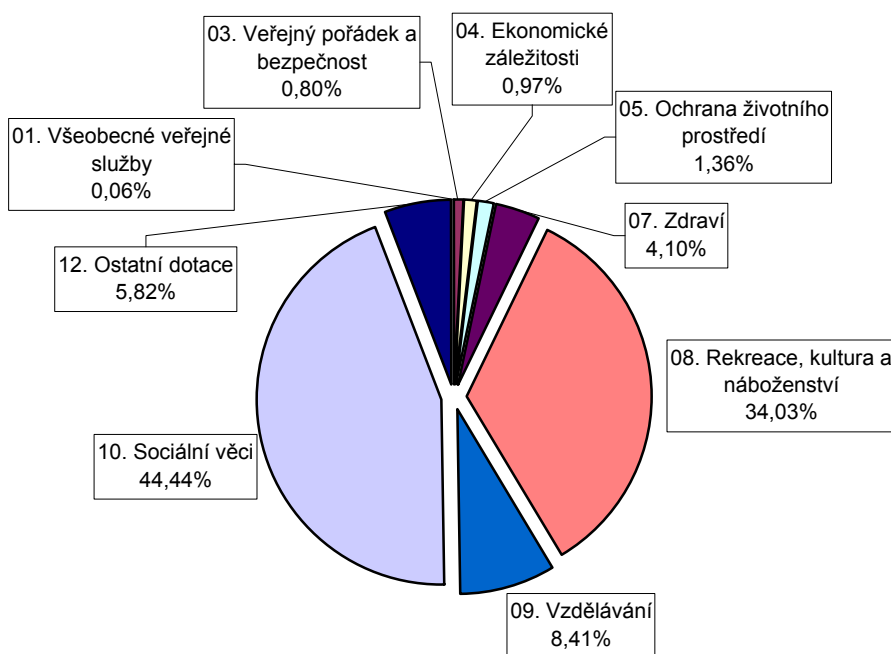
### 3. POSKYTNUTÉ DOTACE Z ROZPOČTŮ KRAJŮ

1. V roce 2004 bylo NNO z rozpočtů krajů poskytnuto **996 mil. Kč**, z toho 36 % bylo poskytnuto z rozpočtu Hlavního města Prahy, 13 % z rozpočtu Moravskoslezského kraje a 12 % z rozpočtu Jihomoravského kraje.
2. V průměru činila poskytnutá dotace z rozpočtů krajů NNO v roce 2004 **194 tis. Kč**, nejvíce dotací, téměř celá polovina měla velikost do 100 tis. Kč.
3. Největší objem dotací z rozpočtů krajů v roce 2004 NNO směřoval do oblastí „**Sociální věci**“ (443 mil. Kč, 44 %) a „**Rekreace, kultura a náboženství**“ (339 mil. Kč, 34 %).
4. **Podíl tří největších dotací** z rozpočtů krajů tvoří **5 %** celkového objemu poskytnutých dotací NNO a získaly je tři obecně prospěšné společnosti: Divadlo Archa, Činoherní klub a Vyšší odborná škola DAKOL a střední školy DAKOL.
5. Největší počet dotací, celkem 73, se podařilo získat **Diecézní charitě Brno**, přičemž kromě Jihomoravského kraje obdržela dotace také z rozpočtu Kraje Vysočina a z rozpočtu Jihočeského kraje. Zároveň se tento subjekt stal příjemcem s nejvyšším objemem dotací (27 mil. Kč).
6. Oblasti, které kraje podporují, jsou velice různorodé. Například více než polovina krajů poskytla do oblasti 8 – Rekreace, kultura a náboženství mezi 30 a 50 % celkového objemu dotací NNO v roce 2004, avšak Středočeský a Královéhradecký kraj tuto oblast vůbec nepodpořily a naopak Olomoucký kraj poskytnul do této oblasti téměř 80 %. Také oblast 10 – Sociální věci byla většinou podporována mezi 30 a 80 %, v Jihočeském a Moravskoslezském kraji byla navíc významně (35 %) podpořena oblast 9 – Vzdělávání.

**Tabula 3.1 Poměrové ukazatele podle dotačního titulu (v tis. Kč)**

Dotační titul	Součet dotací	Podíl (v %)	Počet dotací	Dotace průměr	Dotace maximum
01.1 Zákonodárné, výkonné a normotvorné orgány	395	0,04	14	28	60
01.2 Zahraniční ekonomická pomoc	235	0,02	2	118	200
03.2 Požární ochrana	2 029	0,20	29	70	904
03.6 Veřejný pořádek a bezpečnost jinde neuvedená	5 965	0,60	36	166	1 050
04.2 Zemědělství, lesnictví, rybářství a myslivost	340	0,03	8	43	70
04.7 Ekonomická oblast ostatní	9 370	0,94	65	144	877
05.4 Ochrana přírody	13 429	1,35	153	88	659
05.6 Ochrana životního prostředí jinde neuvedená	101	0,01	2	50	61
07.4 Veřejné zdravotnické služby	40 763	4,09	257	159	2 230
07.6 Zdravotnické služby jinde neuvedené	75	0,01	5	15	30
08.1 Rekreační a sportovní služby	209 680	21,05	2 216	95	4 000
08.2 Kulturní služby	127 848	12,83	661	193	19 986
08.3 Rozhlasové a televizní vysílání a vydavatelské služby	1 480	0,15	29	51	105
09.1 Primární, sekundární a postsekundární vzdělávání	67 643	6,79	49	1 380	13 152
09.4 Terciární vzdělávání	600	0,06	2	300	500
09.5 Vzdělávání nedefinované podle úrovně	15 533	1,56	219	71	1 280
10.0 Sociální věci blíže nespecifikované	258 377	25,94	758	341	10 744
10.1 Nemoc a invalidita	117 374	11,78	246	477	6 738
10.4 Rodina a děti	28 754	2,89	77	373	7 608
10.5 Nezaměstnanost	1 307	0,13	7	187	922
10.7 Sociální pomoc jinde neuvedená	36 877	3,70	96	384	8 220
12.1 Ostatní dotace	58 020	5,82	204	284	4 485
<b>Celkem</b>	<b>996 193</b>	<b>100,00</b>	<b>5 135</b>	<b>194</b>	<b>19 986</b>

**Graf 3.1 Podíl součtu dotací podle dotačního titulu**

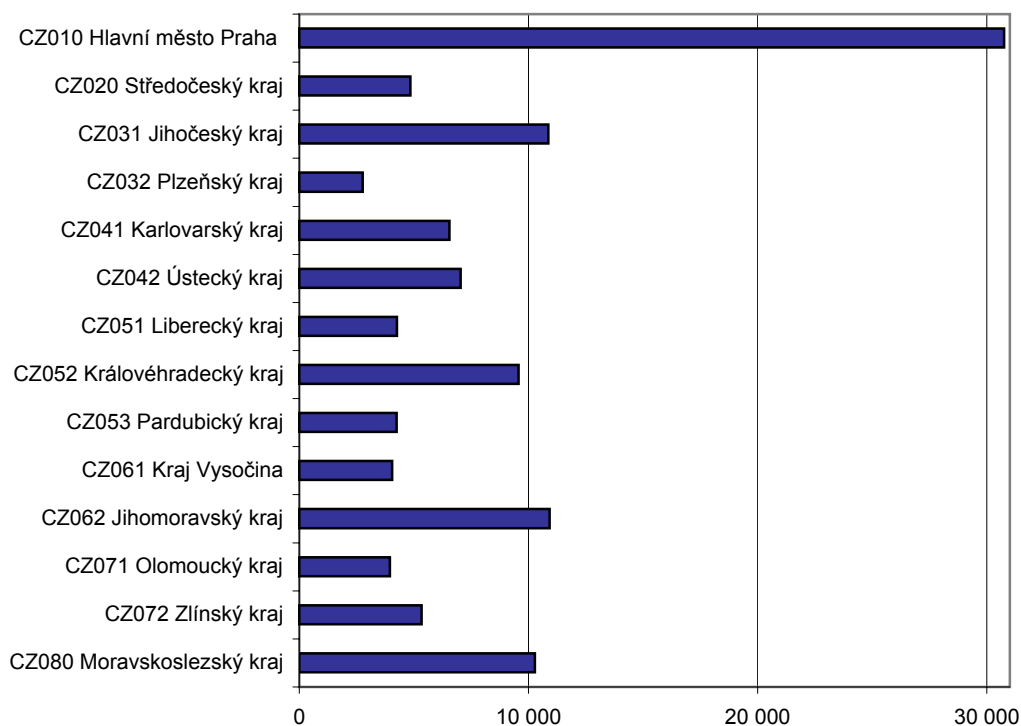


**Tabulka 3.2 Poměrové ukazatele podle rozpočtu (v tis. Kč)**

Rozpočet	Součet dotací	Podíl (v %)	Počet dotací	Dotace průměr	Dotace maximum	Dotace index
CZ010 Hlavní město Praha	358 420	35,98	835	429	19 986	30 750
CZ020 Středočeský kraj	55 091	5,53	115	479	3 420	4 850
CZ031 Jihočeský kraj	67 986	6,82	410	166	9 587	10 868
CZ032 Plzeňský kraj	15 247	1,53	250	61	775	2 772
CZ041 Karlovarský kraj	19 912	2,00	218	91	3 000	6 545
CZ042 Ústecký kraj	57 812	5,80	296	195	3 800	7 043
CZ051 Liberecký kraj	18 199	1,83	198	92	3 200	4 255
CZ052 Královéhradecký kraj	52 370	5,26	180	291	4 000	9 564
CZ053 Pardubický kraj	21 467	2,15	493	44	1 280	4 247
CZ061 Kraj Vysočina	20 938	2,10	360	58	904	4 046
CZ062 Jihomoravský kraj	122 646	12,31	1 054	116	5 247	10 925
CZ071 Olomoucký kraj	25 111	2,52	236	106	3 238	3 946
CZ072 Zlínský kraj	31 535	3,17	171	184	1 455	5 328
CZ080 Moravskoslezský kraj	129 460	13,00	319	406	13 152	10 272
<b>Celkem</b>	<b>996 193</b>	<b>100,00</b>	<b>5 135</b>	<b>194</b>	<b>19 986</b>	<b>9 756</b>

Index = přepočten na 100 000 obyvatel k 1.1.2004 (Český statistický úřad).

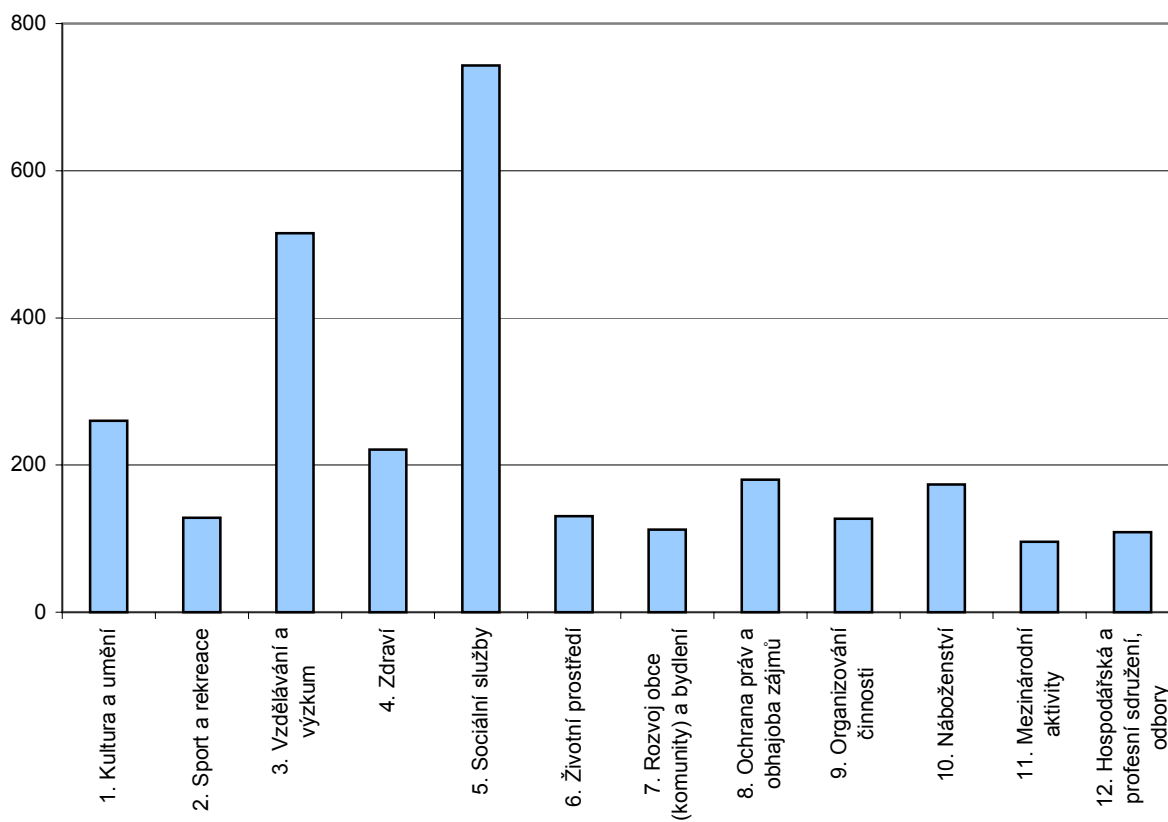
**Graf 3.2 Index poskytnuté dotace podle rozpočtu (v tis. Kč)**



**Tabulka 3.3 Poměrové ukazatele podle kategorie činnosti (v tis. Kč)**

Kategorie činnosti	Součet dotací	Podíl (v %)	Počet dotací	Počet příjemců	Průměr na příjemce	Maximum na příjemce
1. Kultura a umění	119 956	12,04	570	461	260	20 066
2. Sport a rekreace	203 396	20,42	2 029	1 585	128	4 000
3. Vzdělávání a výzkum	78 266	7,86	208	152	515	20 616
4. Zdraví	27 648	2,78	186	125	221	3 304
5. Sociální služby	505 961	50,79	1 475	681	743	27 037
6. Životní prostředí	19 733	1,98	263	151	131	1 670
7. Rozvoj obce (komunity) a bydlení	17 855	1,79	188	159	112	2 732
8. Ochrana práv a obhajoba zájmů	15 115	1,52	115	84	180	1 328
9. Organizování činnosti	1 650	0,17	19	13	127	475
10. Náboženství	1 737	0,17	13	10	174	829
11. Mezinárodní aktivity	2 588	0,26	42	27	96	741
12. Hospodářská a profesní sdružení, odbory	2 287	0,23	27	21	109	349
<b>Celkem</b>	<b>996 193</b>	<b>100,00</b>	<b>5 135</b>	<b>3 469</b>	<b>287</b>	<b>35 332</b>

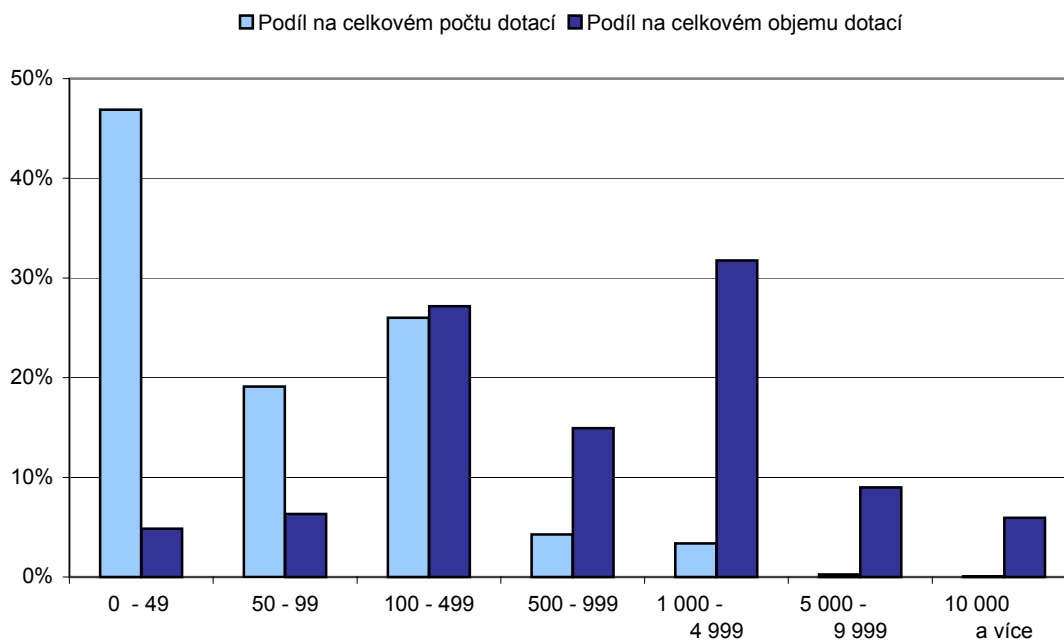
**Graf 3.3 Průměrná dotace na příjemce podle kategorie činnosti (v tis. Kč)**



**Tabulka 3.4 Počet dotací podle velikosti dotace a rozpočtu (v tis. Kč)**

Velikost dotace	0 - 49	50 - 99	100 - 499	500 - 999	1 000 - 4 999	5 000 - 9 999	10 000 a více	Celkem
<b>Rozpočet</b>								
CZ010 Hlavní město Praha	211	136	334	66	79	7	2	835
CZ020 Středočeský kraj	16	20	54	10	15			115
CZ031 Jihočeský kraj	238	63	87	10	10	2		410
CZ032 Plzeňský kraj	157	40	49	4				250
CZ041 Karlovarský kraj	148	18	46	5	1			218
CZ042 Ústecký kraj	5	143	122	19	7			296
CZ051 Liberecký kraj	142	23	26	5	2			198
CZ052 Královéhradecký kraj	56	29	65	19	11			180
CZ053 Pardubický kraj	377	57	54	3	2			493
CZ061 Kraj Vysočina	195	115	47	3				360
CZ062 Jihomoravský kraj	591	196	209	40	17	1		1 054
CZ071 Olomoucký kraj	185	9	29	8	5			236
CZ072 Zlínský kraj	35	40	82	12	2			171
CZ080 Moravskoslezský kraj	52	92	132	15	22	4	2	319
<b>Celkem</b>	<b>2 408</b>	<b>981</b>	<b>1 336</b>	<b>219</b>	<b>173</b>	<b>14</b>	<b>4</b>	<b>5 135</b>
<b>Výše dotace</b>	<b>48 191</b>	<b>63 161</b>	<b>270 703</b>	<b>148 876</b>	<b>316 484</b>	<b>89 549</b>	<b>59 228</b>	<b>996 193</b>

**Graf 3.4 Podíl na celkovém počtu a celkovém objemu dotací podle velikosti dotace (v tis. Kč)**



**Tabulka 3.5 Dotace podle právních forem a dotačního titulu (v tis. Kč)**

Právní forma	Nadační subjekty (117, 118)		Obecně prospěšné společnosti (141)		Občanská sdružení (701, 731)		Církevní právnické osoby (- 721)		Celkem	
	Součet dotací	Počet dotací	Součet dotací	Počet dotací	Součet dotací	Počet dotací	Součet dotací	Počet dotací	Součet dotací	Počet dotací
<b>Dotační titul</b>										
01.1 Zákonodárné, výkonné a normotvorné orgány			40	2	355	12			395	14
01.2 Zahraniční ekonomická pomoc			235	2					235	2
03.2 Požární ochrana					2 029	29			2 029	29
03.6 Veřejný pořádek a bezpečnost jinde neuvedená					4 510	29	1 455	7	5 965	36
04.2 Zemědělství, lesnictví, rybářství a myslivost					340	8			340	8
04.7 Ekonomická oblast ostatní	1 700	3	2 535	15	5 135	47			9 370	65
05.4 Ochrana přírody	295	2	1 152	10	11 982	141			13 429	153
05.6 Ochrana životního prostředí jinde neuvedená					101	2			101	2
07.4 Veřejné zdravotnické služby	835	4	4 797	18	30 157	210	4 975	25	40 763	257
07.6 Zdravotnické služby jinde neuvedené					75	5			75	5
08.1 Rekreční a sportovní služby	464	7	1 626	26	206 778	2 168	812	15	209 680	2 216
08.2 Kulturní služby	14 528	19	57 727	65	47 429	556	8 164	21	127 848	661
08.3 Rozhlasové a televizní vysílání a vydavatelské služby			50	1	1 430	28			1 480	29
09.1 Primární, sekundární a postsekundární vzdělávání	85	4	64 835	34	2 708	10	15	1	67 643	49
09.4 Terciární vzdělávání			600	2					600	2
09.5 Vzdělávání nedefinované podle úrovně	232	3	2 919	28	11 893	185	488	3	15 533	219
10.0 Sociální věci blíže nespecifikované			23 557	62	120 877	406	113 942	290	258 377	758
10.1 Nemoc a invalidita	1 002	4	5 399	18	81 314	175	29 658	49	117 374	246
10.4 Rodina a děti			1 703	7	25 912	62	1 139	8	28 754	77
10.5 Nezaměstnanost					255	5	1 052	2	1 307	7
10.7 Sociální pomoc jinde neuvedená			6 051	11	24 873	65	5 953	20	36 877	96
12.1 Ostatní dotace			7 005	24	34 156	151	16 859	29	58 020	204
<b>Celkem</b>	<b>19 141</b>	<b>46</b>	<b>180 231</b>	<b>325</b>	<b>612 307</b>	<b>4 294</b>	<b>184 513</b>	<b>470</b>	<b>996 193</b>	<b>5 135</b>
<b>Počet příjemců dotací</b>		<b>40</b>		<b>214</b>		<b>3 268</b>		<b>172</b>		<b>3 694</b>

**Tabulka 3.6 Dotace podle kategorie činnosti a rozpočtu (v tis. Kč)**

Kategorie činnosti	1. Kultura a umění	2. Sport a rekreace	3. Vzdělávání a výzkum	4. Zdraví	5. Sociální služby	6. Životní prostředí	7. Rozvoj obce (komunity) a bydlení	8. Ochrana práv a obhajoba zájmů	9. Organizování činnosti	10. Náboženství	11. Mezinárodní aktivity	12. Hospodářská a profesní sdružení, odbory	Celkem
Rozpočet													
CZ010 Hlavní město Praha	85 510	88 718	2 794	10 886	156 559	5 540	786	5 507	10	335	1 095	680	<b>358 420</b>
CZ020 Středočeský kraj	2 260	407	200	2 275	47 983		10	1 217	233	165	341		<b>55 091</b>
CZ031 Jihočeský kraj	2 225	9 743	24 586	1 781	27 606	335	1 156	125	158	18	235	19	<b>67 986</b>
CZ032 Plzeňský kraj	1 976	3 334	331		6 686	1 426	1 203			250	20	21	<b>15 247</b>
CZ041 Karlovarský kraj	5 380	2 797	15	97	9 840	737	400	647					<b>19 912</b>
CZ042 Ústecký kraj	2 062	12 348	1 601	3 417	34 693	762	1 650	376	475		230	199	<b>57 812</b>
CZ051 Liberecký kraj	678	2 266	150	455	13 436	590	142	420	63				<b>18 199</b>
CZ052 Královéhradecký kraj	298	140		914	46 655	2 479	447	1 047	62			328	<b>52 370</b>
CZ053 Pardubický kraj	1 057	8 466	577	794	7 234	1 591	1 099	603			15	30	<b>21 467</b>
CZ061 Kraj Vysočina	2 577	7 916	532	380	6 909	985	1 248	124	113		39	115	<b>20 938</b>
CZ062 Jihomoravský kraj	9 342	41 894	2 824	3 613	53 909	1 671	4 285	3 788	74	949		297	<b>122 646</b>
CZ071 Olomoucký kraj	1 922	17 382	987	730	2 107		1 335	106	432	20	50	40	<b>25 111</b>
CZ072 Zlínský kraj	194	1 230	130	310	28 361	1 005	210	66	30				<b>31 535</b>
CZ080 Moravskoslezský kraj	4 475	6 756	43 540	1 996	63 984	2 612	3 886	1 089			563	559	<b>129 460</b>
<b>Celkem</b>	<b>119 956</b>	<b>203 396</b>	<b>78 266</b>	<b>27 648</b>	<b>505 961</b>	<b>19 733</b>	<b>17 855</b>	<b>15 115</b>	<b>1 650</b>	<b>1 737</b>	<b>2 588</b>	<b>2 287</b>	<b>996 193</b>

**Tabulka 3.7 Dotace podle rozpočtu a dotačního titulu (v tis. Kč)**

<b>Rozpočet</b>															<b>Celkem</b>
<b>Dotační titul</b>	CZ010 Hlavní město Praha	CZ020 Středočeský kraj	CZ031 Jihočeský kraj	CZ032 Plzeňský kraj	CZ041 Karlovarský kraj	CZ042 Ústecký kraj	CZ051 Liberecký kraj	CZ052 Královéhradecký kraj	CZ053 Pardubický kraj	CZ061 Kraj Vysočina	CZ062 Jihomoravský kraj	CZ071 Olomoucký kraj	CZ072 Zlínský kraj	CZ080 Moravskoslezský kraj	
01.1 Zákonodárné, výkonné a normotvorné orgány				155					100			140			<b>395</b>
01.2 Zahraniční ekonomická pomoc			235												<b>235</b>
03.2 Požární ochrana			45						250	1 054	275	405			<b>2 029</b>
03.6 Veřejný pořádek a bezpečnost jinde neuvedená	3 524	1 941	155							345					<b>5 965</b>
04.2 Zemědělství, lesnictví, rybářství, myslivost									340						<b>340</b>
04.7 Ekonomická oblast ostatní			505	717	910		65	670	495	451	3 521	620	170	1 245	<b>9 370</b>
05.4 Ochrana přírody	7 057		829	1 219	707		320		845	893	1 342			218	<b>13 429</b>
05.6 Ochrana životního prostředí jinde neuvedená					101										<b>101</b>
07.4 Veřejné zdravotnické služby	6 942	7 453	3 350	1 500	500	7 115	485	1 382	1 614	110	7 992	135	667	1 519	<b>40 763</b>
07.6 Zdravotnické služby jinde neuvedené							75								<b>75</b>
08.1 Rekreační a sportovní služby	94 379		10 004	2 896	2 504	14 288	1 792		8 359	7 169	45 094	17 560	39	5 597	<b>209 680</b>
08.2 Kulturní služby	86 710		10 812	2 164	5 025	2 480	908		1 465	1 626	10 694	2 322		3 643	<b>127 848</b>
08.3 Rozhlasové a televizní vysílání a vydavatelské služby	1 065				110					135		170			<b>1 480</b>
09.1 Primární, sekundární a postsekundární vzdělávání	833		23 134	15							1 412			42 249	<b>67 643</b>
09.4 Terciární vzdělávání	100											500			<b>600</b>
09.5 Vzdělávání nedefinované podle úrovně	1 595	1 614	385	957		2 069	556	2 647	1 506	493	25	380	965	2 341	<b>15 533</b>
10.0 Sociální věci blíže nespecifikované	1 297	43 775	5 443	4 180	9 828		13 636	47 134	255	4 164	52 291	1 516	27 000	47 860	<b>258 377</b>
10.1 Nemoc a invalidita	101 522	308	8 384	93	229				4 050	1 779		1 009			<b>117 374</b>
10.4 Rodina a děti	24 119		3 604						569	322		140			<b>28 754</b>
10.5 Nezaměstnanost									255					1 052	<b>1 307</b>
10.7 Sociální pomoc jinde neuvedená	29 277		589	300		3 773		537	665	81			700	954	<b>36 877</b>
12.1 Ostatní dotace			513	1 051		28 087	363		698	2 316		215	1 995	22 782	<b>58 020</b>
<b>Celkem</b>	<b>358 420</b>	<b>55 091</b>	<b>67 986</b>	<b>15 247</b>	<b>19 912</b>	<b>57 812</b>	<b>18 199</b>	<b>52 370</b>	<b>21 467</b>	<b>20 938</b>	<b>122 646</b>	<b>25 111</b>	<b>31 535</b>	<b>129 460</b>	<b>996 193</b>



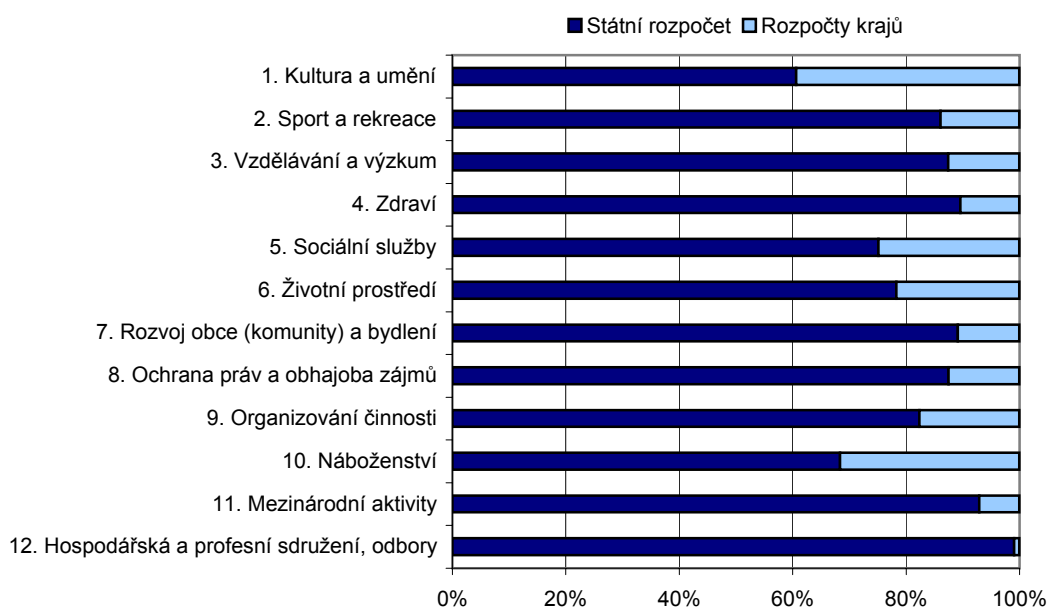
## 4. SROVNÁNÍ POSKYTNUTÝCH DOTACÍ ZE STÁTNÍHO ROZPOČTU A Z ROZPOČTŮ KRAJŮ

- Zatímco z rozpočtů krajů bylo NNO v roce 2004 poskytnuto o více než 10 % více dotací než ze státního rozpočtu, celkový objem dotací poskytnutých z rozpočtů krajů dosahoval pouze necelých 22 % objemu dotací poskytnutých ze státního rozpočtu.
- V roce 2004 se krajské rozpočty podílely významnou částí na celkovém objemu poskytnutých dotací NNO zejména v oblastech 09.5 - Vzdělávání nedefinované podle úrovně (56 %), 08.2 - Kulturní služby (44 %) a 05.4 - Ochrana přírody (39 %).

**Tabulka 4.1 Podíl státního rozpočtu a rozpočtů krajů podle kategorie činnosti (v tis. Kč)**

Poskytovatel dotace	Státní rozpočet		Rozpočty krajů		Součet dotací celkem
	Součet dotací	Podíl (v %)	Součet dotací	Podíl (v %)	
1. Kultura a umění	184 581	60,61	119 956	39,39	304 537
2. Sport a rekreace	1 253 044	86,03	203 396	13,97	1 456 440
3. Vzdělávání a výzkum	542 952	87,40	78 266	12,60	621 218
4. Zdraví	237 427	89,57	27 648	10,43	265 075
5. Sociální služby	1 524 813	75,09	505 961	24,91	2 030 774
6. Životní prostředí	71 171	78,29	19 733	21,71	90 904
7. Rozvoj obce (komunity) a bydlení	146 110	89,11	17 855	10,89	163 965
8. Ochrana práv a obhajoba zájmů	105 479	87,47	15 115	12,53	120 594
9. Organizování činnosti	7 699	82,35	1 650	17,65	9 349
10. Náboženství	3 752	68,35	1 737	31,65	5 489
11. Mezinárodní aktivity	33 917	92,91	2 588	7,09	36 505
12. Hospodářská a profesní sdružení, odbory	238 666	99,05	2 287	0,95	240 953
<b>Celkem</b>	<b>4 349 610</b>	<b>81,36</b>	<b>996 193</b>	<b>18,64</b>	<b>5 345 803</b>

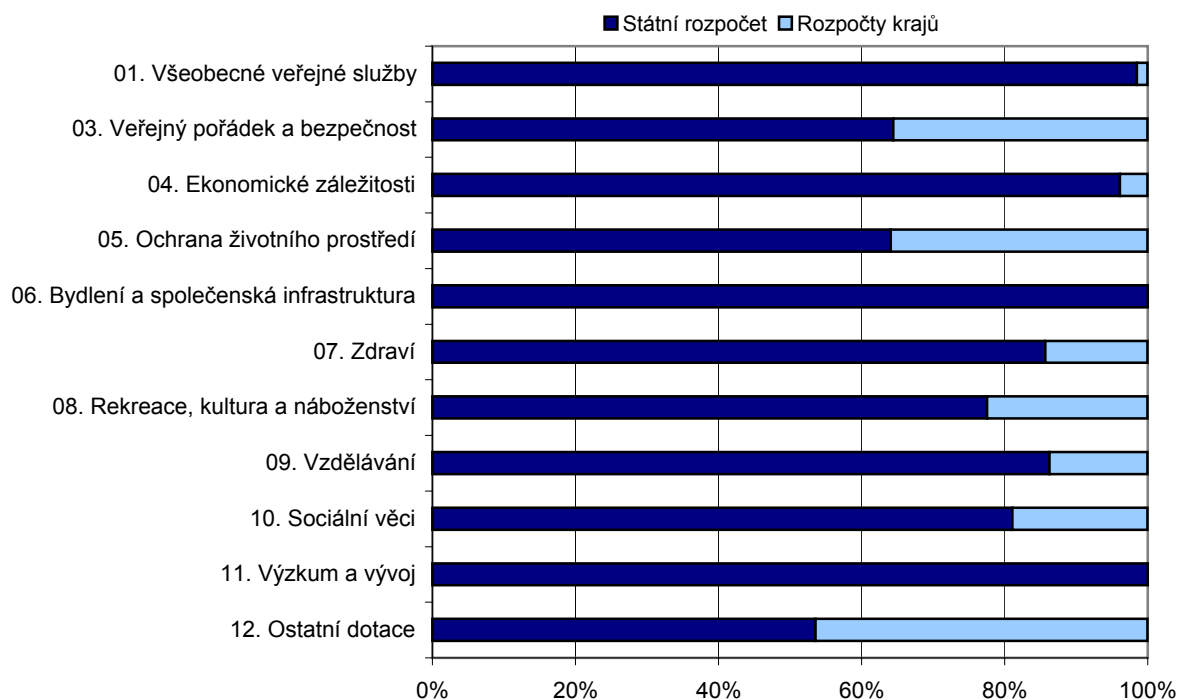
**Graf 4.1 Podíl státního rozpočtu a rozpočtů krajů podle kategorie činnosti**



**Tabulka 4.2 Podíl státního rozpočtu a rozpočtů krajů podle dotačního titulu (v tis. Kč)**

Poskytovatelé dotací Dotační titul	Státní rozpočet		Rozpočty krajů		Součet dotací celkem
	Součet dotací	Podíl (v %)	Součet dotací	Podíl (v %)	
01.1 Zákonodárné, výkonné a normotvorné orgány	21 806	98,22	395	1,78	22 201
01.2 Zahraniční ekonomická pomoc	18 940	98,77	235	1,23	19 175
03.2 Požární ochrana	10 893	84,30	2 029	15,70	12 922
03.6 Veřejný pořádek a bezpečnost jinde neuvedená	3 578	37,50	5 965	62,50	9 543
04.1 Všeobecné ekonomické, komerční a pracovní záležitosti	382	100,00	0	0,00	382
04.2 Zemědělství, lesnictví, rybářství a myslivost	204 103	99,83	340	0,17	204 443
04.3 Paliva a energetika	6 165	100,00	0	0,00	6 165
04.7 Ekonomická oblast ostatní	28 700	75,39	9 370	24,61	38 070
05.4 Ochrana přírody	20 582	60,52	13 429	39,48	34 011
05.6 Ochrana životního prostředí jinde neuvedená	3 546	97,24	101	2,76	3 646
06.1 Rozvoj bydlení	4 545	100,00	0	0,00	4 545
07.4 Veřejné zdravotnické služby	238 785	85,42	40 763	14,58	279 549
07.6 Zdravotnické služby jinde neuvedené	5 650	98,70	75	1,30	5 725
08.1 Rekreční a sportovní služby	1 001 884	82,69	209 680	17,31	1 211 564
08.2 Kulturní služby	160 627	55,68	127 848	44,32	288 475
08.3 Rozhlasové a televizní vysílání a vydavatelské služby	6 490	81,43	1 480	18,57	7 970
09.1 Primární, sekundární a postsekundární vzdělávání	492 632	87,93	67 643	12,07	560 275
09.4 Terciární vzdělávání	17 802	96,74	600	3,26	18 402
09.5 Vzdělávání nedefinované podle úrovně	12 285	44,16	15 533	55,84	27 818
09.8 Vzdělávání jinde neuvedené	4 310	100,00	0	0,00	4 310
10.0 Sociální věci blíže nespecifikované	864 961	77,00	258 377	23,00	1 123 338
10.1 Nemoc a invalidita	109 594	48,29	117 374	51,71	226 968
10.4 Rodina a děti	206 194	87,76	28 754	12,24	234 948
10.5 Nezaměstnanost	502 832	99,74	1 307	0,26	504 140
10.7 Sociální pomoc jinde neuvedená	213 530	85,27	36 877	14,73	250 407
11.1 Výzkum a vývoj	121 937	100,00	0	0,00	121 937
12.1 Ostatní dotace	66 857	53,54	58 020	46,46	124 877
<b>Celkem</b>	<b>4 349 610</b>	<b>81,36</b>	<b>996 193</b>	<b>18,64</b>	<b>5 345 803</b>

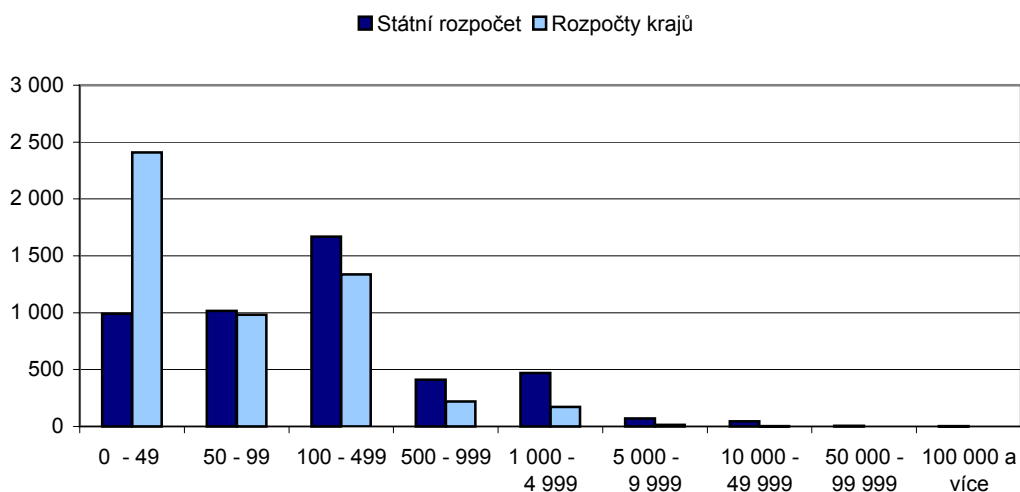
**Graf 4.2 Podíl státního rozpočtu a rozpočtů krajů podle dotačního titulu**



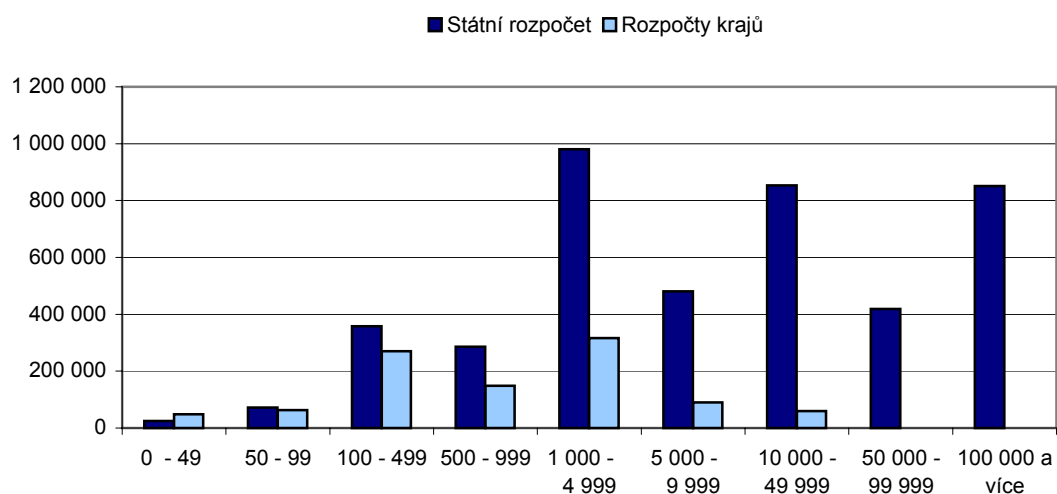
**Tabulka 4.3 Počet dotací a součet dotací podle velikosti dotace ze státního rozpočtu a z rozpočtu krajů (v tis. Kč)**

Poskytovatel dotace	Státní rozpočet		Rozpočty krajů	
	Počet dotací	Součet dotací	Počet dotací	Součet dotací
0 - 49	992	25 680	2 408	48 191
50 - 99	1 016	72 311	981	63 161
100 - 499	1 669	362 783	1 336	270 703
500 - 999	411	287 504	219	148 876
1 000 - 4 999	469	991 486	173	316 484
5 000 - 9 999	71	486 176	14	89 549
10 000 - 49 999	44	853 138	4	59 228
50 000 - 99 999	6	419 085	0	0
100 000 a více	3	851 446	0	0
<b>Celkem</b>	<b>4 681</b>	<b>4 349 610</b>	<b>5 135</b>	<b>996 193</b>
Dotace průměr		929		194
Dotace maximum		513 570		19 986

**Graf 4.3 Počet dotací podle velikosti dotace (v tis. Kč)**



**Graf 4.4 Součet dotací podle velikosti (v tis. Kč)**



## 5. POSKYTNUTÉ DOTACE V RÁMCI REŽIMU STÁTNÍ DOTAČNÍ POLITIKY

1. Režim státní dotační politiky činil v roce 2004 67 % objemu a 56 % počtu všech poskytnutých dotací NNO ze státního rozpočtu. Rozdíl v celkovém objemu je způsoben především poskytnutými dotacemi NNO v rámci aktivní politiky zaměstnanosti, registrovaným základním, středním a vysokým školám a na výzkum a vývoj.

**Tabulka 5.1 Dotace poskytnuté v rámci státní dotační politiky podle právní formy a hlavních oblastí (v tis. Kč)**

Právní forma	Nadační subjekty (117, 118)		Obecně prospěšné společnosti (141)		Občanská sdružení (701,731)		Církevní právnické osoby (- 721)		Celkem	
	Součet dotací	Počet dotací	Součet dotací	Počet dotací	Součet dotací	Počet dotací	Součet dotací	Počet dotací	Součet dotací	Počet dotací
<b>Hlavní oblasti</b>										
1. Poskytování sociálních služeb	0	0	68 433	74	502 127	448	363 236	21	<b>933 796</b>	<b>543</b>
2. Ochrana a podpora zdraví, včetně péče o zdravotně postižené a seniory	0	0	10 523	12	173 425	220	2 244	23	<b>186 192</b>	<b>255</b>
3. Ochrana životního prostředí, udržitelný rozvoj	0	0	509	6	122 383	194	0	0	<b>122 892</b>	<b>200</b>
4. Vzdělávání a rozvoj lidských zdrojů	500	1	1 596	11	11 464	81	483	6	<b>14 043</b>	<b>99</b>
5. Rozvoj, podpora a prezentace kultury, záchrana kulturního dědictví	1 350	2	25 836	52	92 357	591	60	2	<b>119 603</b>	<b>647</b>
6. Zapojení do programů EU	0	0	1 450	1	7 191	5	0	0	<b>8 641</b>	<b>6</b>
7. Rozvoj sportu a tělovýchovy	0	0	0	0	1 001 884	146	0	0	<b>1 001 884</b>	<b>146</b>
8. Podpora rovných příležitostí mužů a žen	0	0	0	0	400	4	0	0	<b>400</b>	<b>4</b>
9. Rozvoj dobrovolnické služby	0	0	520	3	3 805	22	960	5	<b>5 285</b>	<b>30</b>
10. Podpora programů příslušníků národnostních a etnických menšin	0	0	6 612	13	53 106	157	1 628	10	<b>61 345</b>	<b>180</b>
11. Péče o ohrožené a problémové skupiny obyvatel	0	0	883	1	2 620	9	1 820	1	<b>5 323</b>	<b>11</b>
12. Ochrana spotřebitele a ochrana nájemních vztahů	0	0	0	0	21 213	15	0	0	<b>21 213</b>	<b>15</b>
13. Příprava a pomoc řešení mimořádných událostí a krizových situací a rozvojová pomoc	0	0	14 690	2	73 791	34	0	0	<b>88 481</b>	<b>36</b>
14. Bezpečnost provozu na pozemních komunikacích	0	0	0	0	0	0	0	0	<b>0</b>	<b>0</b>
15. Zájmová a další volnočasová činnost pro děti a mládež	0	0	559	6	204 190	255	1 446	9	<b>206 194</b>	<b>270</b>
16. Drogová problematika	0	0	24 972	18	98 013	112	17 422	22	<b>140 407</b>	<b>152</b>
17. Informační společnost	0	0	445	3	1 150	7	148	1	<b>1 743</b>	<b>11</b>
<b>Celkem</b>	<b>1 850</b>	<b>3</b>	<b>157 028</b>	<b>202</b>	<b>2 369 119</b>	<b>2 300</b>	<b>389 446</b>	<b>100</b>	<b>2 917 443</b>	<b>2 605</b>

**Tabulka 5.2 Dotace poskytnuté v rámci státní dotační politiky podle rozpočtu a hlavních oblastí (v tis. Kč)**

<b>Rozpočet</b>	<b>304</b>	<b>306</b>	<b>307</b>	<b>313</b>	<b>314</b>	<b>315</b>	<b>317</b>	<b>322</b>	<b>327</b>	<b>329</b>	<b>333</b>	<b>334</b>	<b>335</b>	<b>338</b>	<b>Celkem</b>
<b>Hlavní oblasti</b>	<b>Úřad vlády</b>	<b>MZV</b>	<b>MO</b>	<b>MPSV</b>	<b>MV</b>	<b>MŽP</b>	<b>MMR</b>	<b>MPO</b>	<b>MD</b>	<b>MZE</b>	<b>MŠMT</b>	<b>MK</b>	<b>MZ</b>	<b>MI</b>	
1. Poskytování sociálních služeb	0	0	2 220	931 576	0	0	0	0	0	0	0	0	0	0	<b>933 796</b>
2. Ochrana a podpora zdraví, včetně péče o zdravotně postižené a seniory	0	0	0	0	0	0	4 060	0	0	0	0	0	182 132	0	<b>186 192</b>
3. Ochrana životního prostředí, udržitelný rozvoj	0	0	0	0	0	12 280	28 700	0	0	81 912	0	0	0	0	<b>122 892</b>
4. Vzdělávání a rozvoj lidských zdrojů	0	0	0	0	0	7 720		0	0	0	0	340	5 650	333	<b>14 043</b>
5. Rozvoj, podpora a prezentace kultury, záchrana kulturního dědictví	0	117	2 692	0	0	0	0	0	0	0	2 338	114 456	0	0	<b>119 603</b>
6. Zapojení do programů EU	0	0	0	0	0	0	1 450	0	0	6 402	0	789	0	0	<b>8 641</b>
7. Rozvoj sportu a tělovýchovy	0	0	1 693	0	21 088	0	0	0	7 071	0	972 032	0	0	0	<b>1 001 884</b>
8. Podpora rovných příležitostí mužů a žen	0	0	0	0	0	0	0	400	0	0	0	0	0	0	<b>400</b>
9. Rozvoj dobrovolnické služby	0	0	0	0	5 285	0	0	0	0	0	0	0	0	0	<b>5 285</b>
10. Podpora programů příslušníků národnostních a etnických menšin	0	0	0	0	2 277	0	0	0	0	0	14 997	44 072	0	0	<b>61 345</b>
11. Péče o ohrožené a problémové skupiny obyvatel	0	0	115	0	3 578	0	0		0	0	1 630	0	0	0	<b>5 323</b>
12. Ochrana spotřebitele a ochrana nájemních vztahů	0	0	0	0	0	0	4 545	16 668	0	0	0	0	0	0	<b>21 213</b>
13. Příprava a pomoc řešení mimořádných událostí a krizových situací a rozvojová pomoc	0	0	0	0	10 893	0	0	0	0	0	13 363	0	64 225	0	<b>88 481</b>
14. Bezpečnost provozu na pozemních komunikacích	0	0	0	0	0	0	0	0	0	0	0	0	0	0	<b>0</b>
15. Zájmová a další volnočasová činnost pro děti a mládež	0	0	0	0	0	0	0	0	0	0	206 194	0	0	0	<b>206 194</b>
16. Drogová problematika	89 687	0	0	42 059	0	0	0	0	0	0	1 739	0	6 923	0	<b>140 407</b>
17. Informační společnost	0	0	0	0	0	0	0	0	0	0	0	0	0	1 743	<b>1 743</b>
<b>Celkem</b>	<b>89 687</b>	<b>117</b>	<b>6 720</b>	<b>973 634</b>	<b>43 121</b>	<b>20 000</b>	<b>38 755</b>	<b>17 068</b>	<b>7 071</b>	<b>88 314</b>	<b>1 212 292</b>	<b>159 657</b>	<b>258 930</b>	<b>2 077</b>	<b>2 917 443</b>

**Tabulka 5.3 Podíl hlavních oblastí na poskytnutých dotacích v režimu státní dotační politiky podle rozpočtu (v %)**

<b>Rozpočet</b>	<b>304</b>	<b>306</b>	<b>307</b>	<b>313</b>	<b>314</b>	<b>315</b>	<b>317</b>	<b>322</b>	<b>327</b>	<b>329</b>	<b>333</b>	<b>334</b>	<b>335</b>	<b>338</b>	<b>Celkem</b>
<b>Hlavní oblasti</b>	<b>Úřad vlády</b>	<b>MZV</b>	<b>MO</b>	<b>MPSV</b>	<b>MV</b>	<b>MŽP</b>	<b>MMR</b>	<b>MPO</b>	<b>MD</b>	<b>MZe</b>	<b>MŠMT</b>	<b>MK</b>	<b>MZ</b>	<b>MI</b>	
1. Poskytování sociálních služeb			33,04	95,68											<b>32,01</b>
2. Ochrana a podpora zdraví, včetně péče o zdravotně postižené a seniory							10,48						70,34		<b>6,38</b>
3. Ochrana životního prostředí, udržitelný rozvoj						61,40	74,05			92,75					<b>4,21</b>
4. Vzdělávání a rozvoj lidských zdrojů						38,60						0,21	2,18	16,04	<b>0,48</b>
5. Rozvoj, podpora a prezentace kultury, záchrana kulturního dědictví		100,00	40,06								0,19	71,69			<b>4,10</b>
6. Zapojení do programů EU							3,74			7,25		0,49			<b>0,30</b>
7. Rozvoj sportu a tělovýchovy			25,19		48,90				100,00		80,18				<b>34,34</b>
8. Podpora rovných příležitostí mužů a žen								2,34							<b>0,01</b>
9. Rozvoj dobrovolnické služby					12,26										<b>0,18</b>
10. Podpora programů příslušníků národnostních a etnických menšin					5,28						1,24	27,60			<b>2,10</b>
11. Péče o ohrožené a problémové skupiny obyvatel			1,71		8,30						0,13				<b>0,18</b>
12. Ochrana spotřebitele a ochrana nájemních vztahů							11,73	97,66							<b>0,73</b>
13. Příprava a pomoc řešení mimořádných událostí a krizových situací a rozvojová pomoc					25,26						1,10		24,80		<b>3,03</b>
14. Bezpečnost provozu na pozemních komunikacích															<b>0,00</b>
15. Zájmová a další volnočasová činnost pro děti a mládež											17,01				<b>7,07</b>
16. Drogová problematika	100,00			4,32							0,14		2,67		<b>4,81</b>
17. Informační společnost														83,96	<b>0,06</b>
<b>Celkem</b>	<b>100,00</b>	<b>100,00</b>	<b>100,00</b>	<b>100,00</b>	<b>100,00</b>	<b>100,00</b>	<b>100,00</b>	<b>100,00</b>	<b>100,00</b>	<b>100,00</b>	<b>100,00</b>	<b>100,00</b>	<b>100,00</b>	<b>100,00</b>	<b>100,00</b>

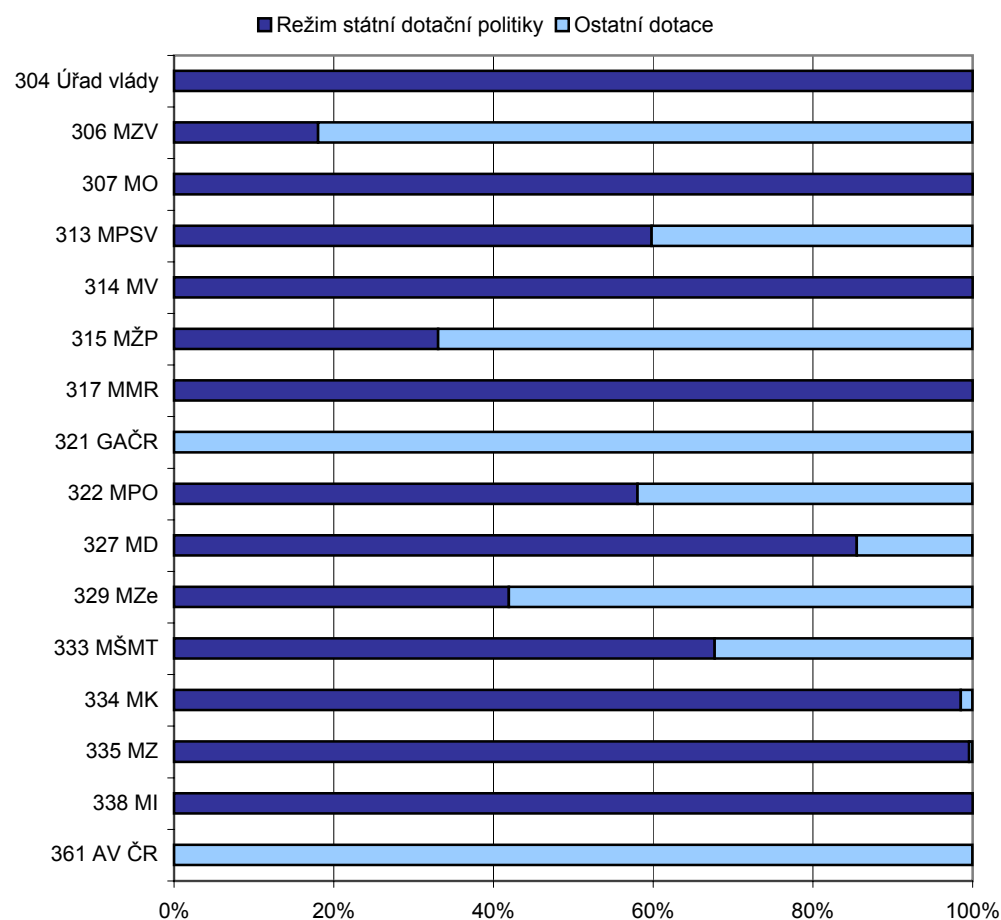
**Tabulka 5.4 Podíl jednotlivých rozpočtů na poskytnutých dotacích v rámci režimu státní dotační politiky podle hlavních oblastí (v %)**

Rozpočet	304 Úřad vlády	306 MZV	307 MO	313 MPSV	314 MV	315 MŽP	317 MMR	322 MPO	327 MD	329 MZe	333 MŠMT	334 MK	335 MZ	338 MI	Celkem
Hlavní oblasti															
1. Poskytování sociálních služeb			0,24	99,76											100,00
2. Ochrana a podpora zdraví, včetně péče o zdravotně postižené a seniory							2,18						97,82		100,00
3. Ochrana životního prostředí, udržitelný rozvoj						9,99	23,35			66,65					100,00
4. Vzdělávání a rozvoj lidských zdrojů						54,98						2,42	40,23	2,37	100,00
5. Rozvoj, podpora a prezentace kultury, záchrana kulturního dědictví		0,10	2,25								1,95	95,70			100,00
6. Zapojení do programů EU							16,78		0,00	74,09		9,13			100,00
7. Rozvoj sportu a tělovýchovy			0,17		2,10				0,71		97,02				100,00
8. Podpora rovných příležitostí mužů a žen								100,00							100,00
9. Rozvoj dobrovolnické služby					100,00										100,00
10. Podpora programů příslušníků národnostních a etnických menšin					3,71						24,45	71,84			100,00
11. Péče o ohrožené a problémové skupiny obyvatel			2,16		67,22						30,62				100,00
12. Ochrana spotřebitele a ochrana nájemních vztahů							21,43	78,57							100,00
13. Příprava a pomoc řešení mimořádných událostí a krizových situací a rozvojová pomoc					12,31						15,10		72,59		100,00
14. Bezpečnost provozu na pozemních komunikacích															0,00
15. Zájmová a další volnočasová činnost pro děti a mládež											100,00				100,00
16. Drogová problematika	63,88			29,95							1,24		4,93		100,00
17. Informační společnost														100,00	100,00
<b>Celkem</b>	<b>3,07</b>	<b>0,00</b>	<b>0,23</b>	<b>33,37</b>	<b>1,48</b>	<b>0,69</b>	<b>1,33</b>	<b>0,59</b>	<b>0,24</b>	<b>3,03</b>	<b>41,55</b>	<b>5,47</b>	<b>8,88</b>	<b>0,07</b>	<b>100,00</b>

**Tabulka 5.5 Podíl dotací poskytnutých v rámci režimu státní dotační politiky na celkových dotacích ze státního rozpočtu podle rozpočtu**

Rozpočet	Režim státní dotační politiky	Ostatní dotace	Celkem	Podíl (v %)
304 Úřad vlády	89 687	0	<b>89 687</b>	100,00
306 Ministerstvo zahraničních věcí	117	532	<b>649</b>	18,03
307 Ministerstvo obrany	6 720	0	<b>6 720</b>	100,00
313 Ministerstvo práce a sociálních věcí	973 634	654 099	<b>1 627 733</b>	59,82
314 Ministerstvo vnitra	43 121	0	<b>43 121</b>	100,00
315 Ministerstvo životního prostředí	20 000	40 456	<b>60 456</b>	33,08
317 Ministerstvo pro místní rozvoj	38 755	0	<b>38 755</b>	100,00
321 Grantová agentura	0	13 738	<b>13 738</b>	0,00
322 Ministerstvo průmyslu a obchodu	17 068	12 347	<b>29 415</b>	58,02
327 Ministerstvo dopravy	7 071	1 200	<b>8 271</b>	85,49
329 Ministerstvo zemědělství	88 314	122 297	<b>210 611</b>	41,93
333 Ministerstvo školství, mládeže a tělovýchovy	1 212 292	578 897	<b>1 791 189</b>	67,68
334 Ministerstvo kultury	159 657	2 432	<b>162 089</b>	98,50
335 Ministerstvo zdravotnictví	258 930	1 129	<b>260 059</b>	99,57
338 Ministerstvo informatiky	2 077	0	<b>2 077</b>	100,00
361 Akademie věd	0	5 041	<b>5 041</b>	0,00
<b>Celkem</b>	<b>2 917 443</b>	<b>1 432 167</b>	<b>4 349 610</b>	<b>67,07</b>

**Graf 5.1 Podíl dotací poskytnutých v rámci režimu státní dotační politiky na celkovém objemu dotací ze státního rozpočtu podle rozpočtu**

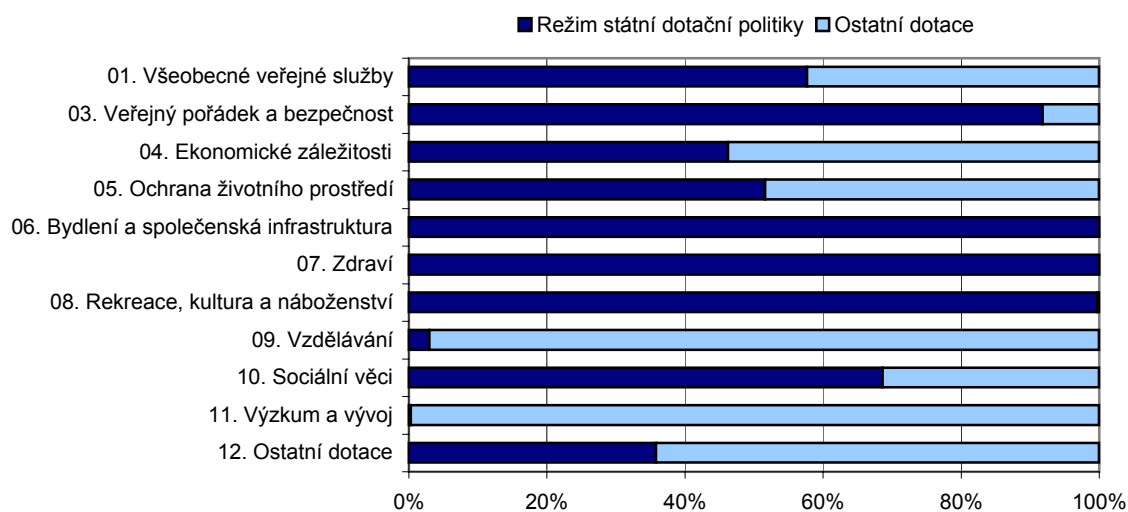




**Tabulka 5.6 Podíl dotací poskytnutých v rámci režimu státní dotační politiky na celkových dotacích ze státního rozpočtu podle dotačního titulu**

Dotační titul	Režim státní dotační politiky	Ostatní dotace	Celkem	Podíl (v %)
01.1 Zákonodárné, výkonné a normotvorné orgány	6 402	15 404	21 806	29,36
01.2 Zahraniční ekonomická pomoc	17 088	1 852	18 940	90,22
03.2 Požární ochrana	10 893	0	10 893	100,00
03.6 Veřejný pořádek a bezpečnost jinde neuvedená	3 578	0	3 578	100,00
04.1 Všeobecné ekonomické, komerční a pracovní záležitosti		382	382	0,00
04.2 Zemědělství, lesnictví, rybářství a myslivost	81 912	122 190	204 103	40,13
04.3 Paliva a energetika		6 165	6 165	0,00
04.7 Ekonomická oblast ostatní	28 700	0	28 700	100,00
05.4 Ochrana přírody	8 906	11 675	20 582	43,27
05.6 Ochrana životního prostředí jinde neuvedená	3 546	0	3 546	100,00
06.1 Rozvoj bydlení	4 545	0	4 545	100,00
07.4 Veřejné zdravotnické služby	238 785	0	238 785	100,00
07.6 Zdravotnické služby jinde neuvedené	5 650	0	5 650	100,00
08.1 Rekreační a sportovní služby	1 001 884	0	1 001 884	100,00
08.2 Kulturní služby	160 473	154	160 627	99,90
08.3 Rozhlasové a televizní vysílání a vydavatelské služby	3 561	2 929	6 490	54,87
09.1 Primární, sekundární a postsekundární vzdělávání	0	492 632	492 632	0,00
09.4 Terciární vzdělávání	0	17 802	17 802	0,00
09.5 Vzdělávání nedefinované podle úrovně	11 235	1 051	12 285	91,45
09.8 Vzdělávání jinde neuvedené	4 310	0	4 310	100,00
10.0 Sociální věci blíže nespecifikované	864 961	0	864 961	100,00
10.1 Nemoc a invalidita	17 050	92 544	109 594	15,56
10.4 Rodina a děti	206 194	0	206 194	100,00
10.5 Nezaměstnanost	0	502 832	502 832	0,00
10.7 Sociální pomoc jinde neuvedená	213 530	0	213 530	100,00
11.1 Výzkum a vývoj	319	121 618	121 937	0,26
12.1 Ostatní dotace	23 920	42 937	66 857	35,78
<b>Celkem</b>	<b>2 917 443</b>	<b>1 432 167</b>	<b>4 349 610</b>	<b>67,07</b>

**Graf 5.2 Podíl dotací poskytnutých v rámci režimu státní dotační politiky na celkovém objemu dotací ze státního rozpočtu podle dotačního titulu**



## PŘÍLOHY

### Příloha 1 Přehled oddílů a skupin Klasifikace funkcí vládních institucí CZ-COFOG

Kód	Název
<b>01</b>	<b>VŠEOBECNÉ VEŘEJNÉ SLUŽBY</b>
01.1	Zákonodárné, výkonné a další normotvorné orgány, záležitosti finanční, rozpočtové, daňové, zahraniční kromě zahraniční pomoci
01.2	Zahraníční ekonomická pomoc
01.3	Všeobecné služby
01.4	Základní výzkum
01.5	Aplikovaný výzkum a vývoj v oblasti všeobecných veřejných služeb
01.6	Všeobecné veřejné služby jinde neuvedené
01.7	Transakce v oblasti veřejného (státního) dluhu
01.8	Transfery obecného charakteru mezi různými úrovněmi státní a veřejné správy
<b>02</b>	<b>OBRANA</b>
02.1	Vojenská obrana (správa a provoz)
02.2	Civilní ochrana
02.3	Zahraníční vojenská pomoc
02.4	Aplikovaný výzkum a vývoj v oblasti obrany
02.5	Obrana jinde neuvedená
<b>03</b>	<b>VEŘEJNÝ POŘÁDEK A BEZPEČNOST</b>
03.1	Policejní ochrana
03.2	Požární ochrana
03.3	Soudy a státní zastupitelství
03.4	Vězeňská správa a vězeňský provoz
03.5	Aplikovaný výzkum a vývoj v oblasti veřejného pořádku a bezpečnosti
03.6	Veřejný pořádek a bezpečnost jinde neuvedená
<b>04</b>	<b>EKONOMICKÉ ZÁLEŽITOSTI</b>
04.1	Všeobecné ekonomické, komerční a pracovní záležitosti
04.2	Zemědělství, lesnictví, rybářství a myslivost
04.3	Paliva a energetika
04.4	Těžba a zpracovatelský průmysl
04.5	Doprava
04.6	Pošty a telekomunikace
04.7	Ekonomická oblast ostatní
04.8	Aplikovaný výzkum a vývoj v ekonomické oblasti
04.9	Ekonomické záležitosti jinde neuvedené
<b>05</b>	<b>OCHRANA ŽIVOTNÍHO PROSTŘEDÍ</b>
05.1	Odstraňování odpadů kromě odpadních vod
05.2	Odstraňování odpadních vod
05.3	Kontrola a snižování znečištění
05.4	Ochrana přírody
05.5	Aplikovaný výzkum a vývoj v oblasti ochrany životního prostředí
05.6	Ochrana životního prostředí jinde neuvedená

Kód	Název
<b>06</b>	<b>BYDLENÍ A SPOLEČENSKÁ INFRASTRUKTURA</b>
06.1	Rozvoj bydlení
06.2	Územní rozvoj obecně
06.3	Zásobování vodou
06.4	Pouliční osvětlení
06.5	Aplikovaný výzkum a vývoj v oblasti rozvoje bydlení a společenské infrastruktury
06.6	Rozvoj bydlení a společenské infrastruktury jinde neuvedený
<b>07</b>	<b>ZDRAVÍ</b>
07.1	Léčiva a zdravotnické prostředky
07.2	Ambulantní zdravotní péče
07.3	Ústavní zdravotní péče
07.4	Veřejné zdravotnické služby
07.5	Aplikovaný výzkum a vývoj v oblasti zdravotnictví
07.6	Zdravotnické služby jinde neuvedené
<b>08</b>	<b>REKREACE, KULTURA A NÁBOŽENSTVÍ</b>
08.1	Rekreační a sportovní služby
08.2	Kulturní služby
08.3	Rozhlasové a televizní vysílání a vydavatelské služby
08.4	Náboženské a ostatní společenské služby
08.5	Aplikovaný výzkum a vývoj v oblasti rekreace, kultury a náboženství
08.6	Rekreační, kulturní a náboženské služby jinde neuvedené
<b>09</b>	<b>VZDĚLÁVÁNÍ</b>
09.1	Preprimární a primární vzdělávání
09.2	Sekundární vzdělávání
09.3	Postsekundární vzdělávání nižší než terciární
09.4	Terciární vzdělávání
09.5	Vzdělávání nedefinované podle úrovně
09.6	Vedlejší služby ve vzdělávání
09.7	Aplikovaný výzkum a vývoj v oblasti vzdělávání
09.8	Vzdělávání jinde neuvedené
<b>10</b>	<b>SOCIÁLNÍ VĚCI</b>
10.1	Nemoc a invalidita
10.2	Stáří
10.3	Pozůstalí
10.4	Rodina a děti
10.5	Nezaměstnanost
10.6	Bydlení
10.7	Sociální pomoc jinde neuvedená
10.8	Aplikovaný výzkum a vývoj v oblasti sociálních věcí
10.9	Sociální věci jinde neuvedené

**Příloha 2 Klasifikace činností vykonávaných nestátními neziskovými organizacemi  
(Informační systém nestátních neziskových organizací)**

<b>Činnost</b>		<b>Popis</b>
1.	<b>Kultura a umění</b>	včetně divadel, muzeí, ZOO, akvárií, časopisů, knihoven, orchestrů, uměleckých představení, historických a kulturních společností
2.	<b>Sport a rekreace</b>	včetně tělovýchovných organizací, sportovních klubů, dětských táborů, klubů přátel apod.
3.	<b>Vzdělávání a výzkum</b>	včetně předškolní výchovy, základního a středoškolského vzdělání, vysokých škol, odborného školství, vzdělávání dospělých, výzkumných ústavů, servisních organizací a také sdružení rodičů a přátel školy
4.	<b>Zdraví</b>	včetně nemocnic, rehabilitačních zařízení, domácího ošetření, institucí duševního zdraví, preventivní zdravotní péče, lékařské pohotovosti a ambulantních dobrovolníků
5.	<b>Sociální služby</b>	včetně péče o děti a mládež, denní péče, péče o rodinu, služeb handicapovaným, služeb pro starší občany, pomoc uprchlíkům a lidem bez domova, útulky, jídelny
6.	<b>Životní prostředí</b>	včetně ochrany životního prostředí, zachování čistoty okolí a životních krás, ochrany živočichů, zvířat a divoké přírody, veterinárních služeb
7.	<b>Rozvoj obce (komunity) a bydlení</b>	včetně obecných (komunitních), sídlištních a sousedských aktivit, hasičů, organizací podporujících zaměstnanost, hospodářských (chovatelských, zahrádkářských, včelařských ...) a společenských rozvojových aktivit, bytových družstev a bytové pomoci
8.	<b>Ochrana práv a obhajoba zájmů</b>	včetně právního poradenství, organizací hájících lidská práva a práva menšin, sdružení měst a obcí, občanských iniciativ, prevence kriminality, ochrany spotřebitele, podpory obětí kriminality apod.
9.	<b>Organizování činnosti</b>	včetně nadací, charitativních organizací, sdružení na podporu dobročinnosti, center pro dobrovolníky, církevních charitativních zařízení
10.	<b>Náboženství</b>	včetně kostelů, synagog, mešit a ostatních míst pro bohoslužby a kultovní obřady
11.	<b>Mezinárodní aktivity</b>	včetně výměny přátelských a kulturních programů, mezinárodní podpory v neštěstí, mezinárodní mírové podpory lidských práv, rozvojové pomoci apod.
12.	<b>Hospodářská a profesní sdružení, odbory</b>	včetně organizací, které prosazují, hájí a regulují práva a zájmy zaměstnanců, profesí a jednotlivých hospodářských odvětví

**Příloha 3 Hlavní oblasti státní dotační politiky vůči nestátním neziskovým organizacím pro rok 2004**

<b>Hlavní oblasti</b>		<b>Činnosti nestátních neziskových organizací</b>
1.	<b>poskytování sociálních služeb</b>	poskytování sociálních služeb občanům v obtížné životní situaci; podpora rozvoje poskytování zvláštních sociálních služeb v sociálně vyloučených komunitách
2.	<b>ochrana a podpora zdraví, včetně péče o zdravotně postižené a seniory</b>	podpora programů zvyšujících účast občanů na vlastním zdravotním stavu včetně prevence nákazy HIV/AIDS; pomoc při ohrožení zdraví, poskytování první pomoci; podpora programů zvyšujících účast zdravotně postižených a chronicky nemocných občanů na vlastním zdravotním stavu, podpora programů pro vyrovnávání příležitostí pro občany se zdravotním postižením, podpora programu veřejně účelných aktivit zdravotně postižených občanů, podpora programů zdravého stárnutí
3.	<b>ochrana životního prostředí, udržitelný rozvoj</b>	ochrana životního prostředí, přírody a krajiny, péče o biodiverzitu; zapojování veřejnosti do rozhodování v oblasti životního prostředí, udržitelný rozvoj na regionální úrovni

<b>Hlavní oblasti</b>		<b>Činnosti nestátních neziskových organizací</b>
4.	<b>vzdělávání a rozvoj lidských zdrojů</b>	podpora vzdělávacích aktivit v oblasti regionálního školství, další vzdělávání pedagogických pracovníků, vzdělávání dobrovolných pracovníků s dětmi a mládeží, vzdělávání trenérů v oblasti sportu, vzdělávání dobrovolných pracovníků v oblasti sportu pro všechny; propagace zdravého životního stylu, podpora programů přípravy na státní; environmentální vzdělávání, výchova a osvěta; využívání kulturního dědictví pro vzdělávání a výchovu; profesní vzdělávání a zvyšování kvality poskytování služeb v oblasti drogové problematiky; podpora zvyšování informační gramotnosti obyvatel; podpora vzdělávání pracovníků v sociálních službách
5.	<b>rozvoj, podpora a prezentace kultury, záchrana kulturního dědictví</b>	podpora umělecké tvorby s přihlédnutím k výročí významných českých skladatelů, interpretů a organizací a její prezentace doma i v zahraničí, rozvíjení progresivních forem kultury; podpora neprofesionálních kulturních aktivit; památková péče, ochrana kulturních tradic, podpora krajských spolků v zahraničí a společností přátel v ČR
6.	<b>zapojení do programů EU</b>	finanční spoluúčast státu na programech financovaných z fondů EU, komunitní rozvoj včetně naplňování principu Partnerství, reprezentace ČR v zahraničí
7.	<b>rozvoj sportu a tělovýchovy</b>	péče o zlepšení zdraví a zvýšení fyzické zdatnosti populace; podpora státní sportovní reprezentace, včetně přípravy sportovních talentů u sportů zařazených do programu OH, podpora obnovy a údržby sportovních zařízení, podpora zdravotně postiženým sportovcům, podpora antidopingového programu, podpora sportovních aktivit dětí a mládeže, podpora pohybových aktivit pro stárnoucí populaci; zvýšení fyzické zdatnosti, speciálních dovedností a návyků určitých profesních skupin (Armáda ČR, Policie ČR, Hasičské záchranné sbory ČR)
8.	<b>podpora rovných příležitostí mužů a žen</b>	rozvoj rovných příležitostí pro muže a ženy
9.	<b>rozvoj dobrovolnické služby</b>	podpora vysílajících organizací akreditovaných podle zákona o dobrovolnické službě
10.	<b>podpora programů příslušníků národnostních a etnických menšin</b>	zajištění podmínek pro naplňování práv příslušníků národnostních menšin a podpora jejich programů a aktivit, včetně programů integrace příslušníků romských komunit; integrace cizinců; boj proti rasismu a diskriminaci
11.	<b>péče o ohrožené a problémové skupiny obyvatel</b>	resocializační a integrační aktivity skupin ohrožených sociálně patologickými jevy, prevence kriminality, ochrana dětí a mládeže před nepříznivým vlivem médií (oblast nereflektovaného násilí a pornografie)
12.	<b>ochrana spotřebitele a ochrana nájemních vztahů</b>	rozvoj činností zaměřených na rozšiřování právního vědomí spotřebitelské veřejnosti, uplatňování ochrany spotřebitelů v praxi, podpora rozvoje spotřebitelského hnutí v těchto činnostech v rámci vstupu ČR do EU; právní osvětová činnost v oblasti bydlení
13.	<b>příprava a pomoc řešení mimořádných událostí a krizových situací a rozvojová pomoc</b>	humanitární pomoc poskytovaná v ČR i v zahraničí; požární ochrana; integrovaný záchranný systém; ochrana obyvatelstva při ohrožení životů, zdraví, životního prostředí v důsledku vzniku mimořádných událostí a krizových situací - včetně příprav na tyto činnosti, podpora a posilování kapacit NNO, podílejících se na zahraniční rozvojové pomoci ČR, posilování povědomí české veřejnosti o rozvojové pomoci
14.	<b>bezpečnost provozu na pozemních komunikacích</b>	podpora organizací zajišťujících činnost ke zvýšení bezpečnosti provozu na pozemních komunikacích
15.	<b>zájmová a další volnočasová činnost pro děti a mládež</b>	zabezpečování široké nabídky volnočasových aktivit mimo školních zájmových a dalších aktivit pro organizované i neorganizované děti a mládež, rozvoj dobrovolnictví a dobrovolné práce s dětmi a mládeží, rozvoj mobility a mezinárodní spolupráce dětí a mládeže, práce s informacemi pro děti a mládež, participace dětí a mládeže, rozvoj materiálně technické základny pro mimoškolní zájmové aktivity dětí a mládeže
16.	<b>drogová problematika</b>	podpora programů specifické primární, sekundární a terciální prevence, léčba drogových závislostí a resocializace osob, výchova ke zdravému životnímu stylu
17.	<b>informační společnost</b>	umožnění přístupu na Internet, podpora využívání informačních technologií