



NÁRODNÍ EKONOMICKÁ RADA VLÁDY

Prezentace výstupů pracovní skupiny pro konkurenceschopnost a podnikatelské prostředí

Kapitola 7: Zkvalitňování charakteristik podnikání

Garant: Michal Mejstřík

Spoluautoři: Jana Chvalková, Petr Janský,
Oldřich Koza, Michael Princ, Václav Vislous

RÁMEC STRATEGIE KONKURENCESCHOPNOSTI

**KOORDINÁTOR:
PROF. MICHAL
MEJSTŘÍK**

- Výchozí formát souhrnné zprávy byl schválen zasedáním NERVu a porady ekonomických ministrů dne 1.11.2010
- Cílem bylo připravit rámec zpracování strategie konkurenceschopnosti a náměty variant podmínek konkurenceschopných strategií založené na datech („evidence based decision making“)
- Cílem bylo dosáhnout pokud možno konsensuálního přístupu zapojením odborné i politické veřejnosti („Finská metoda“)
- Struktura rámce dle WEF



RÁMEC STRATEGIE KONKURENCESCHOPNOSTI

**KOORDINÁTOR:
PROF. MICHAL
MEJSTRÍK**

- Konkurenceschopnost v malé otevřené ekonomice
- Globální trhy a export ČR: mimořádná orientace na trhy EU a strojírenství
- Proč a kde ztrácíme cenovou/nákladovou konkurenceschopnost - modelování reálného efektivního měnového kursu REER
- Necenová konkurenceschopnost a její faktory



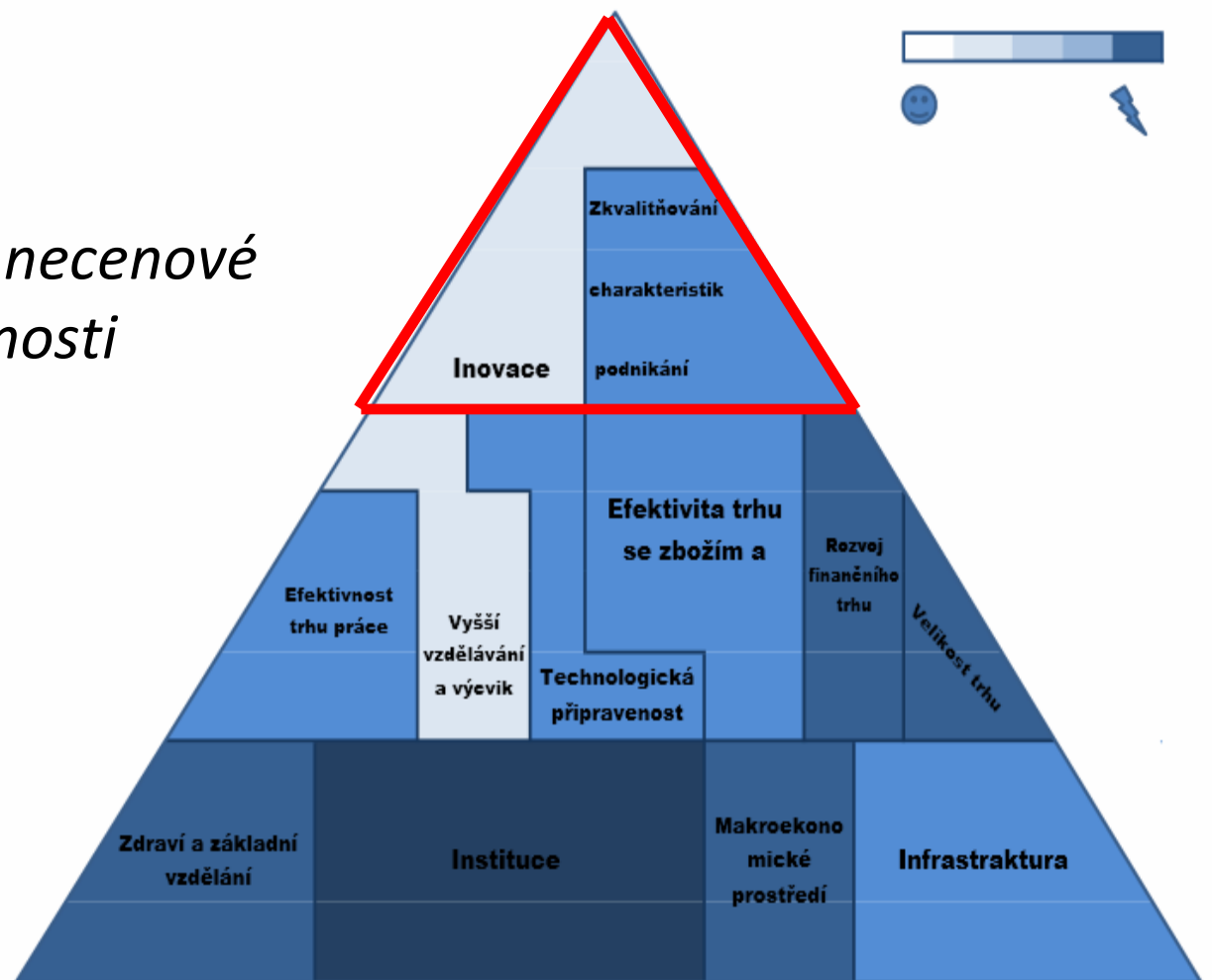
MEZINÁRODNÍ SROVNÁNÍ KONKURENCESCHOPNOSTI

- Workshopy každé pondělí 10:00 – 12:00
 - Instituce
 - Vzdělanost
 - Trh zboží, služeb a práce – daně
 - Finanční trhy
 - Technologická připravenost
 - **Podnikání a inovace (28.3.)**



ZKVALITŇOVÁNÍ CHARAKTERISTIK PODNIKÁNÍ A INOVACE

*Pyramida faktorů necenové
konkurenceschopnosti*



ZKVALITŇOVÁNÍ CHARAKTERISTIK PODNIKÁNÍ

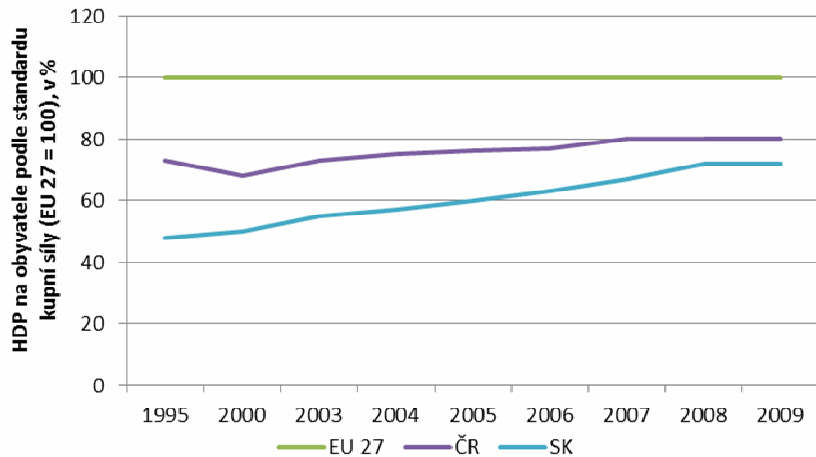
**GARANT:
PROF. MICHAL
MEJSTRÍK**

- Mezinárodní srovnání
- Orientační pozice ČR
- Klíčové problémy konkurenceschopnosti v dané oblasti
- Cíle zvýšení konkurenceschopnosti v dané oblasti
- Vybrané varianty řešení a základní kroky k jejich implementaci

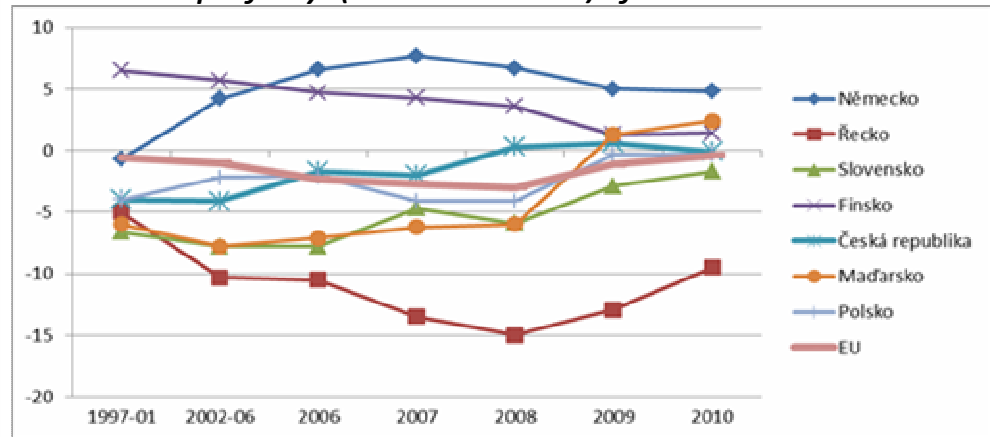


MEZINÁRODNÍ SROVNÁNÍ KONKURENCESCHOPNOSTI

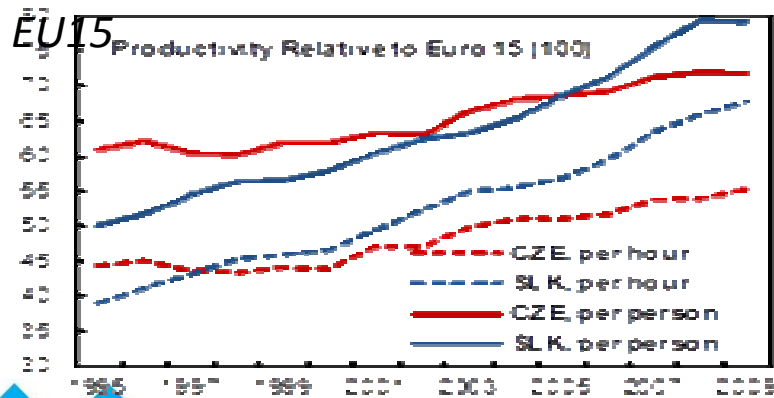
HDP na obyvatele podle PPP (%)



Čisté národní úspory (větší než 0) nebo čisté národní půjčky (menší než 0) jako % z HDP

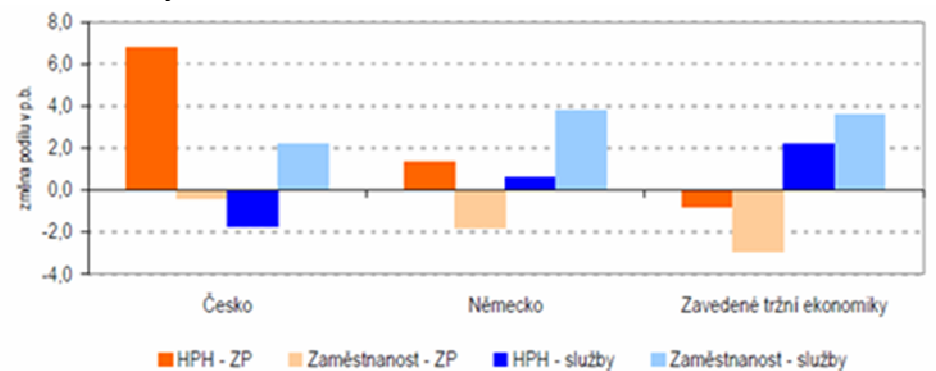


Růst produktivity práce v ČR a SK k EU15



Zdroje: Eurostat, Statistical Index of European Economy, Murgašová (2010), BermanGroup pro MPO (2010)

Změna odvětvové struktury v ČR a v zavedených tržních ekonomikách



Poznámka: Srovnávané zavedené tržní ekonomiky: Belgie, Dánsko, Finsko, Francie, Irsko, Itálie, Japonsko, Kanada, Německo, Nizozemsko, Norsko, Rakousko, Švédsko, Švýcarsko, UK, USA

Zdroj: Prognos, vlastní výpočty.

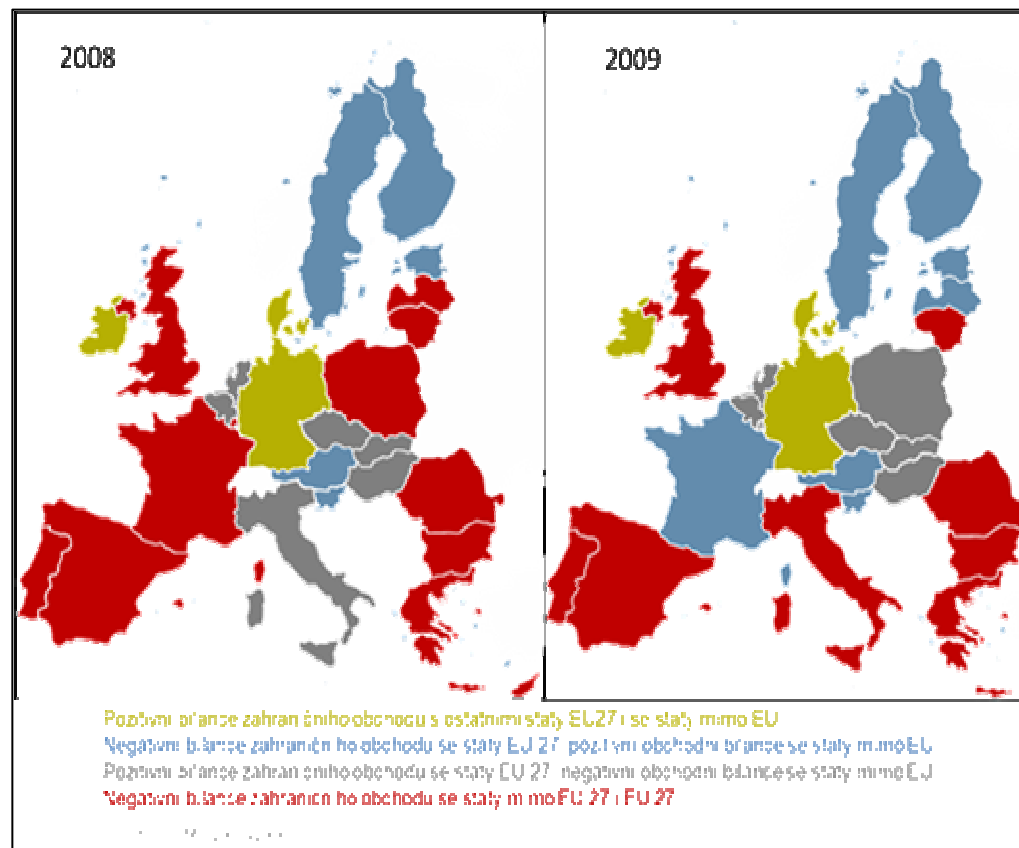


KONKURENCESCHOPNOST A MEZINÁRODNÍ OBCHOD

Meziroční nárůst/pokles svět. HDP a světového obchodu

Obchd zbožím a službami	2009	2010	2011 ^f	2012 ^f
Objem světového obchodu (EX + IM)	-10,7	12,0	7,1	6,8
Export Vyspělé ekonomiky	-11,9	11,4	6,2	5,8
Export Rozvojové ekonomiky	-7,5	12,8	9,2	8,8
Reálné HDP dle tržních směnných kurzů	2009	2010	2011 ^f	2012 ^f
Svět	-0,6	5,0	4,4	4,5
Vyspělé ekonomiky	-3,4	3,0	2,5	2,5
Rozvíjející se ekonomiky	2,6	7,1	6,5	6,5
- Střední a východní Evropa	-3,6	4,2	3,6	4,0
- Brazílie	-0,6	7,5	4,5	4,1
- Čína	9,2	10,3	9,6	9,5
- Indie	5,7	9,7	8,4	8,0
- Rusko	-7,9	3,7	4,5	4,4

Bilance zahraničního obchodu států s ostatními státy EU a státy mimo EU



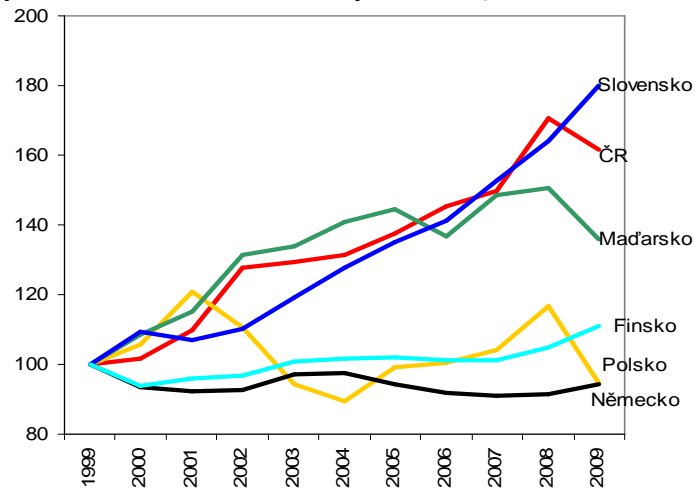
ČR– malá otevřená ekonomika s mimořádným 84 % podílem exportu na trhy EU



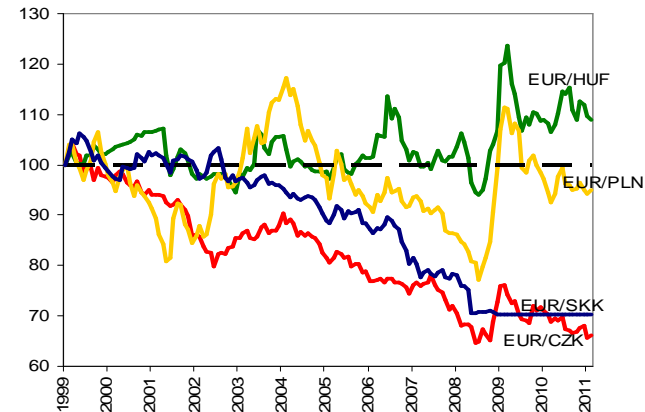
Zdroje: Eurostat, EEIP (2010), WEO IMF (2011)

REÁLNÝ EFEKTIVNÍ MĚNOVÝ KURZ A JEDNOTKOVÉ NÁKLADY PRÁCE

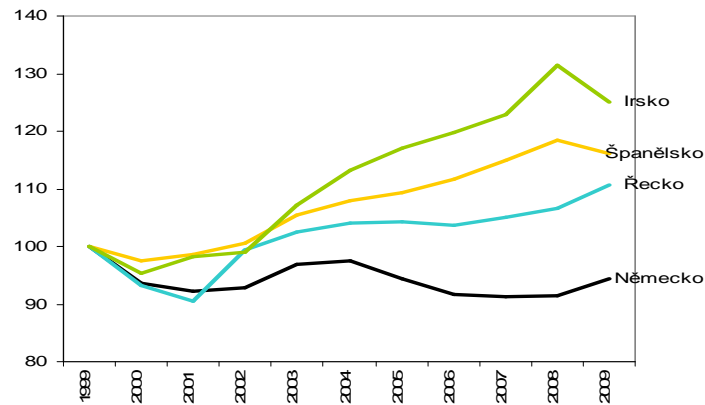
Reálný efektivní měnový kurs (rok 1999=100)



Kurový vývoj (leden 1999=100, směr dolů = posilování měny)

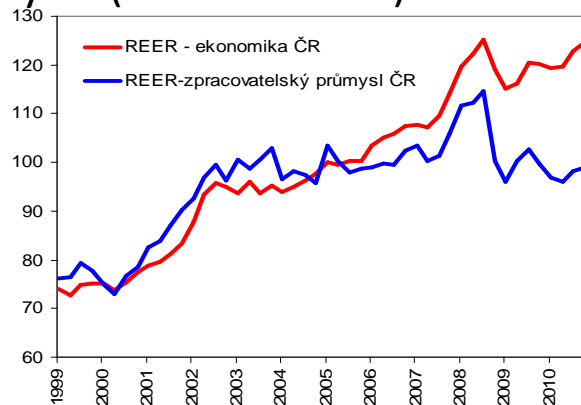


Reálný efektivní měnový kurs
(rok 1999=100)

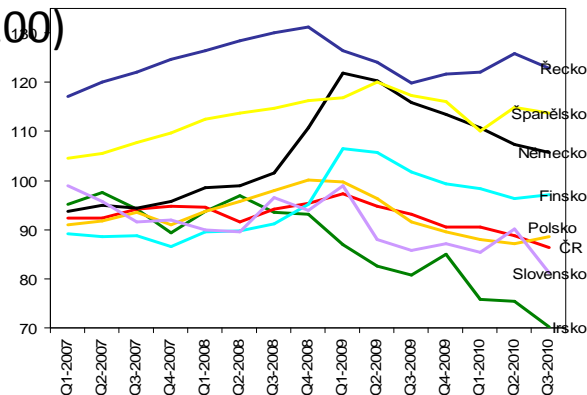


KUZINA KONKURENCESCHOPNOSTI V JEDNOTLIVÝCH OBORECH – TRADABLES ?

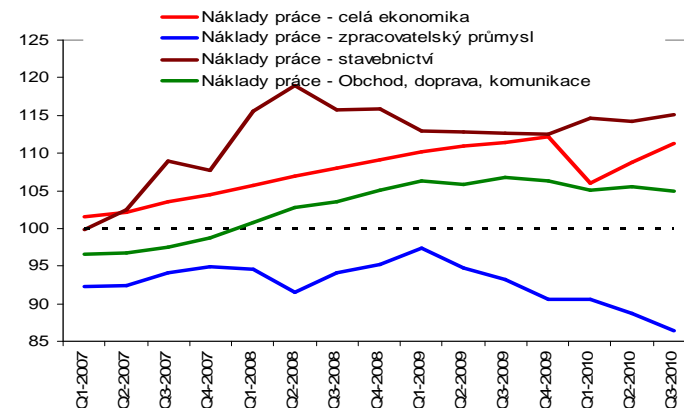
Reálný efektivní měnový kurs v celé ekonomice a jen ve zpracovatelském průmyslu (rok 2005=100).



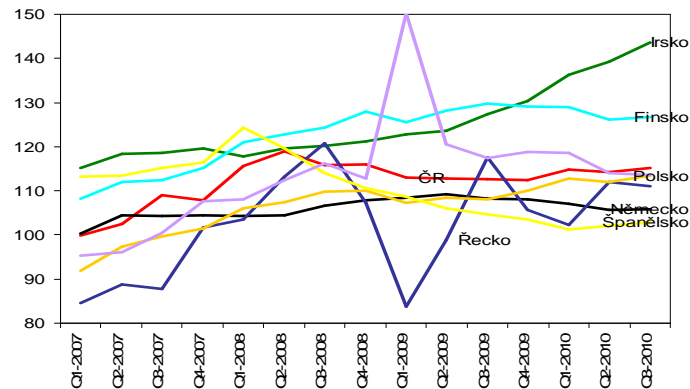
Jednotkové mzdové náklady -
Zpracovatelský průmysl (rok
2005=100)



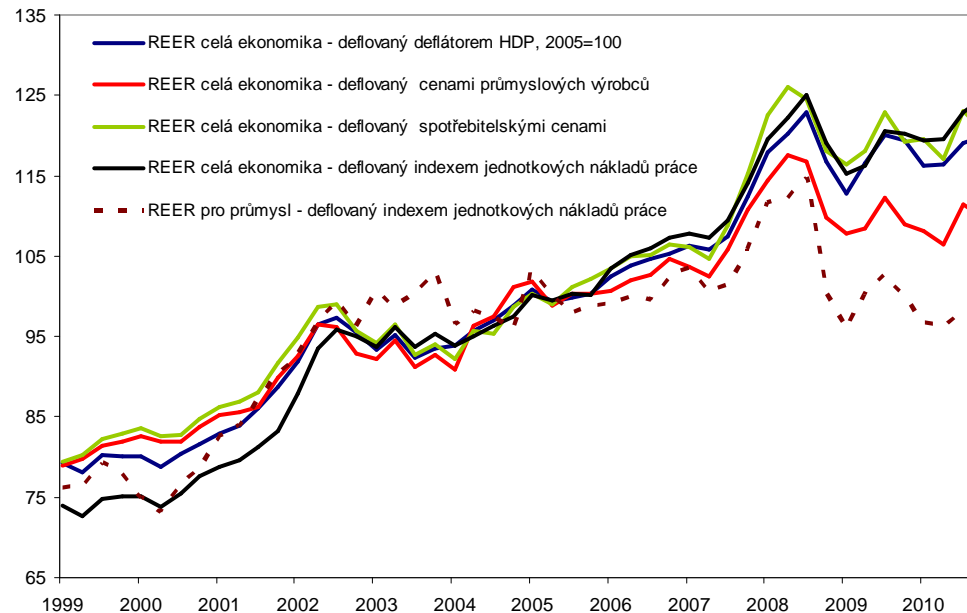
Jednotkové náklady práce v sektorech
ČR (rok 2005=100)



Jednotkové mzdové náklady -
Stavebnictví (rok 2005=100)

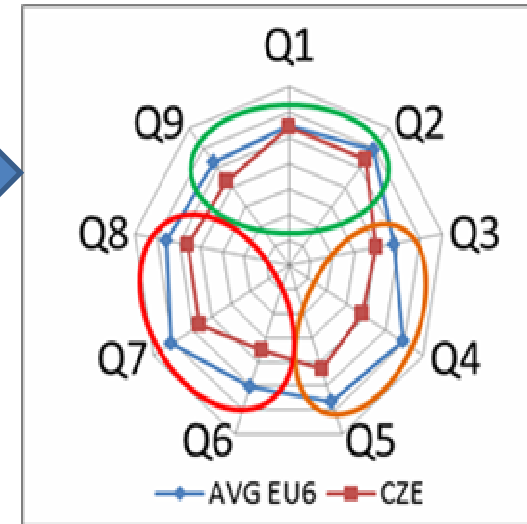
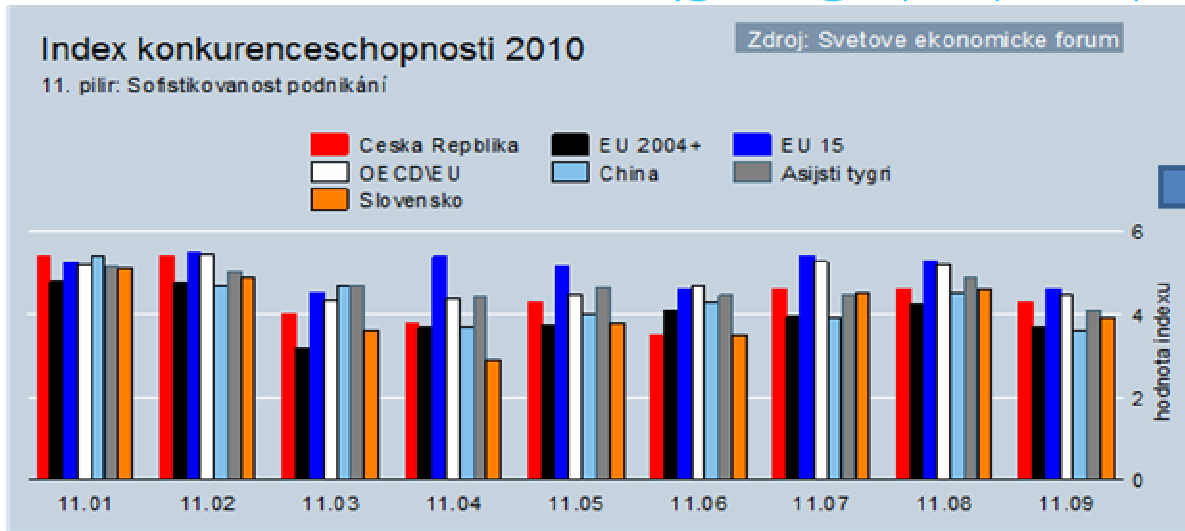


REER A JEDNOTKOVÉ NÁKLADY PRÁCE



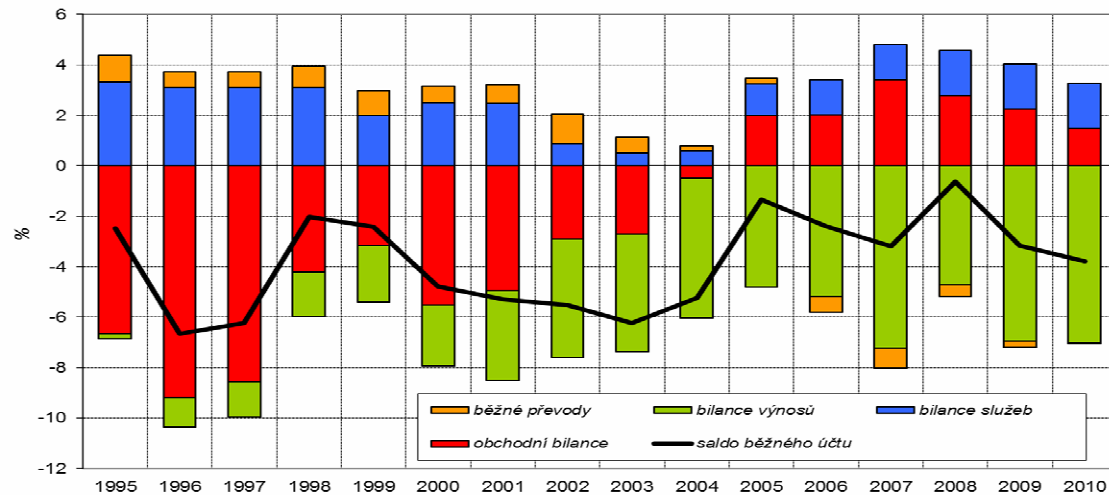
- Doporučujeme vládě sledovat jednotkové náklady práce za celou ekonomiku i různé sektory v porovnání s konkurenty ve světě. Jejich růst může vládě do budoucna signalizovat ztrátu cenové konkurenceschopnosti, zvláště kdyby to bylo doprovázeno klesajícím tržním podílem ČR na světovém exportu.

ZKVALITNOVÁNÍ ČPÁKARTEKIS IIA PODNIKÁNÍ: MEZINÁRODNÍ SROVNÁNÍ

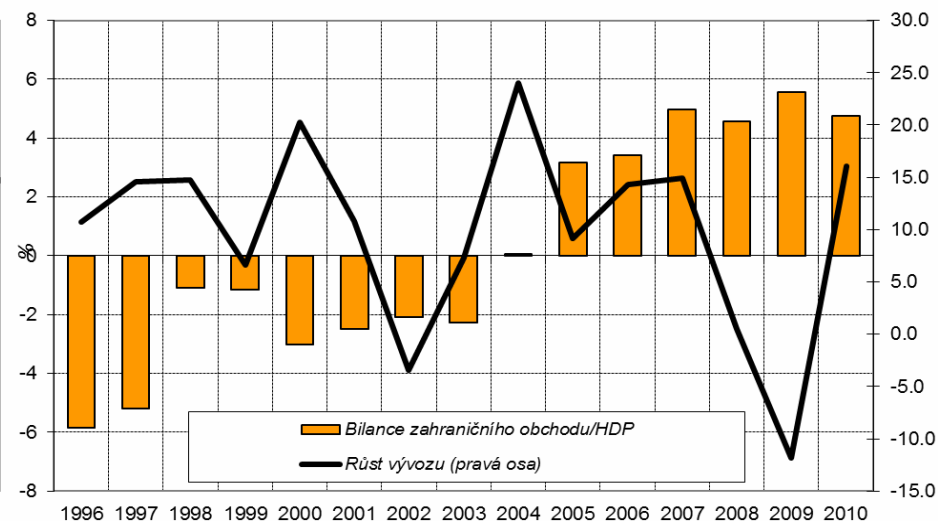
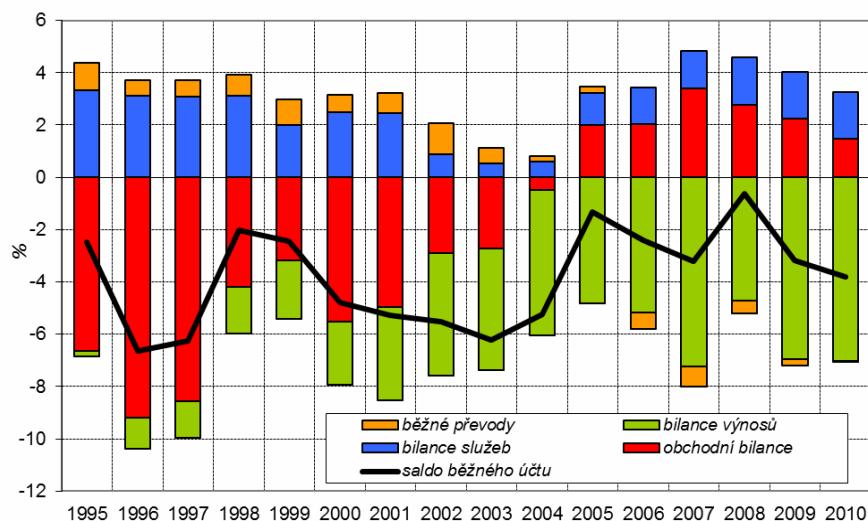


Vývoj a struktura bilance běžného účtu v % HDP

Postupné překlopení bilance zahraničního obchodu zbožím ze záporného do aktivního salda nereagovalo na meziroční pokles vývozu v letech recese a přebytek vývozu na dovozem se stabilizoval na historicky rekordních hodnotách. Nicméně se zhoršovala bilance služeb.



VÝVOJ MEZINÁRODNÍHO OBCHODU



Changes in the Market Shares for the Imports into EU from

Machinery & Transport Equipment

	1999-09	2007-09
China	8.0	1.8
United States	-3.7	0.7
Poland	2.0	0.7
Czech Republic	2.2	0.6
Romania	0.7	0.4
Spain	0.2	0.3
Slovak Republic	1.0	0.3
Hungary	0.9	0.1
Turkey	1.0	0.0
India	0.4	0.3
Switzerland	-0.1	0.2

Manufacturing

	1999-09	2007-09
China	9.2	2.1
United States	-1.2	0.5
Poland	1.0	0.4
Switzerland	-0.5	0.4
Japan	-1.1	0.3
Netherlands	-0.3	0.3
Bangladesh	0.5	0.3
Turkey	0.6	-0.1
India	0.6	0.2
Czech Republic	0.5	0.1
Slovak Republic	0.4	0.1



ANALÝZA PROJEVENE KOMPARATIVNÍ VÝHODY VE ZBOŽÍ DLE LFI

Top 10 exportních kategorií produktů s největší projevenou komparativní výhodou dle LFI pro zboží za rok 2009.

Popis druhu zboží	Export (mil. USD)	LFI
Osobní vozidla , motor vratný pístový zážehový, do 1000cm3	2544	1,34
Osobní vozidla , motor vratný pístový zážehový, 1000cm3 - 1500cm3	2906	1,25
Zpracovatelské jednotky (jiné než zařízení pro automatické zpracování dat)	2136	1,07
Osobní vozidla , motor pístový vznětový, 1500cm3 - 2500cm3	2258	0,79
Části karoserií, včetně kabin traktorů, automobilů osobních, nákladních	2087	0,58
Zařízení pro automatické zpracování dat, obsahující CPU i vstup/výstup jednotku, i kombinované	1304	0,57
Osobní vozidla, motor vratný pístový zážehový, 1500cm3 - 3000cm3	1429	0,52
Elektrická energie	1652	0,32
Čerpadla pohoných hmot, mazadel pro pístové motory	685	0,31
Přístroje světelné nebo vizuální elektrické signalizace pro motorová vozidla	643	0,30

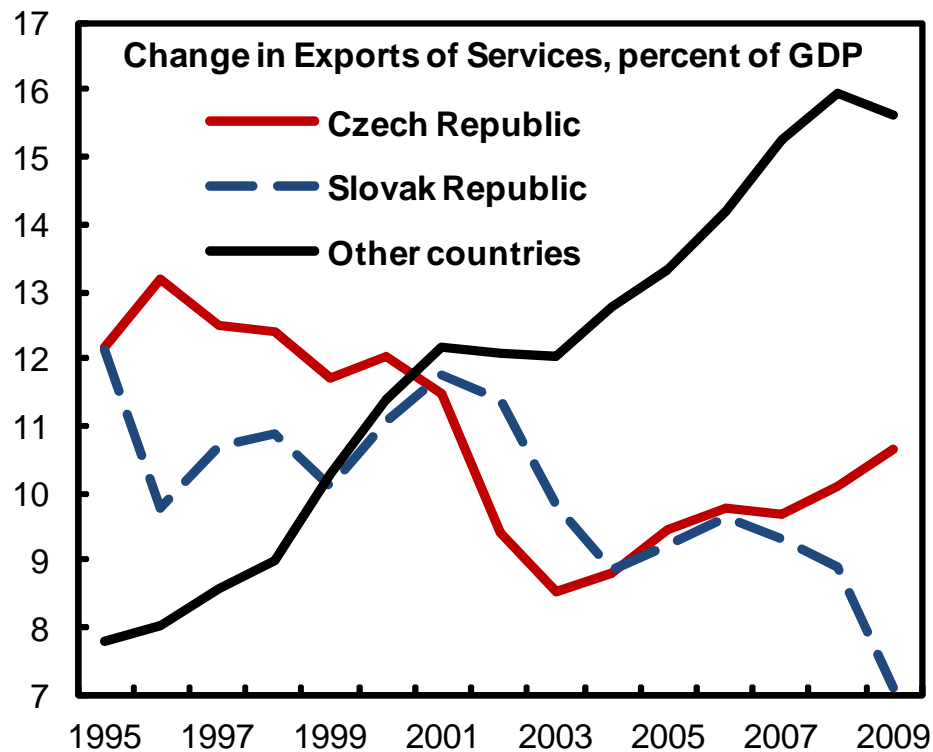
Deset exportních kategorií s nejnižší projevenou komparativní výhodou dle LFI pro zboží, za rok 2009.

Popis druhu zboží	Export (mil. USD)	LFI
Drát z mědi rafinované, nad 6mm	2,1	-0,21
Motory vratné pístové, 250-1000 cm3 pro motorová vozidla	0,25	-0,21
Přenosná zařízení pro automatické zpracování dat, < 10kg, obsahující minimálně CPU, klávesnici i displej	721	-0,26
Ropné oleje, střední a těžké	320	-0,43
Zařízení polovodičová fotosenzitivní, svítivky	608	-0,46
Části vysílačů, radarů, rozhlasových přijímačů a televizních aparátů	400	-0,84
Části strojů na automatické zpracování dat	824	-0,95
Léky ze smíšených, nesmíšených výrobků, ostatní, odměřené	644	-0,97
Zemní plyn v plynném stavu	378	-1,49
Oleje minerální a z nerostů živičných, surové	9	-1,75

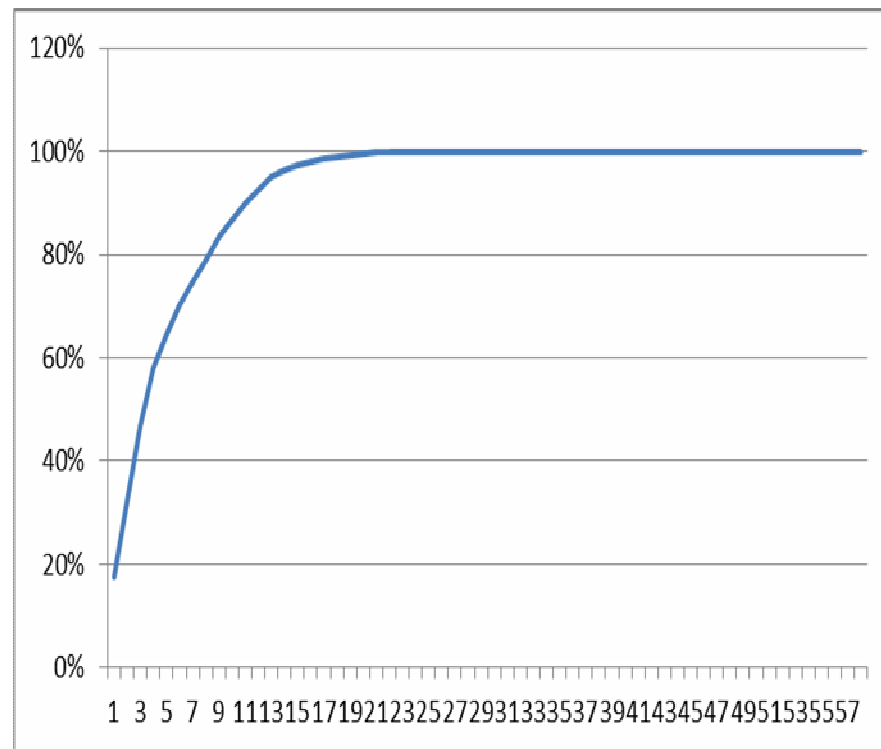


ANALÝZA PROJEVENE KOMPARATIVNÍ VÝHODY VE SLUŽBÁCH

Změna v růstu exportu služeb v ČR a na Slovensku, Murgašová, MMF



Komparativní výhoda ve službách kumulativně dle LFI, 2009



ANALÝZA PROJEVENE KOMPARATIVNÍ VÝHODY VE SLUŽBÁCH DLE LFI

10 druhů služeb s největší projevenou komparativní výhodou dle LFI pro služby, 2009

Pořadí v LFI	Popis druhu služby	Export (mil. USD)	LFI
1	Cestovní ruch netýkající se vzdělání nebo zdraví	3935	2,37
2	Letecká osobní doprava	887	2,02
3	Cestovní ruch - služební cesty, kongresy	1340	1,96
4	Silniční nákladní doprava	2652	1,52
5	Cestovní ruch týkající se zdraví	546	0,88
6	Technické služby	685	0,75
7	Reklamní služby	665	0,66
8	Stavební a montážní práce v zahraničí	431	0,59
9	Služby výpočetní techniky	1260	0,58
10	Ostatní obchodní služby - ziskové operace	185	0,46

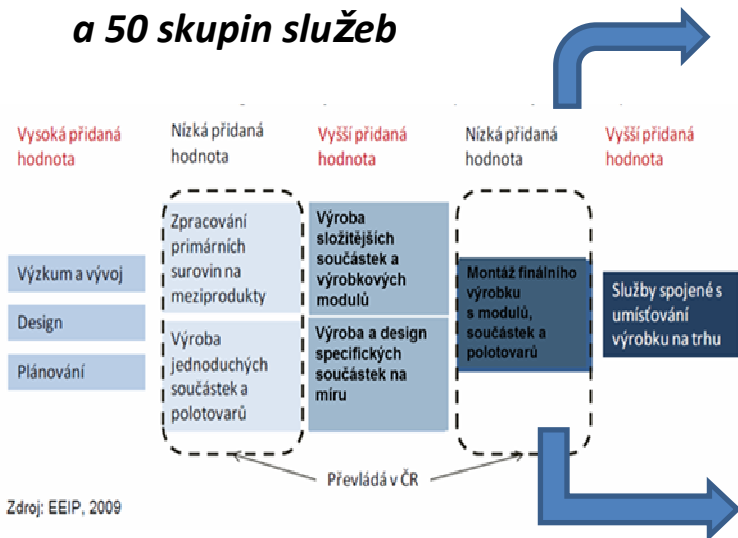
10 druhů služeb s nejnižší projevenou komparativní výhodou dle LFI pro služby, 2009

Pořadí v LFI	Popis druhu služby	Export (mil. USD)	LFI
49	Telekomunikační služby	479	-0,36
50	Poštovní a kurýrní služby	49	-0,36
51	Cestovní ruch týkající se vzdělání	303	-0,43
52	Poradenství v podnikání a řízení, public relations	429	-0,57
53	Pronájem strojů a zařízení	81	-0,60
54	Finanční služby	66	-0,70
55	Výzkum a vývoj	183	-0,90
56	Letecká doprava, ostatní než pouze osobní nebo nákladní	218	-1,08
57	Ostatní autorské honoráře, licenční poplatky apod.	96	-1,44
58	Jiné služby obchodní povahy	2143	-4,95

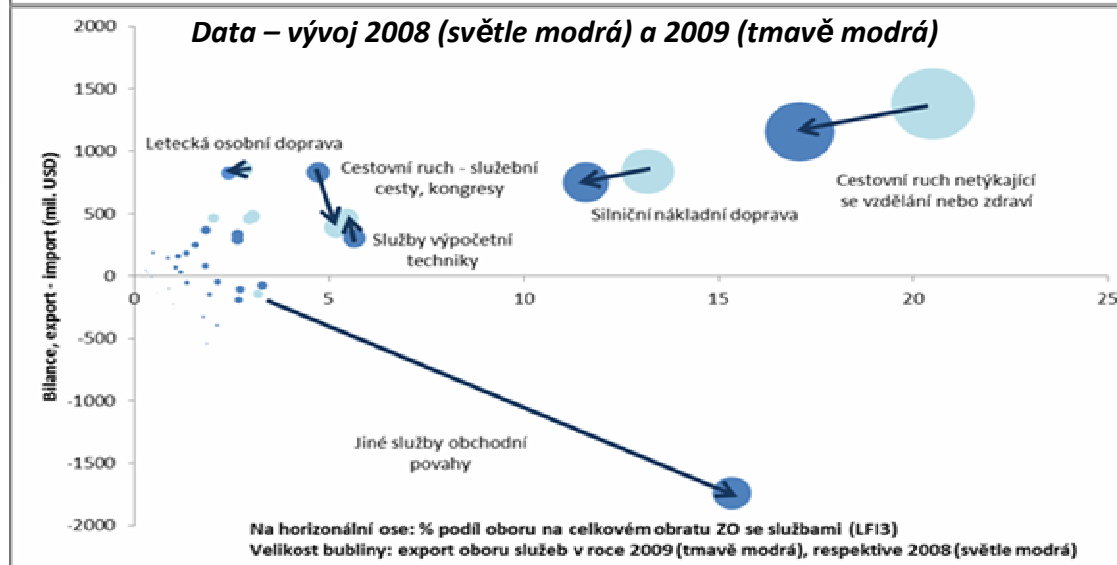


ZKVALITŇOVÁNÍ CHARAKTERISTIK PODNIKÁNÍ

Vysoká koncentrace komparativní výhody do velmi malého počtu z celkem 7000 celních položek zboží a 50 skupin služeb



Zatímco Německo ale i severské státy na svém území s průmyslem propojují vědecká a designová centra, v ČR toto propojení, ale i tato implementačně orientovaná střediska chybí.



STRATEGIE 31 : LOGISTICKÁ INFRASTRUKTURA A POLOHOVÁ RENTA

Logistická infrastruktura:

- Vybavenost multimodální dopravní infrastrukturou (Letiště Praha, regionální letiště, silniční a železniční síť) a její napojení na zahraniční dopravní síť, dopravní telematika
- Celnice, celní předpisy a efektivní nastavení procesů odbavování zboží včetně e-cla
- Adekvátní energetická infrastruktura
- Moderní telekomunikační infrastruktura s napojením na satelitní služby
- Digitalizace informačních služeb



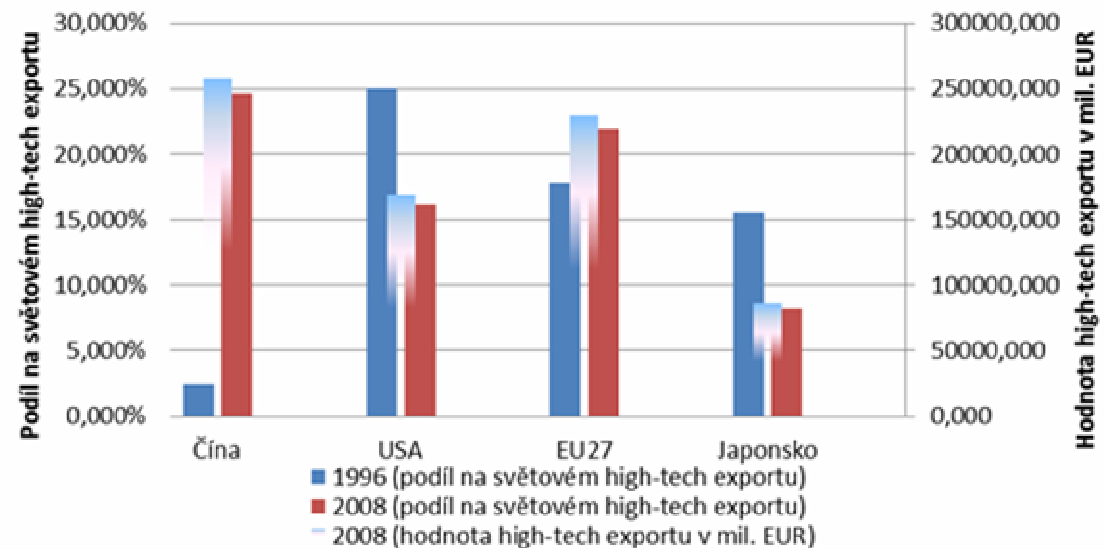
ČR jako logistický hub

Snaha maximalizovat alespoň dočasně potenciál polohové renty a dále rozvinout komparativní výhody regionálních montoven a opraven s cílem udržet nízko- a středněpříjmovou zaměstnanost. Inovace ?

ZKVALITŇOVÁNÍ CHARAKTERISTIK PODNIKÁNÍ A INOVACE

Cílem je využívat specifika Česka a volit vždy takové inovace, které odpovídají dlouhodobě koupěschopným trhům existujícím či anticipovaným (tzv. appropriate efficient technology) a místní regulaci (not all regulation is global). Strategie „FAST SECOND“ naznačuje schopnost prosadit se i rychlou aplikací „druhé“ nejlepší inovace.

Nárůst exportu high-tech produktů v Číně vs. pokles v USA, EU a Japonsku.

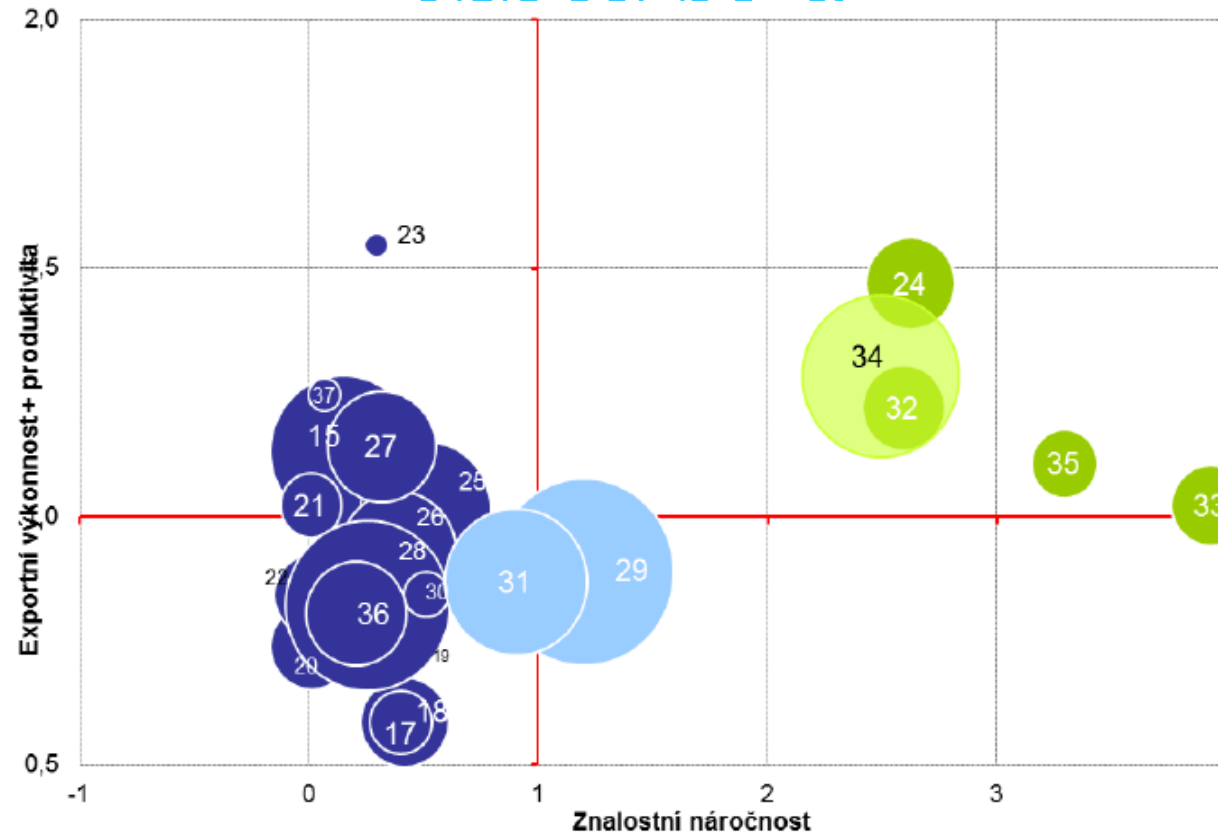


Pozn.: 1) Exporty pro EU27 nezahrnují vnitřní obchod mezi členskými zeměmi.

2) Od roku 2007 se používá aktualizovaná definice high-tech SITC Rev. 4, která nahradila SITC Rev. 3



EFUKTINI V YKONNOSTI, ZNALOSTINI NÁROČNOST, PRODUKTIVITA A INOVACE



Poznámka:

Znalostní náročnost – podíl výdajů na VaV v hrubé přidané hodnotě za roky 2006-2009 a podíl zaměstnanců VaV v podnikovém sektoru na celkové zaměstnanosti v letech 2006-2009. 0 = průměr za ČR.

Exportní výkonnost – index vývozu mezi roky 2003 a 2009, produktivita – účetní přidaná hodnota na zaměstnance. 0 = průměr za ČR.

Velikost bublin – průměrná velikost odvětví podle tržeb a zaměstnanosti 2006-2008; vzhledem k tomu, že důležitá není absolutní velikost odvětví, ale pouze poměr mezi odvětvími, není zde uvedeno přesné měřítko. Mezi odvětvími není hodnoceno OKEČ 16 kvůli svému specifickému postavení.

Zdroj: ČSÚ, Panorama Průmyslu



ZKVALITŇOVÁNÍ CHARAKTERISTIK PODNIKÁNÍ

- Strategie 3i: Nejsou-li určité podmínky trvaleji naplněny, hrozí citelná ztráta stále perspektivních pracovních míst pro nízko- a středněpříjmové skupiny obyvatel, ale i nevyužití potenciálu polohové renty – strategické polohy uvnitř Evropy
- Povaha a rozvinutost výrobců je v ČR na rozdíl od vedoucích států diametrálně odlišná. Zatímco v Německu ale i severských státech se s průmyslem spontánně propojují vědecká a designová centra, v ČR tato propojení, ale i tato implementačně orientovaná střediska zatím až na výjimky chybí. Postupná zlepšení...
- Schopnosti firem identifikovat koncové trhy, reagovat na ně i VaV a distribuovat přímo své produkty jsou omezené, spíše přes EU
- Důležitý je rozvoj netechnických kompetencí souvisejících se získáváním nových trhů
- Možnost využití sdílených služeb business a competitive intelligence privátních i přes Czech trade





DĚKUJEME ZA POZORNOST